



Ministerio
de Salud Pública

Día Nacional de Prevención del Suicidio

Uruguay, 17 de julio de 2021

Presentación de datos 2020
16 de julio 2021

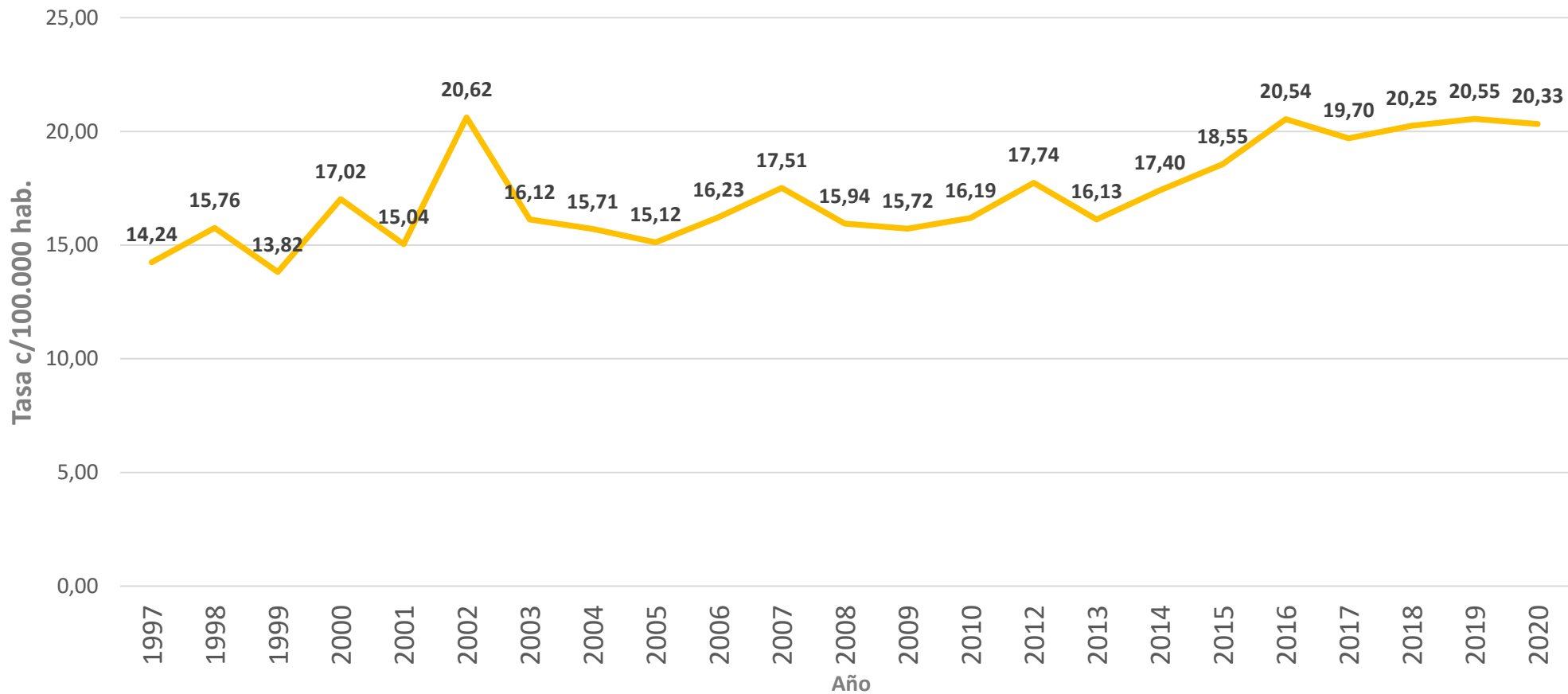


Tasa de mortalidad por suicidio Uruguay, 2010-2020

Año	Número	Tasa x 100.000 habitantes
2010	550	16.19
2012	608	17.74
2013	555	16.13
2014	601	17.40
2015	643	18.55
2016	715	20.54
2017	688	19.70
2018	710	20.25
2019	723	20.55
2020	718	20.30

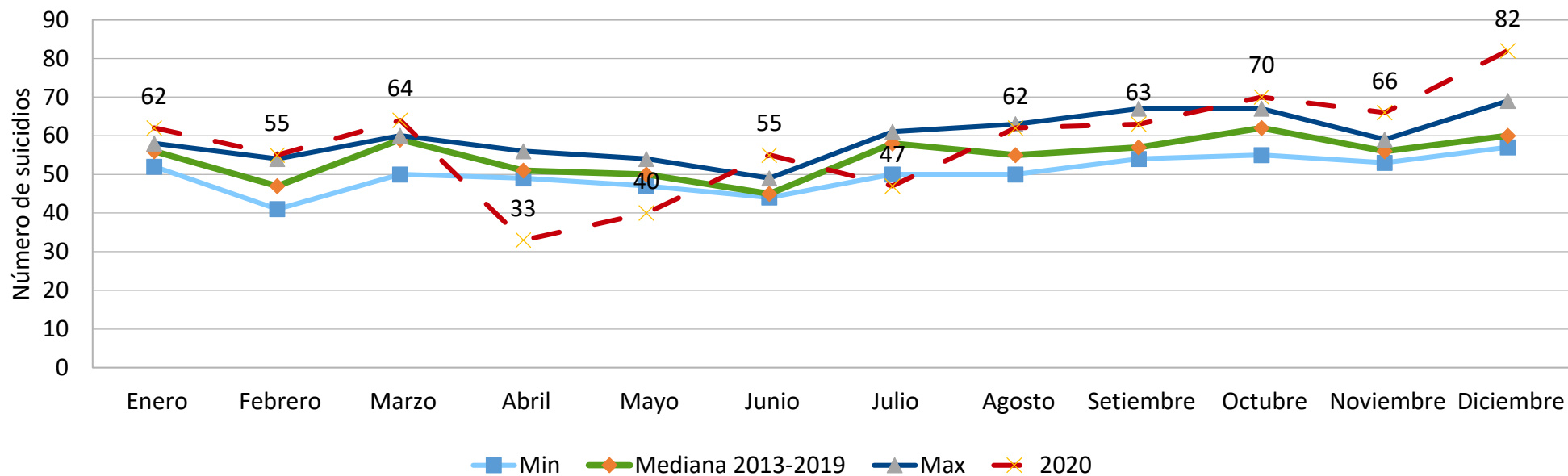


Tasa de mortalidad por suicidio Uruguay, 1997-2020





Corredor endémico suicidios. Uruguay, 2013-2020.





Porcentaje de defunciones por suicidio según sexo Uruguay, 2020



80,92%
hombres

19,08%
mujeres

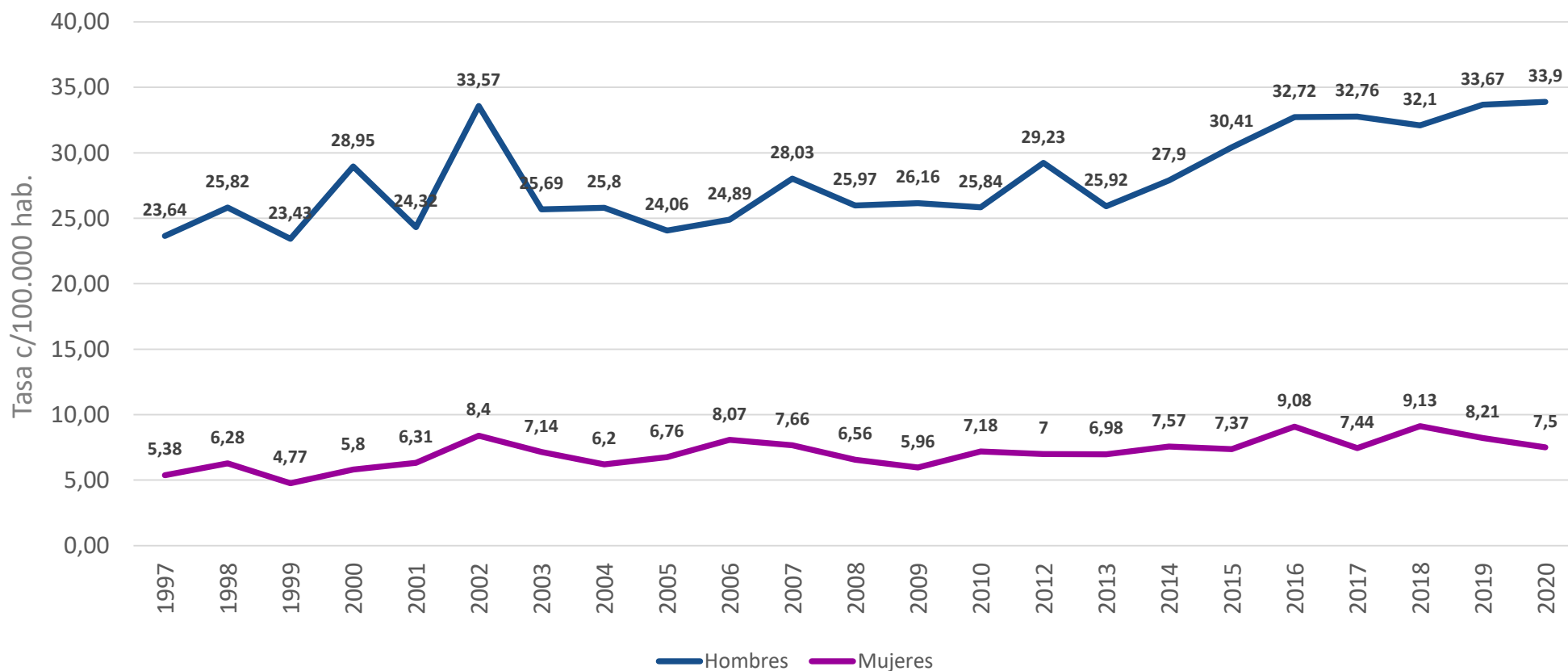


Tasa de mortalidad por suicidio c/100.000hab. según sexo. Uruguay, 2010-2020

Año	Hombres	Mujeres
2010	25.84	7.18
2012	29.23	7.00
2013	25.92	6.98
2014	27.90	7.57
2015	30.41	7.37
2016	32.72	9.08
2017	32.76	7.44
2018	32.10	9.13
2019	33.67	8.21
2020	33.90	7.50



Tasa de mortalidad por suicidio según sexo Uruguay, 1997-2020



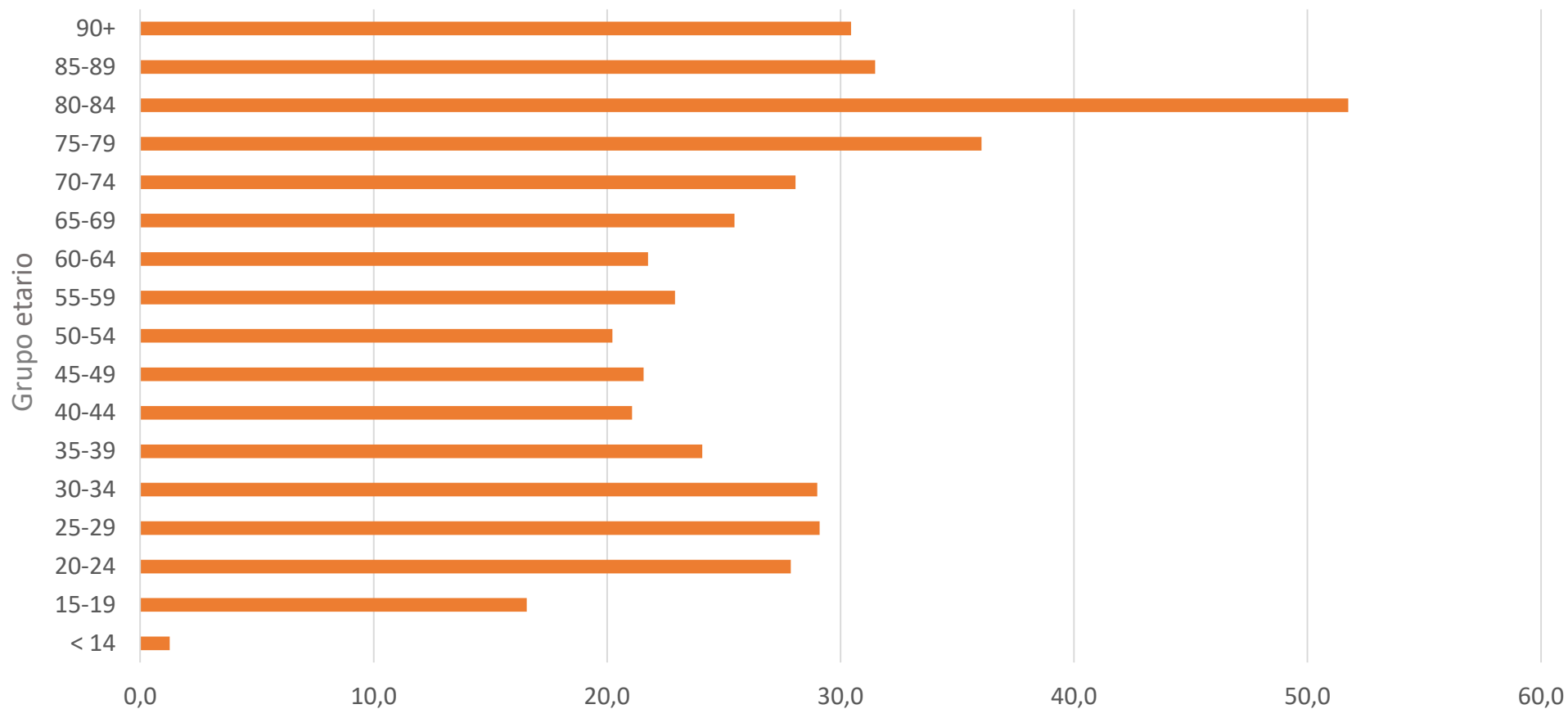


Tasa de mortalidad por suicidio según grupo etario. Uruguay, 2020.

Grupo etario	FA	Tasa c/100.000 hab.
< 14	3	1,3
15-19	42	16,6
20-24	75	27,9
25-29	76	29,1
30-34	72	29,0
35-39	57	24,1
40-44	51	21,1
45-49	48	21,6
50-54	41	20,2
55-59	46	22,9
60-64	40	21,8
65-69	39	25,5
70-74	35	28,1
75-79	35	36,0
80-84	36	51,7
85-89	14	31,5
90+	8	30,4
Total	718	20,3



Tasa de mortalidad por suicidio según grupo etario. Uruguay, 2020.





Tasa de mortalidad por suicidio según grupo etario Uruguay, 2015-2020

Grupo etario	Tasa por 100.000 habitantes					
	2015	2016	2017	2018	2019	2020
< 14	1.97	1.20	2.03	2.88	2.09	1.3
15-19	11.10	12.37	15.96	8.85	11.29	16.6
20-24	23.24	27.76	26.29	23.18	28.37	27.9
25-29	25.65	22.67	22.13	19.22	29.11	29.1
30-34	23.10	26.36	25.34	22.62	18.31	29.0
35-39	20.50	21.00	23.26	23.06	23.20	24.1
40-44	18.21	22.67	22.22	26.85	19.49	21.1
45-49	16.95	20.08	18.83	22.71	29.68	21.6
50-54	22.73	23.83	29.46	31.69	28.78	20.2
55-59	25.97	30.28	24.36	27.63	21.44	22.9
60-64	26.09	33.07	25.88	30.35	23.18	21.8
65-69	27.14	29.64	27.85	30.81	33.50	25.5
70-74	30.85	33.02	22.55	32.13	34.95	28.1
75-79	27.94	36.37	29.75	41.08	37.54	36.0
80+	36.39	43.42	41.61	34.78	38.11	41.3



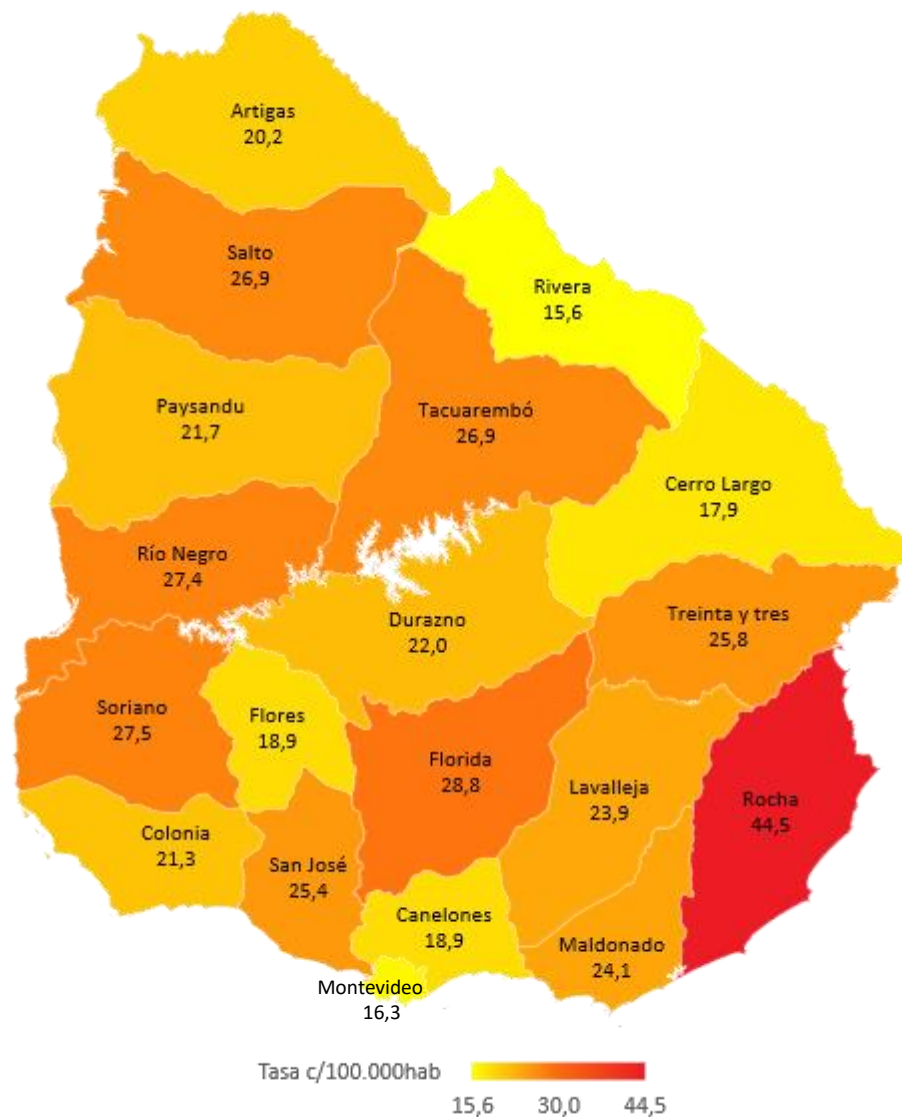
Defunciones por suicidio según método. Uruguay, 2020.

Método	Número	%
Ahorcamiento, estrangulamiento o sofocación (X70)	506	70,47
Disparo de armas de fuego (X72-X74)	126	17,55
Envenenamiento (X60-X69)	28	3,90
Ahogamiento y sumersión (X71)	16	2,23
Objeto cortante-objeto Romo (X78-X79)	11	1,53
Saltar desde lugar elevado (X80)	11	1,53
Otros	20	2,79
Total	718	100,00



Mortalidad por suicidio por departamento. Uruguay, 2020.

Departamento	Número	Tasa c/100.000 habitantes
Artigas	15	20,2
Canelones	114	18,9
Cerro Largo	16	17,9
Colonia	28	21,3
Durazno	13	22,0
Flores	5	18,9
Florida	20	28,8
Lavalleja	14	23,9
Maldonado	47	24,1
Montevideo	226	16,3
Paysandú	26	21,7
Río Negro	16	27,4
Rivera	17	15,6
Rocha	33	44,5
Salto	36	26,9
San José	30	25,4
Soriano	23	27,5
Tacuarembó	25	26,9
Treinta y Tres	13	25,8
Extranjero	1	NC
Total	718	20,3





Tasa de mortalidad por suicidio por departamento. Uruguay, 2015-2020.

Departamento	Tasa por 100.000 habitantes					
	2015	2016	2017	2018	2019	2020
Artigas	13.29	4.00	13.37	25.48	21.53	20.2
Canelones	16.59	21.25	20.12	19.19	21.13	18.9
Cerro Largo	23.47	21.22	20.10	26.79	29.01	17.9
Colonia	22.46	27.01	23.08	14.57	19.87	21.3
Durazno	27.12	27.12	30.51	18.65	28.82	22.0
Flores	18.86	11.32	7.55	15.09	15.10	18.9
Florida	18.76	20.20	20.20	20.20	23.08	28.8
Lavalleja	23.53	23.60	27.05	33.90	35.69	23.9
Maldonado	19.73	25.94	25.59	21.04	28.04	24.1
Montevideo	15.51	15.94	14.99	16.35	15.48	16.3
Paysandú	11.82	26.09	20.15	17.59	14.21	21.7
Río Negro	17.50	12.19	22.55	29.37	17.21	27.4
Rivera	10.21	9.25	12.92	24.87	21.14	15.6
Rocha	32.50	27.06	41.89	33.75	28.32	44.5
Salto	22.86	12.90	22.68	28.62	19.51	26.9
San José	22.85	30.52	33.74	28.33	34.93	25.4
Soriano	22.56	32.09	22.61	25.02	25.05	27.5
Tacuarembó	13.96	25.78	24.72	24.73	31.20	26.9
Treinta y Tres	31.66	25.73	27.71	23.76	23.76	25.8



Comisión Nacional Honoraria de Prevención del Suicidio

Integración: Ministerio de Salud Pública (quien la preside), Ministerio del Interior, Ministerio de Educación y Cultura y Ministerio de Desarrollo Social.

Decreto Presidencial N.º 378/004 (2004), ampliación Decreto N.º 154/011 (2011).

Comisión asesora: ASSE y UdelaR (Facultad de Psicología, Enfermería y Medicina).

Área programática de Salud Mental del MSP.



Atención Integral en Salud Mental

- Inclusión de prestaciones psicoterapéuticas y psicosociales en Salud Mental para distintas poblaciones y en particular para **personas con IAE y sus familiares**, a partir del año 2011 (Decreto 305/011).
- Protocolo de atención y seguimiento de la atención de las personas con IAE en el SNIS (Ordenanza 384 de 2017).
- **Línea telefónica Vida**, para la atención en crisis 24 horas en todo el país (**0800 0767, *0767**), la cual comenzó a funcionar en 2018, gestionada por ASSE.



En el marco de COVID- 19 desde el año 2020

Línea de apoyo emocional por COVID-19 (0800-1920)

- Fue desarrollada por ASSE, MSP y Voluntariado Juntos con asesoramiento de la Academia Nacional de Medicina.
- Está en funcionamiento desde 14 de abril de 2020, las 24hs, y es atendida actualmente por profesionales de ASSE **sin costo para todos los usuarios del SNIS.**



En el marco de COVID- 19 desde el año 2020

Nuevos dispositivos de respuesta para aumentar la oferta asistencial en salud mental (a partir de julio de 2020)

- Se utiliza el recurso de **Modo 1** de las prestaciones de salud mental que establece abordajes grupales para diversas poblaciones del SNIS (Decreto 3015/011).
- **Abordajes grupales para poblaciones priorizadas.**
- **Hasta 8 sesiones, sin co-pago.**
- **Modalidades que se agregan a las ya existentes.**



Poblaciones destinatarias:

- 1-Familiares con niños/as en edad preescolar o escolar con afectación por el covid o el distanciamiento social.
- 2 -Adolescentes por afectación por el covid-19 o el distanciamiento social.
- 3- Usuarios y/o familiares que cursan o cursaron coronavirus.
- 4-Personas mayores con afectación emocional por sentimiento de soledad y aislamiento.
- 5-Adultos con afectación emocional por los cambios, inestabilidad y pérdidas en su situación socio-económica-laboral.
- 6-Familiares de personas con muerte inesperada (accidente, homicidio, suicidio, violencia).
- 7-Familiares de personas con fallecimiento reciente por enfermedades físicas.



Construcción de Intersectorialidad y trabajo en Red

- Trabajo a nivel local de los **Grupos Departamentales de Prevención de Suicidio** intersectoriales, interinstitucionales, presentes actualmente en casi todos los Departamentos del país.
- Desarrollo de **apps** específicas de la temática en coordinación con actores intersectoriales.



Formación de recursos humanos y desarrollo de jornadas de sensibilización a la población

- Realización de Jornadas de sensibilización y educación a la población en Promoción de Salud Mental y Prevención de Suicidios en diferentes puntos del país, algunas en el marco de los grupos departamentales de prevención de suicidio, UdelaR.
- Guías de prevención y atención para profesionales.



Gracias

comisionprevencionsuicidiouy@msp.gub.uy