



nº 233
Diciembre 2011

+ revista de la CPU
psicólogo@s



jubilación

entrevistamos a una flamante jubilada | jubilación desde el envejecimiento activo
cursos 2012 | nuevos convenios | vida gremial y +

II Congreso Internacional de la Red Iberoamericana de Apego

- 9 al 14 de Enero de 2012
- Universidad del Desarrollo | Santiago de Chile
- Org.: Universidad del Desarrollo | RIA
- www.congresoapego.udd.cl



En el año 2009 se creó una red de investigadores, clínicos y profesionales afines a las temáticas relacionadas con el apego y sus procesos derivados a lo largo del ciclo vital. La RIA (Red Iberoamericana de Apego) se constituyó como un esfuerzo para congregar a todas aquellas personas de Sudamérica, Centroamérica, Estados Unidos y España, que en la actualidad estén trabajando en algunas de las múltiples aplicaciones que ofrece la Teoría del Apego.

Después de haber realizado el primer encuentro de la RIA en Panamá (Febrero 2010), tenemos el agrado de comunicarles que el Centro de Estudios Evolutivos e Intervención en el Niño (CEEIN) de la Universidad del Desarrollo (Santiago de Chile) está organizando el Segundo Congreso Internacional de la Red Iberoamericana de Apego: "Nuevas Evidencias, Modelos e Intervenciones en el Desarrollo del Apego a través del Ciclo Vital".

Este evento será el primer encuentro en Iberoamérica que reúna a más de 20 exponentes de diferentes países, dentro de los cuales tendremos el honor de contar con un selecto grupo de los principales investigadores mundiales de la Teoría del Apego: Alan Sroufe, June Sroufe, Karlen Lyons-Ruth, Elizabeth Carlson, Charles H. Zeanah, Martín Maldonado Durán, Germán Posada, Mauricio Cortina y Sonia Gojman.

Considerando la variedad de contextos de aplicación de la teoría del apego en la actualidad, las temáticas del congreso girarán en torno a los ámbitos de la educación, psicopatología, contextos de alto riesgo, políticas públicas y modalidades de evaluación e intervención. Estas temáticas serán abordadas a través de talleres pre-congreso, conferencias, mesas redondas, talleres y presentación de poster.

Ps. Felipe Lecannelier
Presidente de la Red Iberoamericana de Apego (RIA)

V Congreso Internacional de Psicología Clínica

- 26 al 28 de Abril de 2012
- Palacio de la Magdalena | Santander | España
- Org.: Asociación Española de Psicología Conductual
- www.ispcs.es/xcongreso/presentacion.html

El programa científico incluye a ponentes tan relevantes del ámbito internacional como Suzanne Bennet Johnson (President 2012 of the American Psychological Association, APA), Michael Eysenck (Emeritus Professor of Psychology Royal Holloway University of London) o Geoffrey M. Reed (World Health Organization, OMS), entre otros.

Conferencias plenarias:
Obesidad infantil
Trastornos de ansiedad: teoría de los Cuatro Factores y terapia cognitiva

Situación de la actual clasificación de los trastornos mentales y del comportamiento en el futuro

Factores psicosociales en pacientes con cáncer e implicaciones para el equipo médico

Presente y futuro de la Psicología Clínica y de la Salud en el ámbito profesional.

Sesiones aplicadas:
Diseños y selección de tratamientos psicológicos: eficacia, efectividad y eficiencia
Perspectivas

actuales y retos futuros de la Evaluación en Psicología Clínica

Evaluación y manejo del riesgo de violencia: casos prácticos

Terapias de tercera generación: logros y retos

Cultura: el aspecto olvidado en los tratamientos y programas de intervención psicológica

Sobre la eficacia de los procedimientos de internet y telesalud en el tratamiento psicológico

Limitaciones en la generalización de la evaluación e intervención clínicas al contexto jurídico-forense

Evaluación e intervención en procesos de separación

Le animo a enviar sus propuestas científicas (hasta el 10 de febrero de 2012), así como a participar de forma activa en dicho evento difundándolo en su entorno científico-académico.

Importante:
AFORO LIMITADO.

Si necesita información adicional no dude en contactar con la secretaría del congreso: secretariacongreso@aepe.es

publicación oficial de la
Coordinadora de Psicólogos del Uruguay

Martínez Trueba 1191/1193
Montevideo - Uruguay

Telefax 2 410 66 24*

Email cpu@psicologos.org.uy

Website www.psicologos.org.uy

Facebook <http://facebook.com/cpu.uruguay>

Administración socios@psicologos.org.uy

Mesa Ejecutiva

Secretaría General Lic. Ps. Rosanna Ferrarese

Sec. Finanzas Lic. Ps. Álvaro Hernández Villar

Sec. Organización Lic. Ps. Freddy Zelayeta

Secretaría de Difusión Lic. Ps. Viviana Coteló

Sec. Asuntos Gremiales Lic. Ps. Susana Ferrer

Sec. Convenios Lic. Ps. Raquel Oggiani

Sec. Agrupaciones Lic. Ps. Betina Henderson

Email mesaejecutiva@psicologos.org.uy

Comisión Administradora del Fondo de Solidaridad Social

Lic. Ps. Estrella Mussio

Lic. Ps. Mónica Ferreira

Lic. Ps. Fanny Balter

Lic. Ps. Miriam de Moraes

Lic. Ps. David Cibulis

Comisión Fiscal

Lic. Ps. Esther Reyes

Lic. Ps. Gabriela Moreira

Lic. Ps. Lourdes Langone

Artículos

Son bienvenidos artículos originales
que sean de interés para la comunidad de
psicólogos y/o que traten temas culturales
desde la perspectiva profesional.
Pautas editoriales están disponibles a solicitud.

Las opiniones expresadas en los artículos firmados
no son necesariamente compartidas por la
Coordinadora de Psicólogos del Uruguay.

Edición y Diseño

Com. Soc. Jorge C. Bermúdez

Email comjorgebermudez@gmail.com

Impresión y encuadernación

Mastergraf S.R.L.

Gral. Pagola 1727

(Tel. 2203 4760)

Depósito Legal 350.210



COORDINADORA
DE PSICÓLOGOS
DEL URUGUAY

nº 233 | Diciembre 2011

contenido

editorial	4
+ vida gremial	5
tema central	8
La jubilación desde la perspectiva del envejecimiento activo	
Mag. Lic. Ana María Charamelo	
L@s psicólg@s llegamos a viejit@s!!!	13
APAU - Aurora Reolon	
Entrevista a una reciente jubilada	15
Lic. Gelda Gómez	
cursos de formación 2012	19
herramient@s	25
Para leer tranquilo: Read Later Fast	
+ vida universitaria	26
UdelaR - Investigación: Paisajes familiares	
I Jornadas de Psicología de Salud Ocupacional	
UCU - Línea de Investigación Plombemia	
convenios	28
avisos	29
en la sede	30
agrupaciones + comisiones	34
reseña	35
"La interconsulta" Psic. Silvana Gamsie	


El tiempo pasa...

Y llegamos a fin de año, presentando nuestra última revista. Comenzamos el año 2011 produciendo desde Mesa Ejecutiva el 100% de nuestra publicación, luego buscamos el apoyo de un experto en comunicación y desde el número de mayo Jorge Bermúdez hace su notorio y notable aporte en una revista vistosa, bien diseñada y editada con pocos daños de los duendes de las imprentas. Para junio nos animamos a llamar a “la revista de coordinadora”: +psicolog@s, necesitábamos definir la identidad también a través de su nombre. Para el período que comienza tenemos mucho que mejorar: los tiempos de entrega, los contenidos, el alcance, los vínculos con los lectores y todo lo que haga de esta publicación una comunicación con, hacia y desde los socios. Nos comprometemos en esto.

El tiempo pasa también en nuestra vida laboral y nos anima a pensar en cerrar este ciclo en algún momento, más o menos deseado. Desde CPU nos da la sensación que los psicólogos no nos metemos muy de lleno en su planificación por varias circunstancias que son propias de nuestra profesión en nuestro país. Quien suscribe se encuentra exactamente en el medio de la tabla si observamos la edad de nacimiento de nuestros socios, a su vez coincide en la

fecha de quiebre de los que comenzaron a aportar en la Caja de Profesionales y que posiciona en dos universos muy diferentes a los colegas activos. No sabemos cómo planifica su retiro casi la mitad de nuestro colectivo, muchos dicen que “morirán con las botas puestas” ya que no tienen un plan previsional realizado. Esto nos motivó a tomar este tema como cierre de año para la revista y consultar a colegas que vivencian el tema desde puntos diferentes. La compañera Gelda Gómez nos estimula a encarar el tema en los tiempos propios de cada uno, Olga Rochkovski relata los avatares de quienes abordaron anteriormente la temática en Coordinadora y podemos reflexionar sobre el envejecer y el jubilarse con Ana María Charamelo.

Jubilarse trae consigo más tiempo libre, el comienzo del verano nos recuerda las vacaciones y el disfrute del ocio, nada mejor que continuar con la reflexión del uso de este tiempo tan anhelado, ¿idealizado? para nuestra edición de febrero. Si estando en la playa nuestro lector recuerda esta editorial y quiere compartir sus reflexiones con nosotros, no duden en escribirnos.

Mientras tanto les deseamos un buen descanso veraniego. ¡Hasta el año que viene! 



Lic. Ps. Viviana Cotel
Secretaria Difusión CPU

No te quedes afuera

Mesa Ejecutiva
Coordinadora de Psicólogos del Uruguay

En estos últimos tiempos debido a la puesta en marcha de la nuevas prestaciones se han generado diferentes reacciones en nuestro medio Psi, entre las mas curiosas se encuentra la insistente formulación que para estar “dentro” es necesario buscar “afuera”.

Paradójico ¿no? Desde la enunciación de una verdad a medias “NO TE QUEDES AFUERA “, se maneja con vaguedad y falazmente el concepto excluyente que para trabajar en las prestaciones en salud Mental es obligatorio formarse FUERA de la Universidad.

Por esta razón y para evidenciar un sistema de creencias que se está

imponiendo sin estar basado en la realidad, LES RECORDAMOS A NUESTROS COLEGAS QUE DESDE EL AÑO 1999 CON LA LEY 17.154 TODOS LOS PSICÓLOGOS UNIVERSITARIOS ESTAMOS HABILITADOS A EJERCER LA PROFESIÓN EN NUESTRO PAÍS, Y LA COMPETENCIA ESTÁ REFRENDADA EN EL PERFIL DEL PSICÓLOGO ELABORADO POR LA FACULTAD DE PSICOLOGÍA QUE EN SU NUMERAL 3) INCLUYE COMO UNA DE LAS ÁREAS DE TRABAJO: ”EFECTUAR TRATAMIENTOS PSICOLÓGICOS DE ACUERDO CON DIFERENTES MODELOS

TEÓRICOS”.

Desde CPU, además de CREER en la insoslayable necesidad como profesionales de la actualización permanente damos CREDIBILIDAD a la formación de nuestras Facultades (UdelaR y UCU) y pedimos a nuestros colegas que DEN CRÉDITO A SU FORMACIÓN.

Mesa Ejecutiva



Defendemos la Profesión
y la formación Permanente.
La Psicoterapia
es una de las formas
de ejercer la Psicología,
y la Psicología se ejerce
según la Ley.



3º panel en el ciclo “Otra voz en la educación”

El 15 de Noviembre tuvo lugar la tercera y última actividad del ciclo de paneles producidos por la CPU con motivo de la publicación de “Otra voz en la Educación, el trabajo de los psicólogos en escuelas y liceos”. En esta ocasión el tema fue el planteado en el capítulo realizado por Miguel Carbajal: Prevención sobre el consumo de alcohol.

Participaron del panel, además del autor, las Lic. Diana Meerhoff y Jessica Ramírez de la Secretaría Nacional de Drogas; la Lic. Lorena Briozzo de la ONG El Abrojo y la coordinación estuvo a cargo de nuestra compañera Gabriela Albónico,



también compiladora de “Otra voz en la educación”.

También estuvieron presentes animando el intercambio numerosos integrantes de la Coordinadora otorgando una interesante dinámica de participación. Esta fue la actividad de cierre del ciclo por este año. Se planifica a continuación la realización de actividades en torno a Otra voz en otros departamentos del País en 2012.



La versión en video de este y los otros paneles se puede descargar en el sitio de la Coordinadora:

www.psicologos.org.uy



Jornada de elecciones en CPU: ejerciendo nuestros derechos



Esperamos los votos del interior que son enviados por correo, para que la Comisión Electoral pueda realizar el conteo de los votos emitidos.



La Red de Psicólogos: Zona Este II

La Zona Este II, la integran en estos momentos 25 colegas. Está comprendida entre los límites: rambla Mahatma Gandhi y Bulevar Artigas, Av. Italia hacia L.A. de Herrera y desde este cruce hacia rambla República del Perú. En otras palabras Punta Carretas, Pocitos y Parque Batlle.

El número de integrantes fue variando desde los inicios en el 2006 a la fecha.

La modalidad de reuniones oscilan mes a mes, entre un viernes a las 20 horas y entre segundo o tercer sábado, siempre y cuando no coincida con Plenario de la Red.

Funcionamos con dos delegados que desempeñan sus funciones durante seis meses. Por otro lado, hay un coordinador(a), de pacientes y un(a) suplente.

Uno de los delegados mantiene tareas administrativas como: llevar actas, listas de asistencias, recibir constancias de inasistencias justificadas, coordinar futuras reuniones zonales en la Coordinadora de Psicólogos, para reservar salón. El otro delegado es quien asiste a las reuniones de delegados, que se reúne los terceros jueves de cada mes, en el horario de 20 a 21:30 horas, que como los otros referentes es quien lleva a dichas

reuniones lo que plantea la zona y junto a éstos planifican lo que se planteara en los Plenarios de la Red de Psicólogos.

En la última reunión zonal de noviembre se votó que si no había postulación voluntaria de delegado o coordinador, se iba a recurrir a elegir según la lista alfabética de ahora en más.

El coordinador de consultas recibe del call center el llamado y respetando un orden de lista, especialidad y en definitiva lo que solicita en paciente, esta colega realiza la derivación. En nuestro caso, al recibir la llamada, automáticamente se pasa al final de la lista.


Dentro de la participación de nuestros colegas hasta hace poco tuvimos dos representantes en la Comisión de Publicidad, quedando solamente una representación; dos compañeras en Voceros y una en Finanzas.

En cuanto a inquietudes, siempre se ha pensado en realizar acciones. Es que mediante nuestros representantes en las comisiones de la Red de Psicólogos, de hecho se trabajó como parte de la Red, pero sí es cierto que no nos auto gestionamos como zona. No obstante hace unos años hubo acercamientos a instituciones

escolares y liceales, tanto públicas como privadas, solicitando o entrevistas con los directores de las mismas. También fuimos a 2 clubes deportivos de la zona: el Club Bohemios y el Club Banco República. En éste último club, luego de una entrevista, surgió la demanda de trabajar la vigorexia. Se llegó a realizar un proyecto de trabajo en una de estas instituciones.

Se ha trabajado sobre el tema de actualidad: la prestación de los servicios de atención previstos en el SNIS, se pensaron y discutieron estrategias para obtener una mayor inclusión de los psicólogos y de la Coordinadora como organización que pueda brindar a las mutualistas los servicios destinados a las poblaciones beneficiarias.

Quizás nos queda en el debe, ser consecuentes en la autogestión de la zona, quizás conformando comisiones específicas como las que cuenta nuestra Red de Psicólogos.

No obstante en la última reunión de noviembre, hemos leído artículos que han publicado en la Revista *+psicolog@s* de CPU, y la verdad es que elogiamos las ideas y acciones de las otras zonas. Esto nos motivó a ir pensando en temáticas que nos gustaría abordar, para realizar charlas, talleres y algún otro tipo de intervención, volviendo a retomar aquella iniciativa de acudir a organizaciones de la zona. 

Mail: zonaeste2@redpsicologos.org



Mag. Ana María Charamelo

Docente universitaria
(UdelaR - UCU)

la jubilación desde la perspectiva del envejecimiento activo

Es el nombre que recibe el acto administrativo por el que un trabajador en activo, ya sea por cuenta propia o ajena, pasa a una situación pasiva o de inactividad laboral, luego de alcanzar una determinada edad máxima legal para trabajar. Con este término se designa también, la retribución económica por retirarse de la actividad laboral de carácter vitalicio y a la cual contribuyó con un porcentaje de cada salario ganado (jubilación contributiva), o en otros casos que la persona por su situación no contribuyó, recibe una pensión a la vejez.

El término jubilación, al igual que júbilo, proviene del vocablo en latín *jubilare*, que significa expresarse con alegría y del hebreo base *yobel*, que significa trompeta que da señal del comienzo de una festividad.

La Jubilación también es, desde el punto de vista de la Antropología, un rito de

pasaje de la adultez a la vejez. Cuyo comienzo es a partir de los 65 años, edad que se ha establecido universalmente, como la prevista para la jubilación. Las prestaciones en salud y la legislación se basan en esta edad, y es por eso que se asocian los conceptos de vejez y la edad en que se deja ser activo laboralmente.

El envejecimiento, la vejez y la persona que envejece, están connotados de un imaginario social que se ha ido construyendo en las últimas décadas negativamente, producto de variables como las creencias o estereotipos negativos en relación a la vejez y el envejecimiento. Estos estereotipos o prejuicios son opiniones previas y tenaces, por lo general desfavorables, acerca de algo que se conoce mal. Existen y existieron en todas las épocas, influyen en la subjetividad de las personas y las hace actuar cumpliendo su designio.

Butler (1973) los denominó “ageisms” y Leopoldo Salvareza (1988) los llamó, apoyándose en el anterior: “viejismo”. Los definen como una conducta social compleja, de dimensiones históricas, culturales, sociales, psicológicas e ideológicas que devalúan, consciente e inconscientemente el estatus social de las personas mayores. Algunos de los estereotipos más comunes: los adultos mayores son asexuados, son tristes, están y quieren estar solos, pierden la memoria, son dependientes y enfermos, no pueden aprender nuevos conocimientos.

Desde el punto de vista biológico, la vejez es un proceso inherente a la condición humana, es parte del ciclo de la vida, como lo es la muerte. Las posibilidades orgánicas de subsistir se van reduciendo a medida que avanzan los años, generando una situación de vulnerabilidad, donde el organismo se torna cada vez más frágil.

Desde el punto de vista cultural, el significado de la vejez va a ser tan diverso, como las diferencias culturales, sociales, históricas lo permitan. No es lo mismo ser viejo para los esquimales, los indígenas del Amazonas, que para los romanos, o en la Edad Media, que para una persona de 70 años que vive en Nueva York, o en una zona rural del sur de Chile.

La condición sociocultural, junto a otras variables como la educativa, económica, geográfica, hacen que este concepto sea tan variable. Pero hay un fenómeno, que parece ser común a las sociedades occidentales, es el demográfico. Las poblaciones están envejeciendo, unas más que otras, pero las proyecciones indican que todas van en camino a un envejecimiento poblacional. “El tema del envejecimiento demográfico se ha convertido en uno de los ejes centrales de la realidad demográfica mundial en el presente siglo” (Paredes, 2008). Es un proceso irreversible que están atravesando la mayoría de las

Uruguay presenta la mayor proporción de viejos de América Latina, el porcentaje de personas mayores de 60 años supera el 17%, siendo el mas alto del continente. Se suma otro dato que es el... “envejecimiento del envejecimiento”.

poblaciones del mundo. En América Latina y en especial en nuestro país, donde la transición demográfica ya ha finalizado, tenemos poblaciones muy envejecidas, en contextos de desigualdad e inequidad social. Uruguay presenta la mayor proporción de viejos de América Latina, el porcentaje de personas mayores de 60 años supera el 17%, siendo el mas alto del continente. Se suma otro dato que es el aumento de la expectativa de vida, por lo cual las personas viven más años, constituyendo un fenómeno conocido como “envejecimiento del envejecimiento”.

El reto de la transición demográfica se debe a las necesidades que genera desde el punto de vista económico, biomédico y social.

El impacto sobre el sistema de salud: son los ancianos los mayores consumidores (relativos o absolutos) de medicamentos y servicios de salud.

A nivel estatal: aumento de los gastos para la Seguridad y la Asistencia Social.

A nivel socio-familiar: Influye sobre la estructura y la dinámica de la familia como célula básica de la sociedad.

Esto genera una preocupación cada vez más creciente, en quienes tienen a su cargo las políticas económicas, sociales y sanitarias, de qué manera pueden sostener la economía de sus países con esta enorme y creciente



Ana Maria Charamelo Baietti
Psicóloga

Master en Gerontología Social
(Universidad Autónoma de Madrid)

Profesora Adjunta del
Departamento de Geriátria
(Hospital de Clínicas- Facultad de Medicina- UdelaR)

Docente de la Facultad de
Psicología (Universidad Católica del Uruguay)

Integrante del Comité Directivo
de la Sociedad Uruguaya de Gerontología y Geriátria

bibliografía

PAREDES M, CIARNIELLO M, BRUNET N., (2010) Indicadores sociodemográficos de envejecimiento y vejez en Uruguay: una perspectiva comparada en el contexto latinoamericano, Montevideo.

NIEVE-UNFPA, Lucida Ediciones. PELLEGRINO A. (2008), La Población y el crecimiento, en "Demografía de una Sociedad en transición: la población uruguaya a inicios del siglo XXI", Montevideo. UNFPA, Editorial Trilce.

BEAUVOIR, S (1989): La vejez, Barcelona. Edhasa.

BERRIEL, F; PAREDES, M.; PÉREZ, R. (2006) Sedimentos y transformaciones en la construcción psicosocial de la vejez. En: López, A. (Coord.) Proyecto género y generaciones. Reproducción biológica y social de la población uruguaya Tomo I Estudio Cualitativo. Montevideo: Trilce/UNFPA. Recuperado: 2007, 10 de abril .En: www.psico.edu.uy/servicio/spv.htm

BOBBIO, N. (1997): De senectute. Madrid. Taurus.

CARSTENSEN. L. L. (1991), Selectivity theory: social activity in life-span context. Annual Review of gerontology and geriatrics, 11, 195-217

FERNANDEZ- BALLESTEROS R. Et alt. (1999) "Qué es la Psicología de la Vejez", Edic Biblioteca Nueva, Madrid.

FERNANDEZ- BALLESTEROS R. (2000) "Gerontología Social", Ediciones Pirámide, Madrid

FERNANDEZ-BALLESTEROS, R. ZAMARRÓN MD, RUIZ MA., (2001): The contribution of socio-demographic and psychosocial factors to life satisfaction. Aging and Society 2001; 21:25-43

KALACHE, A. (1997) "Políticas Públicas. Un informe de la OMS

carga social.

Este fenómeno, ha llamado la atención de variados actores sociales e instituciones, que ha tenido como consecuencia las diferentes asambleas mundiales sobre envejecimiento. La primera se desarrolló en Viena (1982) y la segunda en Madrid (2002), donde expertos de todo el mundo se reunieron y de las cuales se desprendieron orientaciones para la acción en materia de políticas públicas y acciones de la sociedad civil.

De la última asamblea surge el "Plan de Acción de Madrid 2002", y se orienta en base a tres grandes áreas prioritarias:

- Las personas de edad y el desarrollo (poniendo énfasis en los temas de seguridad económica).
- La salud y el bienestar.
- Los entornos físicos y sociales amigables y favorables a las persona mayores en los lugares donde habitan.

En este contexto la OMS formula lo que denominó "Envejecimiento Activo, saludable o exitoso", como un enfoque orientado a construir respuestas y promover la adaptación a la longevidad y envejecimiento de las poblaciones.

Es así que la Organización Mundial de la Salud plantea que el envejecimiento activo "es el proceso de optimización de las oportunidades de participación, salud y seguridad, con el fin de mejorar la calidad de vida de las personas que envejecen", previniendo discapacidades y dependencia. Entendiendo por optimización la remoción de obstáculos y la construcción de oportunidades.

En esta perspectiva uno de los retos principales y básicos es combatir y erradicar la concepción negativa de la vejez para poder avanzar en la adaptación de las sociedades a sus procesos de envejecimiento; otro es la promoción del Envejecimiento activo, saludable, exitoso, en el cual las personas mayores son aportadoras y destinatarias del desarrollo social.

Ahora bien, si volvemos al concepto de Envejecimiento Activo, podemos tomar la época previa a la jubilación, para preparar a los individuos para ello y este es un desafío que me interesa dejar planteado a mis colegas psicólogos.

En este marco, se plantea a la jubilación como un momento clave en el contexto del ciclo de la vida, que también se le da connotación negativa: se suele plantear que tras la primera época post retiro laboral, denominada de "luna de miel", sobreviene la desazón, el aburrimiento, el ocio improductivo, sentimientos de desvalorización e inutilidad, ocasionado por la pérdida de roles, de ingreso económico. Aparición de síntomas de ansiedad y depresión, además del surgimiento de conflictos familiares.

Ahora bien, si volvemos al concepto de Envejecimiento Activo, podemos tomar la época previa a la jubilación, para preparar a los individuos para ello y este es un desafío que me interesa dejar planteado a mis colegas psicólogos.

La educación para la salud ha evolucionado desde su concepción de evitar la enfermedad a un enfoque mas activo, holístico, global que actúa sobre la totalidad de la vida del individuo: familia, escuela, trabajo, comunidad, etc. Se trata de promover un cambio de actitud, basado en la información a través de la educación, sin coerción, en donde la persona por su libre voluntad asuma el compromiso personal de adoptar estilos de vida saludables. La conducta se basa en una actitud personal de apertura y de responsabilidad.

Las diferentes situaciones de crisis vitales, comportan cambios, y éstos a su vez riesgos: el ingreso a la escuela, cambio de situación civil, el nacimiento de los hijos, la jubilación no escapa a estas apreciaciones. Es

un momento de cambios, de pérdidas y de ganancias. Si las personas son conscientes de que va a ocurrir esa crisis, con anticipación van generando respuestas, fortaleciendo mecanismos y estrategias afrontamiento, es decir la “preparan”. La singularidad de la jubilación como el fin de la etapa productiva, puede constituirse en el comienzo de otra etapa también productiva, pero diferente, sin las presiones del trabajo y sus obligaciones.

Si además tenemos en cuenta el aumento de la expectativa de vida después de la jubilación, pasó de ser cinco años hace cuarenta años atrás, a diecisiete en la actualidad, y con el aumento de la longevidad, hay personas, que los años de vida después de la jubilación son tantos o más que los que dedicó a su actividad laboral remunerada.

El reto de los profesionales de la salud, es la promoción de una buena calidad de vida, con el mantenimiento de la autonomía personal, de manera de comprimir la discapacidad y dependencia al tiempo más cercano a la muerte. La herramienta es la educación para la salud integral, a través de la promoción del envejecimiento activo, saludable o exitoso, cuyos tres grandes pilares son: salud, participación e integración social y seguridad. Además de continuar siendo activos físicamente, es importante permanecer activo social y mentalmente, participando en actividades recreativas, de voluntariado o remuneradas, culturales, sociales, y educativas. El envejecimiento activo se sitúa en la base del reconocimiento de los derechos humanos de las personas mayores de independencia, participación, dignidad, atención y auto-desarrollo. Así, desde esta perspectiva, los determinantes del envejecimiento activo serían: económicos, sociales, físicos, servicios sociales y de salud, personales (psicológicos y biológicos) y comportamentales (estilos de vida).

De acuerdo con la Dra. Fernández



-Ballesteros, la verdadera profesionalización llega mucho después de la adolescencia y la máxima inversión educativa y formativa no solo se produce en los primeros años de la vida sino a todo lo largo de ésta. Por lo cual el ser humano ha de seguir inserto en procesos de aprendizaje a lo largo de toda su vida adulta. La creencia más común es que con la edad de la jubilación sobreviene la vejez y ésta conlleva pérdidas, declive y deterioro. Si bien a nivel biológico, los sistemas que componen al organismo luego de un fuerte crecimiento, pierden eficiencia y se expresan como involución. Desde el punto de vista psicológico no ocurre lo mismo. Si bien es fundamental la base biológica, el comportamiento humano, se construye en una permanente interacción entre el individuo y el contexto socio-cultural. Por lo cual mientras esta interacción se mantenga y se incremente si es posible, el ser humano desde el punto de vista psicológico va a continuar desarrollándose.

Esta autora nos plantea que la vejez conlleva una serie de situaciones conflictivas: la jubilación, la pérdida de seres queridos, la marcha de los hijos del hogar, mayor predisposición a enfermedades crónicas, otras veces pluripatología, en ocasiones

bibliografía

LLADÓ, M. (2004) ¿Qué entendemos cuándo se habla de factores que favorecen un buen envejecimiento? En: Pérez, R. (Comp.) Gerontología en Uruguay. Una construcción hacia la interdisciplina. Ed. Tradinco. Montevideo

MORAGAS R. (1989) La Jubilación: un enfoque positivo. Grijalbo, Barcelona

NACIONES UNIDAS (2002): Plan Internacional de Acción sobre el Envejecimiento. Nueva York: UN;

OMS (2002): Envejecimiento Activo. Ginebra: Organización Mundial de la Salud.

SANCHO, M.T., VEGA, J.L. (2004): Calidad de vida y satisfacción en la vejez. Una perspectiva Psicológica. Rev Esp de Geriatria y Gerontología; Vol.39 (Supl.3), 1

SALVAREZZA, L. (1993) Psicogeriatría, teoría y clínica. Bs. As.: Paidós

determinados grados de discapacidad y dependencia, además de la cercanía de la muerte. Todo ello hace suponer que produciría reacciones negativas, como la depresión, soledad o aislamiento, malestar, sufrimiento. Pero no es así, cuando se han realizado investigaciones en temas como bienestar subjetivo, satisfacción con la vida, felicidad, no se ha evidenciado un decrecimiento de estos sentimientos en relación a los más jóvenes.

Hay numerosas investigaciones realizadas en relación a los aspectos afectivos a lo largo de la vida (Fernández-Ballesteros, 2001) y se ha comprobado que los mayores experimentan las emociones con la misma intensidad que cuando eran jóvenes, hay una fuerte evidencia de que la experiencia emocional negativa se da con menor frecuencia a partir de los 60 años, que existe una mayor complejidad y riqueza emocional, lo que permite el manejo adecuado de los afectos.


Laura Carstensen ha elaborado una de las teorías Psicológicas explicativas del envejecimiento: “la teoría de la selectividad socio-emocional”, en la cual ha tratado de explicar el bienestar, así como el balance entre el afecto positivo y negativo en la vejez. A medida que avanza la edad, el afecto y los aspectos cognitivos van reestructurándose, permitiendo una mayor cohesión entre ellos, y de esta manera se logra una mayor regulación de la emoción, maximizando los

A medida que avanza la edad, el afecto y los aspectos cognitivos van reestructurándose, permitiendo una mayor cohesión entre ellos, y de esta manera se logra una mayor regulación de la emoción, maximizando los aspectos positivos y minimizando los negativos...

aspectos positivos y minimizando los negativos, cuya consecuencia es un mayor grado de satisfacción o bienestar.

A modo de conclusión, resaltar la vigencia de las políticas de acción propuesta por la OMS (2002) para potenciar los determinantes psicológicos y conductuales para un envejecimiento activo:

- * reducir los factores de riesgo asociados a enfermedades e incrementar los de protección de la salud a través de hábitos saludables y ejercicio físico;
- * promover los factores de protección del funcionamiento cognitivo;
- * promover las emociones y un afrontamiento positivo;
- * promover la participación psicosocial.

En todas estas acciones los Psicólogos tenemos un rol de relevancia. 

humor



¡¡L@s psicólog@s llegamos a viejit@s!!

¿Cómo llegamos?
¿Qué atención colectiva
le damos al hecho
de envejecer?

El profesional, mayoritariamente en estas labores, tiene el cometido de cuidar, acompañar, aliviar a otro/s. L@s psicólog@s por cumplir con su labor -y tanto más cuanto mayor sea su nivel de compromiso e implicación- comienzan a padecer síntomas que con frecuencia se asimilan al stress y al burn-out. Quienes se ocupan hoy de personas que están viviendo situaciones de extrema vulnerabilidad, padecen el dolor y la sobrecarga que implica estar en íntimo contacto con el sufrimiento de otros, siendo testigos partícipes de situaciones violentas de todo tipo, intentando buscar recursos para paliar las extremas necesidades en las que algunas personas se encuentran.

Las personas que trabajan en vínculos cuyo objetivo primordial es nutrir a otros, en ocasiones experimentan la vivencia de sentirse vacíos. No siempre existe un armónico equilibrio entre lo que el sujeto recibe y lo que

brinda. Este desajuste puede generar la sensación de pérdida de espacios propios con el desgaste psíquico y emocional que conlleva.

Situados en este contexto, resulta necesario un espacio colectivo, que en primer lugar identifique el malestar, mitigue el sufrimiento y la angustia devenga señal desde la que producir. Para luego, ir buscando juntos caminos de alivio, soluciones creativas, transformando el dolor absorbido, en fuente de inspiración, crecimiento y resiliencia.

Apostar a combatir, desde una resistencia lúcida y creativa, propiciando y activando redes de sostén mutuo que oficien como matrices transicionales de apoyatura y pertenencia, trabajando en la construcción de soluciones de cuidado, como debe ser el sistema previsional. Desafío permanente de continuar en este camino, que cada día se nos impone más necesario y contundente, que desde su

Olga Rochkovski
Asistente Social
Universitaria (UdelaR)
Psicóloga, Plan Eup (UdelaR)
Magister en Psicología
Clínica (Universidad
Autónoma de México)
Terapeuta familiar Sistémica
(ILEF, México)
Psicoterapeuta
psicoanalítica Habilitante
(AUDEPP, Montevideo)
Docente en la Facultad de
Psicología (UdelaR)

retroalimentación transformadora nos alimente.

En este contexto, es que creemos que debe ser tomado lo previsional en nuestro colectivo.

Los mayores de 35 años a la fecha, continúan sin una cobertura adecuada. No hemos generado una solución que no fuese “la empresa unipersonal”. Considero que las prestaciones jubilatorias que alcanzan los psicólogos que no gozan de la cobertura de la Caja Profesional, son realmente muy magras e insuficientes.

Si un@ psicólog@ no tiene otros medios económicos, bienes, etc., ¿cómo resuelve su vida desde el punto de vista económico a partir del momento en que se retira del trabajo? ¿O pensamos que no debe retirarse y debe trabajar hasta el día de su muerte?

Por dos años, tuvimos una Comisión de Asuntos Previsionales que se proponía tomar una preocupación de los psicólogos por la situación actual en relación a los temas previsionales e impositivos.

La tercer, la cuarta edad, para que puedan ser de disfrute, de cierta tranquilidad, en un contexto de protección, requieren que como colectivo, en forma 'multipersonal', busquemos las mejores soluciones posibles a estos temas.

Los servicios profesionales del psicólogo están gravados con IMESSA ó IVA según sea la actividad que se presta.

Así, como debemos pagar puntualmente el “Fondo de Solidaridad”. En este momento hay un grupo de profesionales, que está promoviendo cambios en este impuesto. Creo, que el colectivo de l@s psicólog@s debe sumarse, ya que tal cual está planteado hoy es injusto. El monto del aporte no es de acuerdo a los ingresos, sino al número de años que dura la carrera. Se debe pagar por 25 años, nadie informa al estudiante al ingresar a la Universidad, que éste deberá esa suma de dinero al terminar sus estudios y la forma en que deberá pagarla. Por estas razones, me parece imprescindible, que este colectivo también participe en este movimiento que intenta cambiar esta impuesto.

Son temáticas complejas para las que hay que encontrar alternativas que representen al colectivo profesional, ofreciendo soluciones a las distintas situaciones que tienen l@s soci@s.

Es fundamental que tod@s l@s soci@s tomen conciencia de la importancia de este tema y que se debería re-organizar una Comisión que atienda estos asuntos. No hay quien no vaya a necesitar alguna forma de cuidado y protección.

En otros países, los psicólog@s que trabajan en Clínica, tienen una licencia más larga, por considerar que la tarea que se desarrolla es insalubre.

Creo que hasta ahora, no nos hemos cuidado a nosotr@s mism@s como lo necesitamos y más, como lo merecemos. ▮



COORDINADORA
DE PSICÓLOGOS
DEL URUGUAY

**Defendemos la Profesión
y la Formación Permanente.
La Psicoterapia es una de las formas
de ejercer la Psicología,
y la Psicología se ejerce según la Ley.**

jubilación:

tiempo
de libertad**T**ú participaste de la Comisión de Asuntos Previsionales de CPU, ¿cómo surgió esa Comisión?

Fue hace muchos años, CPU estaba en el local de Carlos Roxlo, antes de mudarse. Participábamos con Olga Rochkovski, Fanny Ferreira y Silvana Ledesma. Veníamos hablando del tema del trabajo, que nosotros como Psicólogos no podíamos pensar que estábamos solo para el “trabajo científico”, que esto era un trabajo con todo lo que implicaba. Sobre todo veíamos en nuestros colegas un tema resistido, hablar de lo laboral; teníamos la suerte de trabajar en lo que nos gustaba, pero no verlo como un trabajo era descalificarlo. Con estas compañeras teníamos en común la edad, porque con 30 años no se nos hubiera ocurrido trabajar la temática.

Me acuerdo que Olga un día dijo que quisiera hacer una nota para la revista, que se iba a titular “Los psicólogos nos estamos poniendo viejitos”.

La Comisión se llamaba de Asuntos Previsionales, queríamos ver si lo laboral nos podía nuclear, pero mucho no pudo. Y lo previsional tampoco, la gente que podía hacer algo interesante, me decía “estoy interesadísimo”, claro al acercarte a los 60 años lo estás en la temática, pero después era algo muy individual. El desafío era verlo en forma más global, pensar en las políticas previsionales como los activos sustentando los pasivos; porque uno dice yo pago para cuando me jubile, pero si uno tiene 20 años no piensa que vas a empezar a pagar. En el gremio lo pensamos varias veces, buscando que se promoviera el pensar solidario, pero tampoco. Una de las cosas que pienso, es que el Psicólogo por ser una profesión relativamente nueva y con inserciones múltiples conlleva que la mayoría de los compañeros tengan esto resuelto de ese modo. Un Psicólogo que trabaja en Salud Pública o en la Educación por ejemplo. ¿Cómo articulamos esas realidades diversas? No encontramos mucho eco, no



Lic. Gelda Gómez
Psicóloga.

Integró Centro de Investigación, Formación y Asistencia Enrique Pichón Riviére
Psicoterapeuta AUDEPP
Psicopedagoga Clínica
Docente e investigadora universitaria (UdelAR)
Jubilada desde este año



sé si la temática no convocaba. Y eso que por edades, es una profesión que muchos empiezan con más de 25 años.

Se dio hace pocos años la inserción de los Psicólogos en la Caja Profesional. Nosotros estábamos fuera de la Caja, teníamos una empresa unipersonal como cualquier otro, por ejemplo el mecánico de la otra cuadra. Lo que vimos en la Comisión era que la mayoría quedaban fuera de la Caja Profesional por ser mayores de 36 años, pero el que tenía 40 años tenía muchos años para aportar a la caja. Tuvimos entrevistas con el BPS para ver si se podía reconocer algún tipo de aportaciones y articular, pero quedó en la nada. Hicimos actividades con gente de BPS, de la Caja Profesional, informativas y se discutían posiciones pero no pudimos hacer fuerza como colectivo. No encontramos en el gremio preocupación por el tema.

Hoy día no sé cómo ver el tema, desconozco la realidad de la Caja Profesional. Pienso que la situación de los psicólogos que se están recibiendo ahora es muy diferente. En aquel momento había dos grupos muy distintos y ambos disconformes, los menores de 36 años que se tenían que afiliar a la Caja Profesional con todo lo que implica en materia de aportes. Y los mayores de 36 años que quedábamos en la mayor desprotección; eso se pudo haber peleado un poco.

¿Seguís viendo esa negación a tratar el tema en los colegas?

En los jóvenes se da muy diferente, pues para no ingresar en la Caja Profesional tienen que hacer un trámite; lo que cambia las cosas. Y en las generaciones más cercanas a la mía, sufrimos el que fuera una profesión joven, que se veía como no muy comprometida con el mundo del trabajo. Me cuesta decirlo, creo que estaría vinculado con la dificultad de verse como trabajadores.

Cometeríamos un error si comenzamos a interpretar que en CPU no tratamos el tema por negar el paso del tiempo, cuando hay que pensar la temática desde el trabajo, desde la solidaridad. Reconozco que cuando tenía 25 años ni

siquiera mi madre se había jubilado, y estaba por fuera de la temática; pero eso no es excusa para que no lo trabajemos como colectivo. Si vemos los problemas que tiene Europa por la baja tasa de natalidad y que menos activos tienen que sostener a los pasivos, y la realidad uruguaya similar en nuestra realidad demográfica.

¿Cómo se prepara alguien para la transición hacia la jubilación?

Es una respuesta que está rodeada de las circunstancias personales, que todos debemos transitar de diferente forma de acuerdo a lo que nos pase individualmente y en el entorno familiar. Algo que se escucha comúnmente: “¿cómo voy a hacer para vivir con la mitad?”, depende de las situaciones de vida particulares, que pueda haber cortes más o menos abruptos. Como situaciones laborales que pasan por las realidades familiares, con las dificultades para ajustar y luego de una determinada edad pensar en un nuevo proyecto.

Como docente universitaria participé de un seminario en Bellas Artes para coordinadores de talleres y quedé fascinada. Y da la casualidad que la docente me manda un mail invitándome a participar del taller que estaba abriendo el año pasado. Fue como dar un cierre. Algo que no entiendo es que mis colegas den por sentado que yo sigo trabajando. Si bien sigo haciendo algo de docencia en relación a Psicopedagogía, pero nada de clínica. Ahora estoy transformando el espacio que era mi consultorio, tratando de seleccionar, regalar...

Me parece muy embromado eso de que te jubilás pero seguís trabajando, porque plantea dos problemas: por un lado transgredir la ley, y por otro aceptar que las jubilaciones son bajas porque la gente sigue trabajando. Creo que vale la pena analizar esto. Es verdad que si fueras a vivir solamente con una jubilación y aceptar que legalmente no puedes trabajar; no vivís. No hay lugar donde tratar esta problemática. Yo pensaba que CPU era el lugar, pero no pudimos.

¿Cómo se enfrenta la realidad de una jubilación que no cubre las expectativas?

Es como que a la hora de recibir la evaluación, nos dan una mala nota. Depende de cómo estás parado en otros aspectos. Yo fui procesando que iba a cerrar el consultorio. Es un trabajo de mucha soledad, este espacio del consultorio, cuando mis hijos eran pequeños, era como que no pertenecía a la casa. Es un trabajo que a veces se puede sentir como difícil y que tiene sus límites. Eso no lo tuve claro por la jubilación, sino en el tipo de personas a las que yo sentía que tenía algo para darles y otras con las que no, hablando de patologías.

Depende de las circunstancias vitales de cada uno, para mí lo familiar es un sostén muy importante, la venida de los nietos también me marcó. Y esto de la plástica, donde entré por investigar por los procesos de aprendizaje; después comencé a disfrutarlo, descubriendo cosas que ni remotamente sabía que tenía.

¿Qué oportunidades se presentan en este momento de jubilación?

Hace unos años en una contratapa de Brecha salió un artículo titulado "O Estatuto do Idoso", sobre lo que significaba cumplir 60 años. Era brillante, no era solamente "ahora no puedo esto o lo otro" sino todo lo que se abre, y una de las cosas que recalca era la libertad, la no exigencia. Lo único embromado viene por el peso de la edad, cuando dicen "una sexagenaria".

"Jubilarte", "jubileo", no debería situarte en un "para abajo". De hecho, yo no lo vivo así, aunque como todas las cosas, en algún momento cesan, porque el paso del tiempo no es gratuito.

¿Cómo se vive la jubilación en una sociedad con una fuerte impronta economicista, donde actividad es igual a producción?

Ahí debe correr por algo muy

personal, capaz que contradictorio con lo que decía al principio de lo que es trabajar. Para mí producir nunca lo pude equiparar con lo que cobraba, la productividad siempre la sentí por otro lado.

Esa productividad hoy pasa por lo familiar, creo que siempre pasa por lo familiar. Por los nietos, que son un cambio radical de la responsabilidad que significan los hijos. Hoy la productividad ligada a la satisfacción, que siempre me provocó trabajar –más allá de la dificultad del trabajo en la clínica-, me pasa ahora por la plástica. No puedo dejar de unirlo a los grupos a los que sigo vinculada de Psicopedagogía y a lo relacionado con la educación; lo vivo por ahí. Entonces no siento pasivo, como no productivo. No lo vivo porque nunca me sentí: activa igual "x" pesos. Creo que esto pasa en muchos trabajos, donde el placer por la producción no pasa por lo económico.

A lo largo de la vida, uno ha tenido la suerte de aprender con altibajos que lo económico puede variar, siendo una variable que uno tiene que atravesar.

¿Qué desventajas se enfrentan al jubilarse?

Es un sentimiento de que algunas puertas pueden estar cerradas.

¿De qué cosas no te jubilás?

Depende de qué entiendas por jubilarse. Si lo tomo como algo lindo, no puedo contestarlo. De nada; porque yo pierdo mi trabajo en la clínica, porque lo demás era a término. Todo lo difícil que es resolver una fecha y luego irlo procesando porque trabajamos con personas, no con cosas. Tenés que darle un cierre, pero las demás cosas creo que no.

¿Qué prejuicios están instalados con el proceso de envejecimiento en nuestro medio?

El del destrato. Lo viví muy



Teniendo proyectos, pienso que no se podría vivir sin proyectos. Y quizás se sientan más, cuando tenés más años que cuando estás en la máquina de la cotidianeidad, donde el proyecto deviene en otra cantidad de cosas. Aquí importa que los puedas tener.



fuertemente todas las veces que fui al BPS. Lamentable el destrato, ni siquiera es el maltrato. El mal trabajo, las indicaciones erradas, lo que te genera impotencia. En la sociedad veo la falta de oportunidades para franjas etarias, que no solo son las envejecidas. Por ejemplo la dificultad para conseguir empleo de alguien con 50 años cumplidos; incluso con 40 años. Lo que nos habla de un momento particular, lo que es paradójico porque nuestra sociedad es una sociedad envejecida. Ahí entramos en un mar de contradicciones, porque solo los jóvenes sirven pero no hay recambio generacional. Entonces no es que solo los viejos sirven, sino algunos viejos.

Como sociedad no estamos facilitando los mecanismos de contención, si no te buscas tú los grupos, las contenciones necesarias para vivir, en la sociedad es difícil encontrarlos.

Además sí hay prejuicios, le preguntaba a una amiga si conocía la Uni3, una universidad para la tercera edad, y las mismas personas mayores la descalifican. Es difícil.

En el mundo de la fantasía, había pensado que en Coordinadora, si había más jubilados podríamos intercambiar con otros. Pero si no parte de las instituciones, es muy difícil. Capaz las instituciones caen como el resto de la sociedad en ser funcionales a los de 25 a 35 años. Es algo más cultural, va más allá de nuestras profesiones.

Desde los medios masivos lo que recibimos es la eterna juventud, lo único que vale. Lo que es, por lo menos, complicado.


¿Cómo se planifica para los años de jubilación, para este nuevo contexto de libertad?

Teniendo proyectos, pienso que no se podría vivir sin proyectos. Y quizás se sientan más, cuando tenés más años que cuando estás en la máquina de la cotidianeidad, donde el proyecto deviene en otra cantidad de cosas. Aquí importa que los puedas tener.

**Cuesta, pero no es imposible.
No todo son rosas, hay un duelo
que cada cual lo va transitando.
Después pensar en poner una fecha
para hacer un cierre con los
pacientes, lo que no es lineal.
Con los pacientes es lo más difícil,
con otras coordinaciones es
diferente.**

Cuando estás activo tenés que prepararte para cerrar la actividad. Aceptar que algo se terminó, lo que no es fácil por muchos momentos. A medida que vas viendo de cerrar, aparecen chispitas de cosas nuevas. Recuerdo mi primer paso para cerrar, cuando una colega le había dado mi nombre al padre de una chica para derivarla a mi consulta, y le dije que no. Ahí me vi atrapada, porque lo que estaba diciendo al no tomar esta posible paciente, no era como otras veces donde decía que “no es para mí, la derivó”; fue la primera vez que decía “no voy a tomar más pacientes”. Ese momento lo recuerdo vívidamente. Después que lo pasas, recién entonces viene una cosa para arriba, lo que no quiere decir que no haya otros momentos para abajo, por ejemplo con la limpieza de todo el material que tenía archivado de los pacientes y ahora no tiene sentido preservarlo. Cuesta, pero no es imposible. No todo son rosas, hay un duelo que cada cual lo va transitando. Después pensar en poner una fecha para hacer un cierre con los pacientes, lo que no es lineal. Con los pacientes es lo más difícil, con otras coordinaciones es diferente. Por unas semanas no entré al espacio que era mi consultorio. Se va procesando.

¿Cuál sería el desafío para quienes están en actividad en relación a la jubilación?

Los desafíos para quienes están iniciando o están a mitad de su carrera creo que están más referidos al ejercicio profesional y las vicisitudes que conlleva. Se me ocurre, en este momento, que referido a la temática de la jubilación podría proponerse en el gremio un intercambio entre diferentes generaciones, habría que pensarlo más... 

La Coordinadora de Psicólogos del Uruguay pone en conocimiento de sus asociados y público en general el Programa de Propuestas de Formación para el próximo año 2012.

Para las Agrupaciones y los asociados que residen en el Interior, recordamos que todas aquellas propuestas que así lo manifiestan en el texto, son pasibles de ser replicadas en los distintos Departamentos. Quienes deseen manifestar su interés en este sentido deberán hacerlo por escrito a través del mail socios@psicologos.org.uy con la ref: PROPUESTA DE FORMACION PARA EL INTERIOR.

Quienes se inscriban en condición de “Estudiantes” deberán hacerlo provistos de una constancia emitida por la respectiva Bedelía de cada Facultad o con una copia de la escolaridad al día al momento de la inscripción.

Costos

Cuotas mensuales (*)

Socios	\$ 630
Estudiantes	\$ 670
No Socios	\$ 890

Matrícula \$ 240 (no reintegrable excepto que el curso no se imparta)

(*) La cantidad de cuotas será igual a la extensión en meses del curso seleccionado.

1 · Psicoanálisis en el cuidado a la primera infancia

Coordinación: Lic. Verónica Pérez-Horvath

Objetivos: Profundizar y sistematizar el conocimiento sobre los indicadores de subjetivación en la infancia propuestos por el psicoanálisis, de forma de tornarlos operativos para el profesional que realice intervenciones clínicas y sociales con niños en diferentes contextos: comunidad, familia, escuela de educación inicial, instituciones para la infancia en abandono.

Dirigida a: Académicos y profesionales del área de la psicología, servicio social, Educación inicial, interesados por el trabajo con la infancia.

Requisitos: Interés por el psicoanálisis con niños

Duración: Anual
Comienzo: Marzo 2012

Frecuencia: Semanal
Horario: Miércoles, 18:00 a 19:30 horas

Cupo mínimo: 7 personas
Cupo máximo: 20 personas

Inscripciones

A partir del **lunes 23 de enero** y hasta el **viernes 9 de marzo** inclusive en el horario de **9:30 a 16:30 hs.** exclusivamente y de forma personal **en la sede de CPU,**
Dr. Andrés M. Trueba 1191
esquina Canelones.

2 · Grupo de supervisión para el inicio de la Práctica Clínica

Coordinación: Lic. Verónica Pérez-Horvath

Objetivos: Brindar un soporte al psicólogo en el inicio de su práctica clínica, desde una perspectiva psicoanalítica. Los contenidos del curso estarán centrados en el proceso de las entrevistas iniciales, entendidas como tiempo lógico de instalación de la transferencia, que permitirá al paciente transformar su pedido de ayuda en demanda de tratamiento.

Dirigida a: Estudiantes avanzados y psicólogos en inicio de práctica clínica.

Requisitos: Interés por el psicoanálisis.

Duración: Anual
Comienzo: Marzo 2012

Frecuencia: Semanal
Horario: Martes de 18:00 a 19:30 horas

Cupo mínimo: 7 personas
Cupo máximo: 20 personas

3 · Psicología Forense

Coordinación: Lic. Mirta Impagliazzo

Objetivos: Dado que la Facultad de Psicología no incluye en su currícula la materia de Psicología Forense, la intención del curso es la transmisión de conocimiento en esta materia.

Dirigida a: Estudiantes avanzados, psicólogos, abogados y estudiantes avanzados de Abogacía, en Derecho de Familia.

Requisitos: Sin requisitos previos

Duración: Anual
Comienzo: Abril de 2012

Frecuencia: Semanal
Horario: Miércoles de 20:00 a 21:30 horas

Cupo mínimo: 7 personas
Cupo máximo: 20 personas

4 · Dificultades de Aprendizaje, otra perspectiva (*)

Coordinación: Lic. Beatriz Serio

Objetivos: Abrir y profundizar para actualizar la temática "Dificultades de Aprendizaje". Señalar particularidades en la estructura del lenguaje. Ubicar el inconsciente, transferencia — demanda de tratamiento. Herramientas y estrategias.

Dirigida a: Interesados en el tema.
Requisitos: Interés en el tema.

Duración: Anual
Comienzo: Jueves 15 de marzo de 2012

Frecuencia: Quincenal
Horario: Jueves de 18:30 a 21:30 horas

Cupo mínimo: 7 personas
Cupo máximo: 20 personas

5 · Psicoterapia Integrativa (PNIE) — Psiconeuroinmunoendocrinología (*)

Coordinación: Lic. Ma. Del Pilar Baccino

Objetivos: Proporcionar un acercamiento a la psicoterapia integrativa (PNIE), con una visión holística del individuo. Adquirir un manejo multifactorial del proceso salud-enfermedad, a través de las diferentes dimensiones del sujeto: mente, cuerpo, entorno (sistema nervioso, sistema inmune, sistema endócrino) ampliar la formación del rol del psicólogo, con la finalidad de lograr no sólo una mejor inserción en los equipos multidisciplinarios de la salud, sino también, poder compartir cordialmente espacios y lenguajes afines.

Dirigida a: Estudiantes y profesionales de la salud.
Duración: Anual
Comienzo: Marzo de 2012

Frecuencia: Semanal
Horario: Miércoles de 18:30 a 20:00 horas
Cupo mínimo: 7 personas
Cupo máximo: 20 personas

6 · Psicología Médica. Abordaje Hospitalario. Neuroinmunoendocrinología

Coordinación: Psic. Beatriz Capezzuto

Objetivos: Capacitar al profesional en destrezas y conocimientos para: la atención del paciente con afección orgánica, la atención de la repercusión de esta situación en la familia y equipo de salud y la inserción del psicólogo en un equipo de salud en el marco hospitalario.

Dirigida a: Psicólogos, profesionales del área de la salud y estudiantes avanzados de psicología

Duración: Bi-anual
Comienzo: Abril de 2012

Frecuencia: Semanal
Horario: Martes de 11:00 a 12:30 horas

Cupo mínimo: 7 personas
Cupo máximo: 20 personas

7 · La Intervención Suicidológica (Prevención — Posvención)

Coordinación: Psic. Claudia Vázquez

Objetivos: Incursionar en el campo de la novel disciplina, incorporando los conceptos fundantes, el glosario suicidológico, las herramientas que optimicen una mejor praxis en clínica e incentivar la profundización en un área de extrema importancia y escaso abordaje a nivel académico.

Dirigida a: Estudiantes de Psicología y Psicólogos
Requisitos: Interés en el tema.

Duración: Semestral
Comienzo: Abril de 2012

Frecuencia: Semanal
Horario: Miércoles de 18:30 a 20:00 horas

Cupo mínimo: 7 personas
Cupo máximo: 20 personas

9 · Grupo de Supervisión de Trabajo Clínico Psicoanalítico

Coordinación: Lic. Beatriz Pereira

Objetivos: Supervisar grupalmente consultas, procesos diagnósticos y tratamientos psicoanalíticos, realizando la correspondiente articulación teórico-clínica y el análisis de los fenómenos transferenciales.

Dirigida a: Psicólogos y Psiquiatras que trabajan en el campo de la clínica con Adolescentes y adultos.

Duración: Bi-anual
Comienzo: Marzo de 2012

Frecuencia: Semanal
Horario: Jueves de 19:30 a 21:00 horas

Cupo mínimo: 7 personas
Cupo máximo: 12 personas

8 · Seminario de profundización sobre Convivencia Escolar. Violencia y Escuela

Coordinación: Lic. Gabriela Albónico

Objetivos: Recorrer, a partir de un marco teórico amplio, el concepto de violencia y convivencia escolar. Desde un trabajo en equipo, profundizar sobre el rol de cada uno de los actores de la comunidad educativa en la gestión de un buen clima escolar y la prevención de violencia.

Dirigida a: Psicólogos, docentes, estudiantes avanzados de Psicología.

Requisitos: Títulos Habilitantes, haber cursado Psicología Educacional o estar trabajando en el área.

Duración: 4 meses
Comienzo: Abril de 2012

Frecuencia: Semanal
Horario: Lunes de 9:30 a 11:00 horas

Cupo mínimo: 7 personas
Cupo máximo: 20 personas

10 · Formación en Orientación Laboral

Coordinación: Lic. Graciela Lesna

Objetivos: Reflexionar acerca del rol del psicólogo en orientación laboral. Visualizar esta área como una posibilidad genuina de inserción laboral para estudiantes y egresados. Actualizar conceptualizaciones y herramientas concretas a aplicar en el área.

Dirigida a: Estudiantes y egresados de Psicología y otros profesionales de las Ciencias humanas.

Requisitos: Ser estudiante o egresado de Psicología u otras carreras de las Ciencias Humanas, Sociales, Educación.

Duración: Semestral
Comienzo: Marzo de 2012

Frecuencia: Semanal
Horario: Martes de 18:00 a 19:30 horas

Cupo mínimo: 7 personas
Cupo máximo: 15 personas

11 · Herramientas Lúdico-expresivas en el trabajo con Niños/as y Adolescentes

Coordinación: Lic. Claudia Rodríguez Maristán

Objetivos: Brindar herramientas lúdico-expresivas que faciliten el trabajo con niños, niñas y adolescentes, en torno a temáticas actuales y en base a su complejidad. Desarrollar a través de las distintas experiencias y la participación activa, nuevas metodologías de trabajo que se adapten a las diferentes situaciones planteadas por los integrantes del curso.

Dirigida a: Psicólogos/as y estudiantes de 4to. Y 5to. Ciclo

Requisitos: Interés y/o práctica relacionada con el curso.

Duración: Anual

Comienzo: Abril de 2012

Frecuencia: Semanal

Horario: Jueves de 19:30 a 21:00 horas

Cupo mínimo: 7 personas

Cupo máximo: 16 personas

13 · El taller de expresión plástica como mediador terapéutico: una herramienta en el campo de interv. psicológicas. Profundización

Coordinación: Lic. Fiorella Sbrocca

Objetivos: La presente propuesta apunta a la integración de los recursos creativos al trabajo psicológico en tanto mediadores en la tarea terapéutica. En esta oportunidad tomaremos el trabajo con máscaras, como la técnica expresiva que atravesará la propuesta teórico-práctica a través de la cual se promoverá el proceso de expresión personal, conocimiento y formación.

Dirigida a: Psicólogos y estudiantes avanzados.

Duración: Anual

Comienzo: Abril de 2012

Frecuencia: Semanal

Horario: Viernes de 19:00 a 20:30 horas

Cupo mínimo: 7 personas

Cupo máximo: 12 personas

12 · El taller de Expresión Plástica como mediador terapéutico: una herramienta en el campo de las intervenciones psicológicas.

Coordinación: Lic. Fiorella Sbrocca

Objetivos: La propuesta teórico, práctica-experiencial busca formar en torno al Taller de Expresión plástica, como un dispositivo de intervención. Se transitará por diversos módulos teórico-prácticos (pintura, modelado, collage, títeres), a través de los cuales cada participante irá conociendo los fundamentos y aspectos que sustentan al taller como un dispositivo en su conjunto y a las técnicas y materiales plásticos como los mediadores que favorecen las tareas de promoción, prevención y atención psicológica tanto con niños como con adolescentes y adultos. Espacio para la formación y el disfrute.

Dirigida a: Psicólogos y estudiantes avanzados.

Duración: Anual

Comienzo: Abril de 2012

Frecuencia: Semanal

Horario: Miércoles de 19:00 a 21:00 horas

Cupo mínimo: 7 personas

Cupo máximo: 12 personas

14 · Formación Básica en Psicoterapia Psicoanalítica para Terapeutas Noveles

Coordinación: Psic. José Pedro Rossi

Objetivos: Brindar conocimiento fundamentales, conceptuales y técnicos para la práctica de la psicoterapia. Desarrollar experiencia en psicoterapia a través de un programa sistematizado de formación, con énfasis en la Clínica.

Dirigida a: Psicólogos y psiquiatras. Estudiantes avanzados de ambas carreras

Duración: Anual

Comienzo: Marzo de 2012

Frecuencia: Semanal

Horario: Viernes de 13:00 a 14:40 horas

Cupo mínimo: 7 personas

Cupo máximo: 12 personas

15 · Actualizaciones en Psicopatología Psicoanalítica

Coordinación: Psic. José Pedro Rossi

Objetivos: Profundizar en algunos aspectos de la psicopatología psicoanalítica, abordando el perfil de las llamadas “Nuevas Patologías”. Recorrer diversos autores que permitan articular teoría, técnica y clínica. Reflexionar sobre las consecuencias en la práctica y desde la teoría de la técnica, de estas patologías.

Dirigida a: Psicólogos, Psiquiatras y estudiantes avanzados de ambas carreras..

Duración: Anual
Comienzo: Marzo de 2012

Frecuencia: Semanal
Horario: Martes de 12:00 a 13:30 horas

Cupo mínimo: 7 personas
Cupo máximo: 12 personas

17 · Técnicas de Evaluación Psicológica aplicadas al ámbito laboral

Coordinación: Lic. Günther Gamarra
Lic. Daniel Sarro

Objetivos: El presente curso tiene por objetivo brindarle al psicólogo nuevas herramientas de evaluación psicológica aplicadas al ámbito laboral y potenciar las ya adquiridas durante su formación, adaptándolas a los requerimientos de los procedimientos de selección.

Dirigida a: Psicólogos y estudiantes de último año
Requisitos: Tener título de psicólogo de las Facultades habilitadas o estar cursando el último año.

Duración: Anual
Comienzo: Marzo de 2012

Frecuencia: Semanal
Horario: Jueves de 20:00 a 21:30 horas

Cupo mínimo: 7 personas
Cupo máximo: 15 personas

16 · Introducción a la Gestión de Recursos Humanos

Coordinación: Lic. Elizabeth Velázquez
Lic. Noelia Sierra

Objetivos: Acercar al psicólogo al ámbito de los RR.HH. a través de una propuesta académica que se orienta a brindar al estudiante herramientas básicas para su inserción en este campo.

Dirigida a: Egresados de la carrera de Psicología y estudiantes con 4to. Año aprobado.

Duración: Anual
Comienzo: Marzo de 2012

Frecuencia: Semanal
Horario: Jueves de 18:30 a 20:00 horas

Cupo mínimo: 7 personas
Cupo máximo: 20 personas

18 · Taller de Consultoría e Intervención Organizacional

Coordinación: Lic. Günther Gamarra
Lic. Daniel Sarro

Objetivos: Adquirir herramientas y conocimientos que permitan al psicólogo realizar abordajes e intervenciones en las organizaciones, ya sea realizando trabajos de consultoría en forma externa e independiente como desde adentro de la empresa, en relación de dependencia.

Dirigida a: Psicólogos y estudiantes del último año.
Requisitos: Tener título de Psicólogo de las Facultades habilitadas o estar cursando el último año.

Duración: Anual
Comienzo: Mayo de 2012

Frecuencia: Semanal
Horario: Miércoles de 19:30 a 21:00 horas

Cupo mínimo: 7 personas
Cupo máximo: 15 personas

19 · Introducción a la Selección, Evaluación y Desarrollo de personas en el ámbito organizacional

Coordinación: Lic. Cecilia Gutiérrez

Objetivos: Abordaje teórico-práctico de las herramientas de evaluación psico-laboral utilizadas por psicólogos en el ámbito de los RR.HH. desde la perspectiva de la Gestión por Competencias. Técnicas grupales e individuales; encuadre, marco teórico y metodología de aplicación. Relación entre los sub-sistemas: reclutamiento y selección, evaluación de desempeño y capacitación.

Dirigida a: Psicólogos y estudiantes de 5to.
Requisitos: 4to. Ciclo aprobado

Duración: Anual
Comienzo: Marzo de 2012

Frecuencia: Semanal
Horario: Viernes de 14:00 a 15:30 horas

Cupo mínimo: 7 personas
Cupo máximo: 15 personas

21 · Curso de Profundización Psicología Jurídica y Forense. Su inclusión a nivel institucional y en equipos técnicos inter y multidisciplinarios.

Coordinación: Lic. Miriam Seoane

Objetivos: Brindar herramientas teóricas, técnicas y prácticas para acceder a una profundización en materia penal, civil, de violencia doméstica y en lo que hace al Código del Niño y el Adolescente. Haciendo hincapié en la profundización de la psicopatología forense, las técnicas diagnósticas más utilizadas, las estrategias a seguir según el punto de pericia. Se apuntará a que todo cursante pueda acceder a la comprensión y redacción de informe pericial en este ámbito y la reflexión sobre su inclusión en los equipos técnico-multidisciplinarios.

Dirigida a: Estudiantes avanzados y Psicólogos que hayan cursado otros estudios o acrediten experiencia laboral en el ámbito de la psicología jurídica y forense.

Duración: Anual
Comienzo: Marzo de 2012
Frecuencia: Semanal
Horario: Miércoles de 20:00 a 21:30 horas
Cupo mínimo: 7 personas
Cupo máximo: 20 personas

20 · Curso Introductorio Psicología Jurídica y Forense. Su inclusión a nivel institucional y en equipos técnicos inter y multidisciplinarios.

Coordinación: Lic. Miriam Seoane

Objetivos: Brindar bases y herramientas teóricas, técnicas y prácticas así como los aspectos éticos que hacen al quehacer del perito psicólogo en el ámbito jurídico y forense. El curso integrará las aportaciones de la psicopatología, las técnicas sicodiagnósticas, así como lo específico de los aportes de la psicología jurídica y su cruzamiento con el marco jurídico nacional.

Dirigida a: Psicólogos y estudiantes avanzados.

Duración: Anual
Comienzo: Marzo de 2012

Frecuencia: Semanal
Horario: Miércoles de 18:30 a 20:00 horas

Cupo mínimo: 7 personas
Cupo máximo: 20 personas

22 · La angustia ante la muerte en el trabajo clínico

Coordinación: Lic. María Fernanda Ceni

Objetivos: Marcar la integración de la muerte en el curso de la existencia. Abordar la fenomenología de la muerte tanto como potenciador y/o como obstaculizador del trabajo terapéutico. Introducir los aspectos teóricos en que se sustenta la psicoterapia existencial. Realizar el intercambio y exposición del temario a partir de experiencias clínicas de los docentes, bibliográficos, literarios, entre otros.

Dirigida a: Psicólogos y estudiantes
Duración: Semestral
Comienzo: Abril de 2012

Frecuencia: Semanal
Horario: Jueves de 12:00 a 13:30 horas

Cupo mínimo: 7 personas
Cupo máximo: 20 personas

23 · Introducción a la Psiconeuroinmunoendocrinología

Coordinación: Lic. María Fernanda García

Objetivos: Brindar herramientas para el desempeño del psicólogo en el ámbito interdisciplinario ya sea en la práctica del hospital como a nivel de la clínica particular.

Dirigida a: Estudiantes avanzados y egresados de Psicología

Requisitos: Tener interés en el trabajo del ámbito de la salud

Duración: Semestral
Comienzo: Abril de 2012

Frecuencia: Quincenal
Horario: Martes de 9:30 a 11:00 horas

Cupo mínimo: 7 personas
Cupo máximo: 15 personas

24 · Terapia de Familia Sistémico Relacional

Coordinación: Lic. Mónica Dorado

Objetivos: Familiarizar a los participantes acerca de los principales postulados teórico-técnicos de la corriente sistémico-relacional. Posibilitar la comprensión de la dimensión vincular entre los sujetos y no exclusivamente el funcionamiento individual y/o el intrapsíquico. Proponer una mirada en el eje temporal que incluya por lo menos, tres generaciones. Articular teoría y práctica utilizando entrevistas familiares videadas.

Dirigida a: Psicólogos, psiquiatras, estudiantes avanzados de ambas carreras.

Duración: Anual
Comienzo: Marzo de 2012

Frecuencia: Quincenal
Horario: Miércoles de 18:00 a 19:30 horas

Cupo mínimo: 7 personas
Cupo máximo: 20 personas

herramient@s

Para leer después con tranquilidad: Read Later Fast

Com. Soc. Jorge C. Bermúdez
Editor & Diseñador Gráfico

¿Cuántas veces nos ocurre que mientras navegamos damos con una página que nos resulta interesante pero que no podemos pararnos a leer por falta de tiempo? Intentamos recordarla para leerla en el futuro o a veces creamos un bookmark para verla más tarde, con lo que solo conseguimos llenar nuestros bookmarks de enlaces temporales que luego nos olvidamos de leer. Read Later Fast es una útil aplicación para Google Chrome que nos facilitará mucho la vida cuando naveguemos desde nuestro PC.

El funcionamiento es sencillo. Cuando encontremos una página que nos resulte interesante, basta con pulsar el botón derecho del ratón y seleccionar "Read Later" (leer



Right-click to
save any webpage
to Read Later
Fast

después). Read Later Fast descargará la página en cuestión y la almacenará en nuestra sección de páginas por leer, de forma que la podremos consultar más adelante y además aunque no dispongamos de conexión, pues el programa descarga las páginas en un formato propio para permitir que las consultemos offline.

Se puede descargar e instalar desde la tienda de aplicaciones de Google Chrome:
chrome.google.com/webstore/

Investigación: Paisajes familiares.

Unidad de Comunicaciones
Facultad de Psicología | UdelAR

Reconocimiento y negociación identitaria en jóvenes LGBT montevidéanos en el escenario familiar.

La investigación, realizada por docentes del Instituto de Fundamentos y Métodos en Psicología, presenta datos de un estudio realizado con jóvenes de entre 19 a 29 años, autodefinidos como gays, lesbianas, bisexuales y trans en Montevideo, durante el 2011.

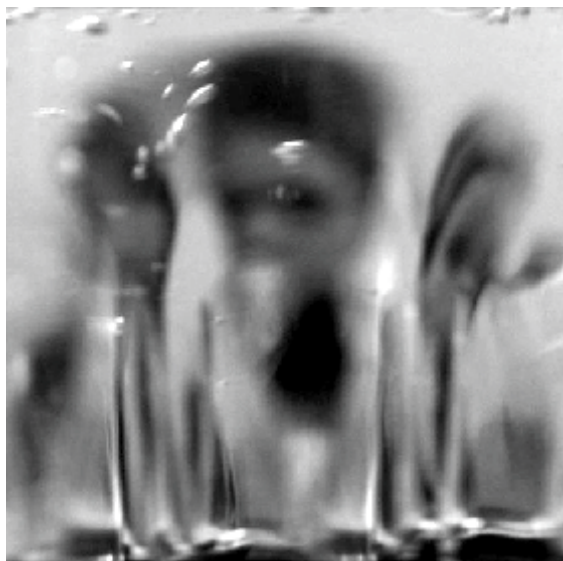
Por la vía de la investigación empírica, Paisajes Familiares, objetiva y denuncia que el reconocimiento positivo

de la identidad LGBT es obstaculizado por fenómenos de menosprecio y de incomprensión, dando lugar a situaciones de vulneración de derechos y

violencia.

Del estudio se puede determinar que el escenario familiar es altamente significativo para los jóvenes LGBT en sus procesos de reconocimiento, así mismo la investigación denota que el emprendimiento de acciones de negociación / reconocimiento identitario resultan un vehiculizador significativo de procesos emancipatorios en términos de liberación, autoconocimiento e integración subjetiva (ser uno mismo).

La investigación estará a disposición en www.psico.edu.uy/eventos



I Jornadas de Psicología de la Salud Ocupacional

Unidad de Comunicaciones
Facultad de Psicología | UdelAR

I Jornadas de Psicología de la Salud Ocupacional, Innovación y Cambio Organizacional

realizadas en toda Iberoamérica y para la formación de redes profesionales y de investigación

vinculadas a la promoción del bienestar y la salud en los contextos laborales.

Las jornadas están destinadas a investigadores, docentes, profesionales y agentes sociales en el campo de la salud ocupacional, así como a estudiantes, y público en general.

Pretenden ser un foro para el intercambio de las experiencias de investigación y/o intervención



Tendrán lugar el 5 y 6 de diciembre en Facultad de Psicología; por contacto e inscripciones comunicarse a través del mail: jpsico@psico.edu.uy

Organiza el Centro en Psicología de la Salud Ocupacional, Innovación y Cambio Organizacional (CEPSOICO)

Línea de Investigación Plombemia

Dra. Elena I. Queirolo
Lic. Gabriel Barg

Desde hace varios años un grupo interdisciplinario de trabajo, integrado por psicólogos, médicos, enfermeros, nutricionistas, químicos y asistentes sociales, vienen estudiando los efectos de metales nutricionales y pesados sobre el desarrollo, conducta y aprendizaje de los niños.

Es así como desde el año 2007 ininterrumpidamente se han llevando adelante distintos estudios de investigación que involucraron a niños en edad preescolar y escolar. En el año 2009 se comenzó con el estudio titulado: “Metales nutricionales y pesados: efectos sobre el aprendizaje y la conducta de niños escolares de Montevideo - Uruguay”, que busca evaluar el impacto de ciertos metales como mercurio, cadmio, arsénico y fundamentalmente plomo, en el desarrollo de los niños. Estos metales no poseen función biológica en el organismo y su presencia siempre implica niveles de daño.

Hasta el momento se han evaluado 200 niños de primer año de escuela de distintas zonas de Montevideo, algunos con conocida contaminación ambiental como lo son los barrios de “La Teja”, “Cerro”, “Peñarol” y otros en los que se presume la contaminación por la presencia de fábricas o industrias contaminantes. Se han medido los niveles de plomo y otros metales en sangre, cabello y orina, además de un registro de la dieta y recolección de muestras de tierra, agua y polvo de sus hogares. Para medir el impacto en el desarrollo, se evaluó la inteligencia, su aprovechamiento, las funciones ejecutivas, la coordinación visomotriz, la hiperactividad e impulsividad. Asimismo, se realizaron entrevistas con maestros y familia de los niños participantes. Las charlas informativas en la escuela, a padres y docentes antes de comenzar el estudio, así como la devolución institucional de los resultados obtenidos, son una instancia muy rica de intercambio y aprendizaje. Muchas familias, sobre

todo las de más bajos recursos encuentran en estas charlas y en las visitas domiciliarias la posibilidad de evacuar preguntas y reconocer riesgos ambientales. Aunque el objetivo de nuestro estudio no es promover cambio de hábitos y conductas en las familias que participen, la experiencia de los años anteriores nos dice que la sola aplicación de los cuestionarios a las personas encargadas del cuidado de los niños, genera modificaciones y precauciones que hasta ese momento no se tenían. El Inventario HOME aplicado en la visita domiciliaria, es una herramienta excelente, para evaluar el ambiente físico en el cual el niño juega, estudia, crece y aporta información sobre el clima familiar, estímulo al niño y materiales con que cuenta la familia para acompañar el desarrollo del niño. El próximo año se continuará con la captación de niños hasta completar los 350 participantes.

Esta investigación, que se realiza en forma conjunta con la Universidad Estatal de Pennsylvania y la Universidad de la República (Facultad de Química y Escuela Universitaria de Nutrición) permitirá conocer el impacto de metales, a los que habitualmente están expuestos los niños uruguayos, sobre su aprendizaje y desarrollo. Permitirá además profundizar el conocimiento científico del problema así como diseñar formas más eficaces de prevención y tratamiento.

Informa Dra. Elena I. Queirolo y Lic. Gabriel Barg.
<elenaiqueirolo@gmail.com>
Centro de Investigación y Desarrollo.
Laboratorios de Psicología Alberto Cha.

Fuentes de Plomo en el hogar



Nuevo: Red Dentis



Red Dentis

CONVENIO EXCLUSIVO PARA SOCIOS CPU:

- Afiliación individual mensual y bonificada: \$ 100.- (\$ 150 para público en general)
- Afiliación Familiar, mensual y bonificada: \$ 200(*)
- En prestaciones no incluidas en el prepago: Descuento del 40 al 50% sobre aranceles de la Asociación Odontológica Uruguaya.

(*) Actualización del monto en base semestral de acuerdo a IPC, los meses de enero y julio de cada año.

Por más información:
administración de CPU
o directamente en RedDentis:
tel. 24 87 44 87
www.reddentis.com.uy

Nuevo: Seguro de mantenimiento



ASTEL

SERVICE ESPECIALIZADO

Convenio/ Seguro de Mantenimiento para el Hogar

- Todos los socios de CPU accederán al servicio anual hogareño de Astel (cobertura de service para Telefonía, TV, Audio y Video hogareño y Electricidad) con un descuento del 50% en la cuota mensual (contrato anual).
- Todos los socios de CPU accederán a la contratación puntual de servicios técnicos y reparaciones en telefonía, audio y video con un descuento del 20% (presupuestación sin cargo, sin contrato).
- Los primeros 300 nuevos socios del servicio anual hogareño de Astel pertenecientes a CPU accederán al beneficio de cuota gratuita durante 6 meses (contrato anual).

Por más información:
Tel.: 24 09 91 71 www.astel.com.uy

ACJ



- Bonificación en cuota mensual.
- Comunicarse al Dpto. de Socios de cada unidad
- Unidad Centro tel. 2400 1116 int. 248
- Unidad Portones tel. 2600 6854
- www.acj-ymca.org

Servicio de compañía



- Beneficios especiales para los socios CPU y familiares directos
- Consultas por el tel. 2902 4911
- www.alcance.com.uy

Hostelling Int.



- 20% descuento sobre Carné Internacional
- 10% descuento sobre Carné Nacional
- Descuentos para socios CPU y familiares directos
- www.hosteluruguay.org

Colonia de Vacaciones



- Tarifa para socios CPU igual a la de socios SMU
- Brio. Solís - Maldonado Tel. 43 80 027
- Información en Mdeo. Tel. 2401 0511
- www.smu.org.uy/elsmu/organismos/alcion/

Psicolibros | Waslala



- Descuentos entre un 10 y 15% según editorial
- Espacio de publicación de artículos académicos originales en Psicolibros Waslala La Revista, que se edita cuatrimestralmente. Escriba a: lperez@waslala.com
- www.psicolibroswaslala.com

Asesoramiento legal

- **Dr. Hugo Barreto | Abogado**
- Asesoramiento gratuito sobre temas de Derecho Laboral y Administrativo. Agende su entrevista por tel. 2915 4978 o por mail mesaejecutiva@psicologos.org.uy
- **Dra. Silvana Rossi | Abogada | Lic. Ps.**
- Asesoramiento en Derecho Civil y Comercial: sucesiones, contratos, divorcios, pensiones, Sociedades Comerciales, etc. Consultas sin cargo y 30% de bonificación sobre aranceles. Teléfonos: 2916 1626 | 2916 1627



ASOCIACIÓN PSICOANALÍTICA DEL URUGUAY

INSTITUTO UNIVERSITARIO DE
POSTGRADO EN PSICOANÁLISIS
APU ASOCIACIÓN PSICOANALÍTICA DEL URUGUAY**VII Congreso y XVII Jornadas de Psicoanálisis****Montevideo 9, 10 y 11 de agosto de 2012****La angustia****Deseo-Violencia-Creación**

La angustia como afecto inherente a lo humano nos plantea renovadas problemáticas en nuestra praxis cotidiana. La cultura actual en su turbulento presente, donde tecnología, formas de comunicación y de constitución familiar subvierten los parámetros conocidos, nos impone un sentimiento de desamparo e incertidumbre ante lo nuevo que moviliza a la angustia, así como a la presión social tendiente a sofocarla. Pondremos a trabajar las diversas formas clínicas de presentación de la angustia. Entre la pérdida y el exceso, es en su masividad o su ausencia donde se manifiesta como obstáculo al trabajo psíquico o como riesgo en el acto. En la clínica la angustia no es sólo condición de analizabilidad sino motor del trabajo analítico habilitando, mediante la puesta en palabra del padecer, la creación de transformaciones psíquicas.

Nos interesa indagar nuestras formas de trabajar la angustia en relación a las problemáticas del deseo, la violencia y la creación, ubicándonos en una zona de confluencia de intereses de múltiples disciplinas. Todas nos interpelan y las convocamos, tal vez, más que por sus respuestas, por los modos diferentes de su interrogación creativa.

Ejes de trabajo

- 1) Presentaciones clínicas.
- 2) Modelos conceptuales (sus reinversiones) y lecturas actuales.
- 3) Construyendo la interdisciplina. Enfoques inter y transdisciplinarios.

Presentación de trabajos: Las intenciones de trabajos y su título serán recibidas hasta el **12 de diciembre de 2011** en apu@netgate.com.uy. El plazo para la presentación del trabajo final vencerá el **15 de marzo de 2012**.

Comisión de Publicaciones: - Está a la venta la RUP N° 113: *"Efectos de palabra"* al precio de \$ 250.

- Convocamos a la presentación de trabajos para la RUP 114 "Angustia".

Fecha límite: 10 de marzo de 2012. Normas de publicación en el sitio web www.apuguay.org

Centro de Intercambio: **Cursos de difusión del Psicoanálisis** - Marzo a Octubre de 2012

LA ANGUSTIA DESDE EL PSICOANÁLISIS, tanto en su función estructurante del psiquismo, como su dimensión patológica, su variada expresión en las diferentes estructuras y etapas de la vida y su potencialidad de apertura hacia la creatividad y la cultura. malestares en la posmodernidad. Inscripción por módulos mensuales, miércoles y jueves (niños y adolescentes). Docentes confirmados: Marcelo Viñar, Myrta Casas, Sandra Press, Corina Nin, Gladys Franco, Manuel Svarcas, Javier García, Cristina Martínez de Bagattini, Aurora Polto, Laboratorio de Niños de APU, Laboratorio de Adolescencia de APU, Cristina Fulco, Juan Carlos Tutté, Clara Uriarte, Alvaro Nin, Diana Szabó, Carmen Rovira, Cristina López de Caiafa, Magdalena Filgueira, Víctor Guerra.

Ofrecemos también un curso semanal de marzo a junio, sobre **DISPOSITIVOS GRUPALES PSICOANALÍTICOS**. Conceptos fundantes psicoanalíticos de la teoría grupal. Diferentes conceptualizaciones del grupo. El sujeto del grupo y el sujeto del inconciente. Transgeneracionalidad. Grupos Operativos, tarea, roles, emergentes. Grupos con adultos y con niños y otros temas. Docentes confirmados: Alba Busto, Elena Errandonea, Maren Ulriksen de Viñar, Susana Silva de Celle, Silvana Hernández y Luis Bibbó.

Más información: Recepción de APU: recepcion@apuguay.org / www.apuguay.org

Conociendo al equipo de CPU: Esther Chaparro y Jacqueline Díaz

Continuando en esta edición con la propuesta de conocernos, les presentamos a las colaboradoras de tareas Esther Chaparro y Jacqueline Díaz que además de ser dos compañeras indispensables de gestión -recae en sus manos ni más ni menos que el mantenimiento en general de la sede gremial- son madre e hija.

Esther es casi nuestra “piedra fundamental” de la CPU ya que acompaña la gestión de la Coordinadora desde el año 1994. Como podrán apreciar ha acompañado desde entonces infinidad de instancias, anécdotas y momentos de encuentro sin mencionar su gestión de servicio a tantas Mesas Ejecutivas que han conducido a la CPU.

Esposa, madre y recientemente abuela por quinta vez, confiamos que Esther continúe acompañándonos por muchos años aún.

Jacqueline -quien apenas se integro este año- nos acompaña dos veces a la semana permitiéndonos disfrutar de dos de sus muchas cualidades: la rapidez en sus tareas y el sentido común para tomar rápidas decisiones sobre mejoras y orden en nuestra casa.

En ambas, la CPU ha encontrado dos excelentes colaboradoras cuya tarea -a veces silenciosa, muchas veces desapercibida- resulta indispensable.

¡Muchas gracias Esther y Jacqueline por su aporte a CPU!



LLAMADO A INGRESO DE SOCIOS A AUDEPP

**Se comunica a los interesados que el plazo para presentar la solicitud de ingreso a AUDEPP es hasta el
15 de diciembre.**

La prueba de ingreso se realizará en fecha a confirmar.

Por información sobre requisitos
tels. 2408 4985 - 2402 2066
email: contacto@audepp.org
Horario de Secretaría 8.00 a 17.00 hs.

**COMISION DE ADMISION-COMISION DIRECTIVA
AUDEPP**



INSTITUTO UNIVERSITARIO DE POSTGRADO DE AUDEPP

AUDEPP con la creación de su Instituto Universitario de Postgrado, IUPA, con **habilitación oficial del Ministerio de Educación y Cultura**, tiene por finalidad brindar la posibilidad de iniciar, continuar y/o profundizar la formación como terapeutas psicoanalíticos de todos aquellos médicos y psicólogos que estén interesados.

El curso de ESPECIALISTA EN PSICOTERAPIA PSICOANALÍTICA, sistematiza y articula, en 2 años, teoría, técnica y ejercicio clínico, pilares fundamentales para el ejercicio de la práctica clínica.

En el plan de estudios de este curso, que está compuesto por cuatro módulos (funcionamiento psíquico, psicopatología, especialidades clínicas y gestión clínica supervisada), se estudian los autores centrales del cuerpo teórico del psicoanálisis; se revisa la psicopatología a través de los diferentes cuadros clínicos y su abordaje desde la práctica clínica.

El acceso a la gestión clínica supervisada está asegurado, ya que, la institución se hace cargo de la derivación de pacientes.

Una vez egresado de la carrera de Especialista en Psicoterapia Psicoanalítica se podrá optar por obtener el título de MASTER EN PSICOTERAPIA PSICOANALÍTICA. Para lo cual el estudiante deberá realizar los cursos de la Maestría en Psicoterapia Psicoanalítica y realizar una tesis.

Egresarán profesionales que poseerán una sólida formación en psicoterapia psicoanalítica que les permitirá:

- Operar, profundizar y desarrollar los conceptos teóricos de la disciplina.
- Diseñar e implementar las estrategias psicoterapéuticas adecuadas al campo clínico de que se trate.
- Integrar equipos de trabajo, sean éstos de docencia, investigación o prestadores de servicios de Salud Mental.
- Ingresar a AUDEPP en calidad de socio.

COMITÉ ASESOR ACADÉMICO

Lic. Elina Carril – Coordinadora
 Psic. Gloria Büsch
 Psic. Felisa Kociak
 Dra. Rosario Sica
 Lic. Ana Ibáñez

CONSEJO ACADÉMICO

Dr. Manuel Laguarda – Decano
 Dra. Rosario Allegue
 Lic. Elina Carril
 Psic. Luis Correa
 Dra. Rosario Sica
 Psic. Esperanza Martínez

INSCRIPCIONES HASTA 23 DE DICIEMBRE 2011

CUPOS LIMITADOS

Informes en Secretaría del IUPA
 Canelones 2208 - Tel. 2 4034879
 ippa@adinet.com.uy – contacto@audepp.org
www.audepp.org
 Montevideo-Uruguay



IPSI

INSTITUTO DE ESTUDIOS DE PSICOTERAPIA

Con Personería Jurídica N° 5429 otorgada por el
Ministerio de Educación y Cultura el 2 de enero de 1991

Formación en psicoterapia con Niños y adolescentes

Prácticas supervisadas por convenio

Dirigido a: Licenciados en psicología o médico psiquiatra.

Duración: 2 años

Días: Lunes de 19:00 a 20:30; Martes y Jueves 19:00 a 22:00 horas.

Ateneo clínico un sábado al mes de 9:00 a 12:00 horas.

Docentes: Dr. Carlos E. Prego, Psic. Vida Maberino, Lic. Julia Ojeda, Dra. Irene García, Lic. Veronica Indart, Lic. Andrina Ongay, Lic. Gabriela Calvo, Lic. Alejandro Garbarino, Psic. Aida Miraldi, Psic. Cristina López de Caiafa. Docentes invitados: Psic. Alba, Busto, Fga. Juana Canosa, Psicom. Mariana Camacho, Psic. Alicia Musso, Dr. Juan Triaca, Asist. Social Fda Zimmer, Lic. Ana Bauer, entre otros.

INICIO ABRIL 2012

CURSOS BREVES – MAYO 2012

1. Aproximación a las técnicas psicológicas en el ámbito laboral

Duración 8 meses; frecuencia semanal, una hora y media.

2. Entrevista por competencias

Duración 3 meses; frecuencia semanal; una hora y media

3. Las dificultades de aprendizaje y su abordaje Clínico – Institucional

Duración 7 meses; frecuencia semanal; una hora y media

4. Gestión de Recursos Humanos para Psicólogos

Duración 8 meses; frecuencia semanal; una hora y media.

5. Curso Teórico – Clínico: Psicofarmacología

Duración 2 meses; frecuencia semanal, una hora y media.

6. Entendiendo la tendencia antisocial y conductas violentas en niños y adolescentes desde la mirada de Winnicott.

Duración 7 meses; frecuencia semanal; una hora y media.

INFORMES

Tels: 2487 56 50 2480 04 68

E-Mail: info@clinicaprego.com

www.clinicaprego.com



aviso

Alquiler de consultorio

Por hora

**Excelente ubicación
(Av. Italia y Garibaldi)**

Totalmente equipado
Sala de Espera | Portería

Por consultas: **097 307 307**

Copy LIBROS Y MATERIALES
Express DE PSICOLOGÍA

Mantengase actualizado a un bajo costo.

Envíos en Montevideo y a todo el país

Contamos con material de grado, maestrías
y posgrados, además de una amplia
variedad de libros.

Mail: copyexpresuruguay@gmail.com

tel - 2 400 18 64 - 099 562 113



Solicitud de atención

Teléfono 24 10 67 37

www.redpsicologos.org

relaciones | revista de pensamiento

Número 331 Diciembre de 2011

* No hay indios en Uruguay

Pese a la arremetida mediática e identitaria no es preciso ser antropólogo para responder que en la actualidad no pervive ningún representante de las etnias halladas en nuestro actual territorio por el conquistador europeo. (Daniel Vidart)

* Albert Camus: ¿Asesinado por el KGB?

Lo que fuera considerado en 1960 un accidente mortal de tráfico había sido, en el fondo, un asesinato político. Camus pagaba de ese modo su condena de la invasión soviética a Hungría y el apoyo ofrecido a Boris Pasternak para el Nobel. (Antonio José Ponte)

* Fliess, el amigo berlinés

Dos hombres, Freud y Fliess, vieron entrelazados sus destinos durante un largo período. Ambos se propusieron conquistar y colonizar un nuevo territorio, desde una mirada distinta a la tradición médica dominante, en el tratamiento de los trastornos orgánicos y psíquicos de la vida humana. (Adolfo Berenstein)

* El mito del niño delincuente

Hoy día vivimos en un mito en el que los niños, pobres, desprolijos, "irregulares" se transforman automáticamente en "delincuentes". Delincuentes porque hemos creado una certeza inquebrantable de que son responsables de la posesión genética de patrones de conductas inadaptadas. (Andrea Arocha)

* Sentirse bien

Será cosa de averiguarlo puntualmente, pero se tiene la impresión de que nunca antes ha sido proclamado con parecido énfasis una suerte de grito de guerra según el cual "si te hace sentir bien, si inclusive te hace feliz, entonces, eso es sin duda bueno para ti". (Enrique Puchet C.)

* La cuna del sionismo

El sueño de la reconquista de Sión es tan antiguo como la historia de la dispersión de los Judíos. Y sin embargo el sionismo, como movimiento laico de emancipación, no surgió del judaísmo sino más bien de la desjudaización progresiva de los Judíos europeos. Las naciones europeas tuvieron que entenderse con un pueblo que ahora pretendía concebirse como nación. Pero ¿qué es un pueblo sin territorio? (Elisabeth Roudinesco)

* Teología de la Liberación, enfoques teluristas y cultura política del autoritarismo

¿Cómo no va a ser popular la concepción de Dussel que proclama que en el suelo latinoamericano conviven dos culturas opuestas: una producto de la civilización decadente de Europa, y otra profunda apegada a la tierra, la de origen indígena? (H. C. F. Mansilla)

* Para una semiótica de los afectos

Las sociedades humanas son intransigentes con los vínculos. Hoy se toleran mejor las variadas formas que puede asumir la pareja. Pero las prohibiciones se desvían hacia otros modos afectivos. (Hilia Moreira)

relaciones

El primer martes de cada mes en su quiosco,
32 páginas de sólida lectura.

agrupaciones + comisiones

Referentes de las agrupaciones locales

Artigas

elidasotol@gmail.com
Lic. Elida Soto

Canelones Santa Lucía

agrupsicanel@hotmail.com
Lic. Sindia Zadowoznz
Lic. Mónica Coore

Cerro Largo

Lic. Alicia Rivero
Lic. Adriana Cáceres

Ciudad de la Costa

psicost@adinet.com.uy
Lic. Judith Lemos
Lic. Valeria Soca Amato

Colonia

terrasa@adinet.com.uy
Lic. Miguel Terrasa
Lic. Zoraida Zivotovsky

Colonia Zona Este

vverolo@adinet.com.uy
Lic. Valeria Verolo
Lic. Yaquelin Dufour

Colonia Zona Oeste

psicoghanleguizamo@hotmail.com
Lic. Paola Ghan

Durazno

agrupsi@gmail.com
Lic. Rubén Frusto

Flores

cpuflores@adinet.com.uy
Pte. Lic. Eduardo Cardarello

Florida

psicoflorida@hotmail.com
Lic. Gustavo Marcote
Lic. Lourdes Lomando

Las Piedras · La Paz · Progreso

agrupied@adinet.com.uy
Lic. Silvana Tachini

Lavalleja

psicologoslavalleja@yahoo.com.ar
Lic. María Noel Romero de León

Maldonado

agrupacionmaldonadocpu@gmail.com
Lic. Laura Fernández
Lic. Silvana Nicola

Pando

agrupsipando@live.com
Lic. Flavia Alfonso
Lic. Verónica Massimino

Paso de los Toros

manos@adinet.com.uy
Lic. Janina Silva

Paysandú

rosapel@adinet.com.uy
Lic. Rosario Pellicer

Rio Negro

mguelman@femi.com.uy
Lic. Mónica Guellman

Rivera

claumepre@yahoo.com
Lic. Aída Coronel
Lic. Claudia Menéndez

Rocha

eliseo_presa@hotmail.com
Lic. Mariza Pérez
Lic. Eliseo Presa

San José

psicologosensanjose@gmail.com
Lic. Cecilia Bove
Lic. María Inés Camy

Soriano

psoriano@adinet.com.uy
Lic. Daniela Alayón
Lic. Rosana Sapriza

Tacuarembó

agrupciontbo@gmail.com
Lic. Pía Huguaburú
Lic. Laura del Río

Treinta y Tres

psicolimar@gmail.com
Lic. Mercedes Rodríguez
Lic. Sofía Varela

Zona Costa

lilipelle@hotmail.com
Lic. Liliana Pelle
Lic. Emilia Sánz

Comisiones de la Red de Psicólogos

Comisión de Finanzas

Lic. Natalia Priguetti
Lic. Mariana Silva
Lic. Mirian De Moraes
Lic. Vanesa Kwasniewsky
Lic. Gabriela Simeone
Sin día fijo de reunión.

Comisión de Difusión

Leticia Almandos
Martín Merlo
Adriana Martínez
Gianella Solochiello
Maria Esther Vázquez
Fiorella Sbrocca
Lila Martínez
Verónica Vivas
Teresa Salerno
Mariana Arenas

Comisión de Convenios

Graciela Sepúlveda
Esther Reyes
Claudia Sarti
Norby Delir Piñeiro
Edita Veira
Gianella Solochiello

La interconsulta. Una práctica del malestar

Ediciones del Seminario, Colección Filigrana | Buenos Aires, 2009

Silvina Gamsie demuestra cómo la diferencia esencial entre la interconsulta psicoanalítica y la interconsulta a la especialidad de psiquiatría, no radica tanto en la cualidad del pedido que se dirige al interconsultor, como en la forma en que éste se ubica en relación a ese pedido y en el tipo de respuestas que ofrece.

Lejos de agotarse en la realización de un diagnóstico diferencial, la interconsulta apunta a la posibilidad de operar sobre la demanda de los equipos médicos, abriendo paso a la interrogación de su malestar y dando lugar al sujeto más allá de la enfermedad.

El campo de la interconsulta se revela por ello como el ámbito más propicio a la interlocución entre medicina y psicoanálisis.

Cuando Silvina Gamsie ingresaba al Servicio de Psicopatología del Hospital de Niños R. Gutiérrez en 1981, lo hacía previsiblemente para continuar su práctica y su formación como psicoanalista de niños. La clínica del sujeto infantil representaba para ella algo más que una rama de la especialidad, constituyendo una clara vocación, para convertirse enseguida en el campo exclusivo de su actividad clínica.

Es por ello que, a su regreso a Buenos Aires tras sus años de formación en París, su ingreso en un hospital pediátrico parecía inscribirse en línea directa con esa orientación. Lo que efectivamente fue así. Ha dictado desde entonces numerosos cursos y seminarios, escrito un número importante de artículos, interviniendo en jornadas y congresos, y, sobre todo, manteniendo durante dos décadas una muy amplia actividad de supervisión clínica, especialmente en el ámbito hospitalario.

Pero su desempeño diario en el servicio de psiquiatría se realizó desde el inicio en el área de la interconsulta médico-psicopatológica, una tarea no siempre valorada y muchas veces resistida en el ámbito psi, cuando el contacto con la enfermedad física tiende a despertar ese famoso horroris sanguinis con que suele caracterizarse humorísticamente a los psicoanalistas. Los que conocíamos su sensibilidad ante el sufrimiento, particularmente conmovedor en el caso de los niños, imaginábamos que esa labor le resultaría de una enorme dificultad; algo que, dado el tiempo transcurrido, se ha demostrado una presunción equivocada.

Los textos que siguen dan cuenta de su recorrido en el área de interconsulta hospitalaria del Hospital de Niños, a la que coordinó entre los años 1994 y 2007, retomando la inspiración de los padres fundadores de la pediatría, y revalorizando el sentido de su tarea y de su función. Ella ha preferido mantener sus escritos propiamente psicoanalíticos en cierto estado de dispersión, como en un estado permanente de reformulación. El hecho de reunir en un solo volumen sus textos sobre interconsulta constituye, por tanto, no sólo un aporte a la conceptualización de la tarea, sino también el probable testimonio de la finalización de un ciclo.

Su secreto, como podrá leerse, reside en reencontrar más allá del rostro del niño quemado, la enfermedad terminal, el horror del abuso sexual y otras formas de padecimiento, el mismo sujeto infantil que anima su clínica como psicoanalista, al que la escena lúdica permite desplegar y del que, en situaciones extremas, se presta a convertirse en portavoz.



Recientemente hemos incorporado este libro a la biblioteca de CPU, ya se encuentra a disposición de los socios.

Silvina Gamsie

Psicoanalista de Niños.
Lic. Psic. en UBA (1975)
Diploma Estudios Especializados en Psicología Clínica en la Universidad de París V (Sorbona, 1979)
Ex Coordinadora del Área de Interconsulta del Hospital de Niños Ricardo Gutiérrez.
Supervisora clínica de niños en los hospitales R. Gutiérrez, Fiorito, Cesac N° 8, y Hospital Álvarez en Bs. As. Argentina.



Facultad de Psicología

Doctorado, Maestrías, Postgrados y Diplomas



Universidad
Católica del
Uruguay

Doctorado en Psicología

Maestría en Psicología Educacional

Maestría en Psicoterapia, orientación Psicología Analítica Junguiana

Maestría en Psicología Clínica, orientación Familiar Sistémica

Maestría en Intervención Psicopedagógica

Maestría en Psicología Clínica, opción Niños y Adolescentes

Maestría en Atención Temprana | **NUEVA**

Maestría en Psicología Clínica Cognitiva | **NUEVA**

Postgrado en Psicología Educacional

Postgrado en Psicología Sistémica y Familias

Postgrado en Psicología Infantil y del Adolescente

Postgrado en Psicología Clínica: Orientación Cognitiva

Postgrado en Drogodependencia

Postgrado en Psicología del Trabajo y las Organizaciones

Postgrado en Psicología Analítica

Postgrado en Diabetología

Postgrado en Integración en Salud: Psiconeuroinmunoendocrinología

Postgrado en Intervención Psicosocial

Postgrado en Psicología de la Salud | **NUEVO**

Postgrado en Psicología del Deporte | **NUEVO**

Diploma en Estudios en Familia

Diploma en Psicología Cognitiva

Diploma en Drogodependencia

Diploma en Integración en Salud: Psiconeuroinmunoendocrinología

Diploma en Psicología del Trabajo y las Organizaciones

Diploma en Acompañamiento Psicoespiritual

Diploma en Psicopedagogía