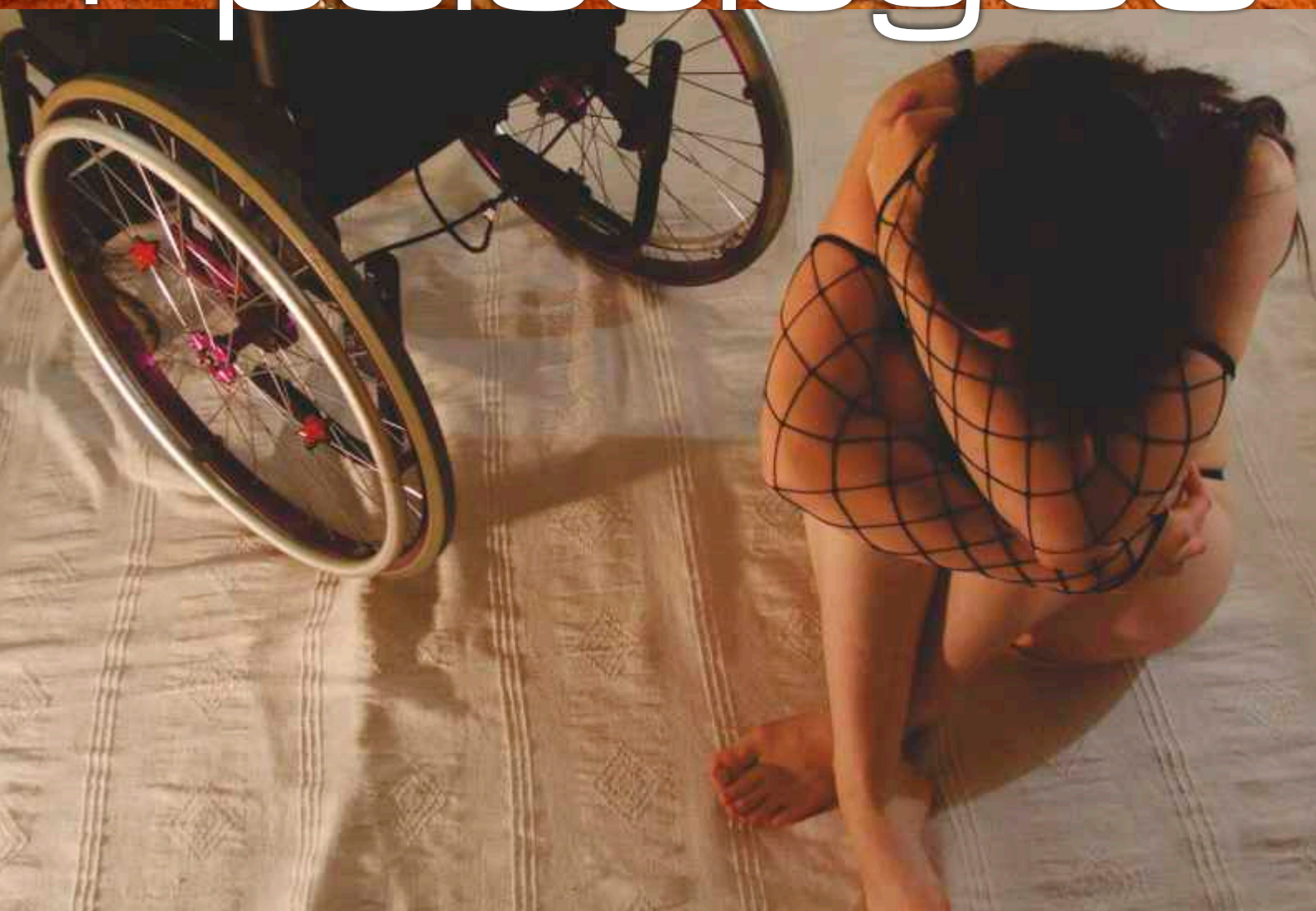


# + psicólogos@s



## discapacidad

5 experiencias directas en distintas regiones de Uruguay | saludo al nuevo Decano  
NUEVO: en la sede | vida gremial y universitaria | [herramient@s](mailto:herramient@s) y +



## VI Congreso Internacional de Acompañamiento Terapéutico

"Integraciones conceptuales hacia una profesionalización de nuestra práctica"



### ■ 10 al 12 de Noviembre de 2011

■ Buenos Aires | Hotel Bauen, Av. Callao 360

■ Organiza: Asociación de Acompañante Terapéuticos de la República Argentina

■ [www.aatra.org.ar](http://www.aatra.org.ar)

**E**l acompañamiento terapéutico transitando espacios públicos y privados

BUENOS AIRES - ARGENTINA  
10, 11 Y 12 DE NOVIEMBRE 2011  
Hotel Bauen Av. Callao 360

### Convocatoria a presentación de trabajos

#### Ejes Temáticos

1. Inclusión del acompañante terapéutico en equipos interdisciplinarios.

2. Espacios comunitarios y Acompañamiento terapéutico. Desafíos ante la vulnerabilidad psicosocial.

3. El AT en procesos de desinstitucionalización hospitalarias, procesos de externación asistida.

4. Clínica Actual y AT. Pacientes de difícil abordaje terapéutico.

5. El AT transitando espacios públicos y privados.

6. Aspectos legales del at. El AT en las leyes de salud mental.

7. Ética y AT

8. Estado actual del AT en el exterior y en la Rep. Arg. (filiales)

9. Derechos Humanos y acompañamiento terapéutico.

10. Formación del Acompañante terapéutico.

Fecha límite de presentación de abstracts:  
15 de septiembre de 2011

Fecha límite de presentación de trabajos:  
15 de octubre de 2011

### Modalidad de presentación de los trabajos:

1- Trabajos Individuales sobre temas propuestos

2- Presentación Institucionales

### Aranceles para Uruguay: Antes del 15 de agosto

**Profesionales u\$s 73**

**Estudiantes u\$s 60**

**Descuento del 20%**  
**por grupos de 5 personas**

### Subcomité Uruguay:

**Lic. Mayda Portela**

**Cel. 099 466 538**

[licportela@gmail.com.uy](mailto:licportela@gmail.com.uy)



publicación oficial de la  
**Coordinadora de Psicólogos del Uruguay**

Martínez Trueba 1191/1193  
Montevideo - Uruguay

**Telefax** 2 410 66 24\*

**Email** [cpu@psicologos.org.uy](mailto:cpu@psicologos.org.uy)

**Website** [www.psicologos.org.uy](http://www.psicologos.org.uy)

**Facebook** <http://facebook.com/cpu.uruguay>

**Administración** [socios@psicologos.org.uy](mailto:socios@psicologos.org.uy)

#### **Mesa Ejecutiva**

**Secretaría General** Lic. Ps. Rosanna Ferrarese

**Sec. Finanzas** Lic. Ps. Álvaro Hernández Villar

**Sec. Organización** Lic. Ps. Freddy Zelayeta

**Secretaría de Difusión** Lic. Ps. Viviana Coteló

**Sec. Asuntos Gremiales** Lic. Ps. Susana Ferrer

**Sec. Convenios** Lic. Ps. Raquel Oggiani

**Sec. Agrupaciones** Lic. Ps. Betina Henderson

**Email** [mesaejecutiva@psicologos.org.uy](mailto:mesaejecutiva@psicologos.org.uy)

#### **Comisión Administradora del Fondo de Solidaridad Social**

Lic. Ps. Estrella Mussio

Lic. Ps. Mónica Ferreira

Lic. Ps. Fanny Balter

Lic. Ps. Miriam de Moraes

Lic. Ps. David Cibulis

#### **Comisión Fiscal**

Lic. Ps. Esther Reyes

Lic. Ps. Gabriela Moreira

Lic. Ps. Lourdes Langone

#### **Artículos**

Son bienvenidos artículos originales  
que sean de interés para la comunidad de  
psicólogos y/o que traten temas culturales  
desde la perspectiva profesional.  
Pautas editoriales están disponibles a solicitud.

Las opiniones expresadas en los artículos firmados  
no son necesariamente compartidas por la  
Coordinadora de Psicólogos del Uruguay.

#### **Edición y Diseño**

Com. Soc. Jorge C. Bermúdez

**Email** [comjorgebermudez@gmail.com](mailto:comjorgebermudez@gmail.com)

#### **Impresión y encuadernación**

Mastergraf S.R.L.

Gral. Pagola 1727

(Tel. 2203 4760)

Depósito Legal 350.210



COORDINADORA  
DE PSICÓLOGOS  
DEL URUGUAY

nº 229 | Agosto 2011

## contenido

|   |    |
|---|----|
| editorial   | 4  |
| + vida gremial  | 5  |
| tema central  | 8  |
| ¿Los uruguayos aceptamos las diferencias?<br><i>Lic. Ps. Dayna Vastarella</i>                           |    |
| En Rivera: CERI<br><i>Lic. Ps. Rita Moreira Cuña</i>  | 12 |
| Fundación Alejandra Forlán<br><i>Lic. Ps. Christina M. Pose</i>   | 17 |
| Amigos y Padres del Discapacitado de Tacuarembó<br><i>Lic. Ps. Mariela Chiappara &amp; Joanna Núñez</i> | 19 |
| Cuando la clínica deviene cooperativa<br><i>Supervisora: Lic. Ps. Renée del Castillo</i>                | 24 |
| + vida universitaria  | 26 |
| UdelaR - Maestrías y cursos posgrado  |    |
| UCU - Laboratorios de Psicología "Prof. Alberto Chá"  |    |
| herramient@s  | 28 |
| Cataloga y organiza cds: cdTree   |    |
| avisos  | 29 |
| en la sede  | 30 |
| avisos  | 31 |
| agrupaciones + comisiones   | 34 |
| reseña  | 35 |
| Informe mundial sobre discapacidad<br><i>Organización Mundial de la Salud</i>                           |    |

## Capacitados para ayudar

**U**no de cada cinco hogares del Uruguay tiene por lo menos una persona con discapacidad, eso dice el censo realizado en el 2003. Son muchas personas de todas las edades y sus familias. Hay colegas que hace años se vienen encargando de abordar esta área que suele estar desde múltiples lugares segregada. Nos resulta muy grato conocer las exitosas experiencias que se emprenden lejos de la capital y nos muestran a profesionales comprometidos con su comunidad, consiguiendo trabajar en conjunto con otros actores para prestar una atención integral.

Desde Montevideo mostramos otras experiencias muy diferentes, con poblaciones y objetivos distintos. Todas tienen en común desarrollar las potencialidades integrando a la persona a su entorno, sin parar nunca de continuar con su desarrollo personal. Quizá algún colega reconozca el logo de Sur Ya! Una de las empresas distribuidoras que contrata CPU para el envío de nuestra correspondencia.

Y en nuestra casa, este año tendremos que elegir dentro de nuestro gremio, no una, sino dos veces. Y la etapa más difícil no será esa última de definición del voto, al contrario, seguramente será la más sencilla. El momento comprometido empieza ahora, es el que nos convoca a cada uno de nosotros y nos cuestiona nuestra participación y compromiso, cuando pensamos cuánto de nuestro tiempo y trabajo estamos dispuesto a dedicarle al colectivo, a las tareas que tienen un fin

último que no es privado ni individual, que requieren de una mirada al horizonte y no a lo que cae en nuestra sombra.

Es un desafío a una tendencia de nuestro tiempo que nos obliga a pensar en el beneficio inmediato, personal, privado, y se olvida que vivimos en un colectivo que tiene sus normas y nos da pertenencia, que nos brinda otro tipo de satisfacciones, colectivas, de trascendencia, del logro común conseguido entre todos, de reafirmar nuestra identidad.

Queremos invitar a acercarse a quienes quieran aportar a este proyecto de CPU, sin importar si antes lo hicieron o no. Valoramos la experiencia de los que vieron nacer a la Coordinadora y de aquellos que hace poco egresaron y ven una Psicología nueva, germinando brotes distintos.

Esta Mesa Ejecutiva aún no ha resuelto si tendrá continuidad como tal, o si algunos de nosotros continuaremos en este proyecto empezado hace un año y medio. Sí sabemos que dos años es poco tiempo y que queda mucho por hacer.

Necesitamos formar las listas de egresados para las Elecciones Universitarias de octubre y en noviembre las listas de CPU para la Directiva y nuestro Fondo de Solidaridad.

Comuníquense, los esperamos.



Lic. Ps. Viviana Coteló  
Secretaría Difusión CPU



Celeste, celeste, cueste a quien le cueste.  
Intentan salvar la Psicoterapia.

Mesa Ejecutiva  
Coordinadora Psicólogos del Uruguay

**C**omo otros grandes relatos, la Psicoterapia se encuentra con su paulatina descomposición. No obstante, lo que otrora fue baluarte y promesa de liberación sobrevive ya que lo nuevo no destruye a lo viejo sino que se le mezcla y lo domina.

Sigmund Freud inventó el psicoanálisis en el siglo 20, y, con una vocación universalista, tomó de la tradición el relato trágico que transportaba al mito de Edipo logrando instalarlo en la cultura occidental moderna como una verdad que justificó una hermenéutica y prácticas que sobrevivieron largamente al pensamiento crítico.

El psicoanálisis, convertido así en modelo de psicoterapia transnacional, lideró la ambición de explicar y sanar los padecimientos psicológicos del hombre del siglo pasado. Otros modelos de terapias, intentando discriminarse de tal rutilante hegemonía, han ido, sin embargo, poco a poco, en nuestro país, copiando la intención de dominio del movimiento de Freud y sus continuadores oficiales y orejanos.

La diversidad cultural que la actualidad posmoderna viene promoviendo, sin prisa y sin pausa, distribuye su influencia democratizando el acceso al conocimiento y disolviendo las ligaduras que sujetaron, durante cincuenta años, las prácticas psicológicas a una dependencia

*ideológica del psicoanálisis e impusieron La Psicoterapia como ejercicio psicológico privilegiado; como institución.*

El predominio se extendió hasta la primera década de los 2000 en que terminan de soltarse las amarras de la psicología y ella se tiende a navegar con autonomía creando sus propias cartas y planos; autoafirmando en la diversidad, la psicología ofrece un abanico de prácticas terapéuticas, entre las que La Psicoterapia, no es exclusiva.

Lo hace sin destruir ni olvidar toda la cartografía que permitió los descubrimientos y las fundaciones. Tan sólo se libera de las ataduras coloniales y explora nuevas modalidades.

En tanto, las antiguas instituciones resisten – recordemos que instituciones no son sólo organizaciones- y buscan continuar su ejercicio de poder desde formulaciones de influencia política y burocrática: así, la FUPSI, federación explicable sólo desde un interés corporativo, se hace aliada del poder medicológico y, con la complicidad de Ministerio de Salud Pública, opera para conservar como reinante a aquella decadente Psicoterapia.

Pronto, la Facultad de psicología de la Udelar, inaugurará una especialización en psicoterapia. Se trata de una novedad importante en el panorama de la psicología que

podría desencadenar nuevas repercusiones en nuestras prácticas profesionales. Nos preguntamos que orientaciones llevará este emprendimiento, y, en especial si se instalará un nuevo recorte territorial de especialidad con exclusión o, por el contrario, se constituirá una ampliación del conocimiento y enriquecimientos conceptuales sin mengua de las posibilidades de ejercicio de los psicólogos.

Apostaremos a esto último sabiendo del compromiso de la Psicología Universitaria por la amplitud y la no exclusión.

Mesa Ejecutiva  
Julio 2011

COORDINADORA  
DE PSICÓLOGOS  
DEL URUGUAY



que tendrá lugar el próximo Viernes 2 de setiembre en régimen de horarios de

1er. llamado: Hora 19.30

2do. llamado: Hora 20.00

y en la que se considerará el siguiente

#### ORDEN DEL DÍA:

1) Presentación y consideración del Balance Anual y Estados Contables del ejercicio correspondiente al período Junio 2010 - Mayo 2011

2) Llamado a interesados en integrar la Comisión Electoral de CPU, con miras a la próxima elección de Autoridades (Mesa Ejecutiva, Comisión Fiscal y Comisión Administradora del Fondo de Solidaridad Social de CPU) que tendrá lugar en fecha a designar el próximo mes de octubre 2011.

Convoca a tod@s sus asociad@s a participar de la

### ASAMBLEA GENERAL ORDINARIA

## Orden Egresados de Fac. Psicología | UdelaR define postura frente a elección de decano

**E**l 28 de julio en presencia del Rector de la Universidad, nuestros claustristas juntos a los claustristas de los demás ordenes, votaron por unanimidad al nuevo Decano de la Facultad de Psicología.

Nuevo Decano, que iniciará un nuevo ciclo.

Un nuevo comienzo para un “viejo Decano” si se nos permite, que supo transitar su gestión y animarse a la reelección

afirmando que se abre un nuevo período, donde lo actuado impulsará a los próximos desafíos.

Saludamos al Profesor Luis Leopold, en esta etapa, deseando lo mejor para todos los órdenes, para toda la Facultad.

Y nos complace pensar que “lo mejor está por venir”...

Mesa Ejecutiva





## Red de Psicólogos

Lic. en Psic. Andrea Coppola Zicari  
Comisión Voceros de Red

**L**a Red de Psicólogos surge en el año 2006, a partir de una iniciativa colectiva de un grupo de colegas agremiados a la Coordinadora de Psicólogos de Uruguay (CPU), constituyéndose como una agrupación de profesionales universitarios con títulos habilitados por el Ministerio de Salud Pública (MSP) y funcionando con el respaldo de CPU.

Dentro de los principales objetivos se encuentra por un lado el de hacer accesible a la población el servicio de atención psicológica, en términos geográficos y económicos, en el contexto del ejercicio libre de la profesión, promoviendo la profesión del Psicólogo en la comunidad y por otro ampliar nuestra inserción laboral promoviendo la participación de todos quienes integramos la Red, para que esta propuesta logre su consolidación y crecimiento.

### ¿Cómo se organiza?

La Red tiene su funcionamiento en Montevideo (con la división de los distintos barrios en Zonas: Este 1, Este 2, Este, Oeste, Sur y Centro Sur) y contamos con una metodología previamente acordada, en nuestra forma de organizarnos para encarar este gran desafío.

Participamos en reuniones mensuales zonales. Cada zonal tiene su fecha previamente establecida. Se trabaja en las mismas sobre diferentes inquietudes y planteos que propicien la producción colectiva en torno a la red. Además se designa según lista a un coordinador, referente de la recepción de posibles pacientes o consultantes a través del Call

Center, quien cumplirá tales funciones durante dos meses y con carácter rotativo.

Como se mencionó anteriormente se ha contratado un Call Center (2410 6737) que funciona las 24 horas para recibir las distintas demandas y establecer contacto con el Coordinador del zonal pertinente en forma inmediata.

También es importante destacar que se elaboró un reglamento interno, por parte de colegas que participan en la Red desde sus inicios, de funcionamiento para ordenar la tarea según derechos y obligaciones que refieren a la participación y asistencia.

Por otro lado existe también el espacio de participación en el Plenario General, donde nos reencontramos con todo el colectivo con la finalidad de intercambiar información, elevar propuestas y generar acuerdos democráticos en temas que nos trascienden.

Además se han conformado diversas comisiones: Convenios, Delegados, Finanzas, Publicidad, Voceros, a modo de ordenarnos las distintas actividades y funcionar como referentes y nexo con las acciones y negociaciones con otros colectivos.

Consideramos sumamente importante que quienes integren la Red participen en forma activa en los espacios mencionados para no sobrecargar a algunos compañeros, asumir con compromiso la decisión de conformar la Red y fortalecer la pertenencia en el colectivo.

Dentro del proceso de crecimiento de la Red, si bien queda mucho camino por recorrer y luchas por transitar, se destacan varios logros: a nivel de convenios (Hospital Policial), a nivel de difusión (en varios medios de comunicación escrita, radial, prensa escrita, televisión, gremial) a nivel de las redes sociales (conformación de la página web: [www.redpsicologos.org](http://www.redpsicologos.org)) y sobre todo más colegas que se suman año a año con ganas de trabajar y construir juntos.

### ¿Por qué debería afiliarse a la Red un psicólogo que aún no lo ha hecho? ¿Qué ventajas le significaría?

Considero que la Red constituye un espacio en construcción con una amplia gama de posibilidades en lo personal, laboral, grupal, profesional, colectivo, de aprendizajes e intercambios que refuerzan la idea de nuevas conquistas laborales, el sentirnos acompañados, ir avanzando en los distintos escenarios de nuestra participación profesional y sentirnos orgullosos una vez más de esta profesión que nos reencuentra “aquí y ahora”.

Esperamos contar con más colegas cada año con una apuesta a continuar trabajando juntos sobre nuestra identidad profesional en distintos lugares que aún faltan por recorrer.

Lic. Psic. Andrea Coppola Zicari  
*Facultad de Psicología (UdelaR)*  
*Psicoterapeuta Sistémica*  
*Comisión Voceros de Red*





# ¿los uruguayos aceptamos las diferencias?

## síntesis

**R**eflexiones sobre el tema de la discapacidad y nuestra respuesta como sociedad.

Nos presenta la experiencia de P.I.E.S.D.U. y lo más importante, el impacto que está logrando en la vida de algunos jóvenes uruguayos.

## Sociedad Abierta es aceptar la Diversidad.

Cuando pensamos en personas con Síndrome de Down tendemos a ubicarlas desde una mirada que habla de su “dis” y dejamos de lado sus capacidades. Nos quedamos con las imágenes, las fantasías construidas desde los mitos, sin poder apreciar la persona con su despliegue de posibilidades que son muchas y variadas. El hecho de poseer un cromosoma más, es una marca genética que condiciona, pero no sustrae de la esencialidad de ser personas. Si son estimuladas desde pequeñas, preparándolas para el logro de su autonomía pueden desarrollar una gama de posibilidades que yacen dormidas si no son sacudidas desde el ámbito familiar en primera instancia, luego por el educacional hasta llegar al momento de prepararse específicamente para un puesto de trabajo.

Si partimos de la base que todas las personas somos capaces de desarrollar una labor, siempre y cuando sea acorde a nuestras capacidades, estamos echando por tierra la versión que se basa en que aquellas personas que poseen cualquier tipo de discapacidad no pueden llevar adelante una tarea laboral. En general, cuando no se

conoce, cuando no se sabe cómo es la persona, sólo queda en lo que se ve, y lo que se ve, es la diferencia, esto muchas veces asusta y paraliza, por esta razón creemos que es importante quitar los mitos y mostrar cómo son los jóvenes con Síndrome de Down.

Si tenemos en cuenta que en Uruguay dentro de nuestro actual contexto socioeconómico, la búsqueda, obtención y permanencia en un empleo estable es de por sí difícil, fácil es llegar a la conclusión de que para las personas con discapacidad intelectual, esto se torna prácticamente imposible. Sabemos también que el enfrentar este tema nos lleva a tener que revisar nuestras ideologías, nuestras posturas ante lo diferente, nuestra aceptación de aquello que se aleja de nuestra realidad.

Sabemos que el acceder a un puesto de trabajo supone para cualquier joven uruguayo, una serie de cambios tangibles que van desde el logro de la independencia o solvencia económica, hasta el desarrollo de un sentimiento de bienestar. Para una persona con Síndrome de Down además, se le suma su correspondiente inserción social, favoreciendo todo esto la construcción del camino hacia una necesaria autonomía y un alza en su autoestima. Es por esta razón que



el trabajo se convierte en un instrumento muy eficaz para lograr la plena realización de las personas con Síndrome de Down, que son reubicados en la escala social como productivos, útiles para la sociedad. Sin embargo, para ellos éstas metas suelen desvanecerse rápidamente al querer acceder al mercado laboral, ya que la realidad poblada de mitos y fantasmas obtura la materialización de un empleo. En líneas generales se los juzga por su apariencia, sus rasgos, olvidando ver sus posibilidades. El cuestionamiento que surge sería: ¿A cuánto estamos dispuestos los uruguayos? ¿Realmente estamos abiertos a la integración en el ámbito educacional, laboral? ¿Queremos una sociedad abierta? Poder respondernos nos sumerge en una reflexión profunda donde se cruzan nuestras ideologías, creencias y vivencias.

Integrar unos años atrás, era algo pocas veces pensado en nuestra sociedad. Si bien tímidamente comenzaron a concretarse algunos puestos de trabajo para las personas con discapacidad intelectual, siempre escasearon y surgieron a partir de Empresas que tenían como política lograr una integración social. De todas formas eran situaciones aisladas y poco conocidas, lejos de lo cotidiano.

Vivimos en una sociedad que si bien se dice abierta, comprobamos la presencia de un doble discurso, ya que cae un manto sobre las integraciones tanto a nivel educacional como laboral. Por esta razón hemos pensado que es necesario implementar una instancia que posibilite un cambio.

En este contexto surge el Proyecto de Inserción Laboral en Síndrome de Down en Uruguay (P.I.L.E.S.D.U.) en octubre de 2009, que se implementó en la Asociación Down del Uruguay (A.D.D.U.).



### ¿De qué trata el P.I.L.E.S.D.U.?

Justamente de capacitar a las personas por medio de una preparación previa, para ejercer una tarea remunerada partiendo de la base que son capaces de llevarla a cabo. Se pretende que a través de la capacitación en diferentes áreas que abarcan desde los aspectos sociales, laborales, manejo del dinero, planificación y organización temporal, preparación del currículo, manejo de la propia sexualidad, y otros ítems, los/as jóvenes logren potenciar sus fortalezas para emprender un trabajo. Desde el proyecto se abarca la contención a nivel familiar para que se dé el perfecto acompañamiento que necesitan.

El equipo responsable se encuentra conformado por: psicólogas, psicopedagoga, maestra especializada, educadoras sexuales y psicomotricista. Colaboran pasantes de Facultad de Psicología que apoyan al joven trabajador en el desempeño de sus tareas en el lugar de empleo realizando su labor como monitores.

Paralelamente a la participación en los talleres, se realiza un perfil laboral de cada joven con S.D. participante del programa, de esta manera se busca poder insertar a cada uno/a en el puesto de trabajo más adecuado para el pleno desarrollo de sus potencialidades. Se asesora técnica y laboralmente a las empresas, mediante un programa de sensibilización que incluye charlas, muestra de material, acercamiento al proyecto e involucramiento mediante un compromiso social. Asimismo se realiza un seguimiento del nuevo trabajador,



**Lic. Psic. Dayna Vastarella**  
Psicoterapeuta Psicoanalítica.  
Formación Integral Sexualidad  
y Discapacidad.  
Formación Sistémica Familiar.  
Formación en Inserción  
Laboral en Facultad de  
Psicología - Universidad de  
Málaga



mediante evaluaciones trimestrales realizadas por el empleador, el cual contempla tanto la calidad de la tarea como el desempeño del nuevo empleado en relación a cómo se dan los vínculos con los compañeros de trabajo.

Las familias una vez que el joven comienza a trabajar son un importante eslabón que continenta y permite al joven la inserción adecuada en el nuevo contexto laboral.

Entendemos que es de suma importancia derribar mitos existentes en la sociedad uruguaya, que dificultan en la mayoría de los casos el adecuado desarrollo de las potencialidades que presenta cada ser humano. Desde ahí podemos sustentar nuevos caminos hacia la inclusión.

El objetivo general del proyecto es la mejora de la calidad de vida de las personas con discapacidad intelectual, ofreciendo un servicio para la inclusión social y laboral en un entorno normalizado. Uno de los aspectos más novedosos de la propuesta es la inclusión de Talleres de Sexualidad, donde se trabaja en prevención y manejo de la sexualidad ya que estas personas se encuentran más expuestas a los abusos sexuales que el resto de la población.

En estos momentos contamos con 14 jóvenes que vienen trabajando en el proyecto. Todos/as se muestran muy entusiasmados/as ante la propuesta de una

¿Realmente estamos abiertos a la integración en el ámbito educacional, laboral?  
¿Queremos una sociedad abierta?  
Poder responder nos sumerge en una reflexión profunda donde se cruzan nuestras ideologías, creencias y vivencias.

actividad laboral, comentan sus deseos de acceder a manejar y organizar su dinero, y albergan la esperanza de conocer nuevos compañeros/as de trabajo. Si bien, aún no contamos con apoyo financiero, tratamos de cumplir con todos los puntos establecidos en el proyecto. Nos encontramos en pleno proceso, pero ya vamos teniendo indicios de los logros y la importancia que ello entraña. Se han logrado en el proceso cuatro inclusiones laborales en empresas privadas las cuales han sido exitosas.

Cecilia con 30 años, comienza a trabajar en febrero de 2010 como reponedora en un supermercado. Santiago de 21 años ingresó en junio de 2010, como notero en el Programa Hola Vecinos de Canal 10.





Sebastián de 21 años, trabaja desde enero de 2011 en una Empresa Importadora de artículos deportivos y por último Marcelo de 19 años, desempeña la labor de archivero en Motociclo desde febrero de 2011.

Lo que más se destaca de las evaluaciones realizadas por los empleadores son determinadas características que se repiten en los jóvenes: “son sumamente puntuales”, “no faltan nunca”, “muy ordenados/as”, se destaca su buena disposición para aprender lo que les enseñan, entablan relaciones cordiales con sus compañeros/as. En general manifiestan buen humor y dedicación en las tareas.

Según relato de las familias de los jóvenes, han notado desde el comienzo de su inserción laboral, cambios vinculados con: un mayor sentido de la responsabilidad, surgimiento de intereses relacionados con el trabajo, mayor autonomía en sus decisiones, mayor seguridad en sí mismos, todo lo cual, posibilita un fortalecimiento de su autoestima.

Los/as jóvenes plantean la

importancia de contar con un sueldo ya que les brinda independencia económica y un prometedor futuro por delante. Se sienten que han podido conquistar otro ámbito con compañeros donde poseen una responsabilidad, lo cual les permite involucrarse en forma independiente al ámbito familiar. Aportan todo su potencial a las empresas donde se han integrado.

Apostamos a este emprendimiento, con las emociones, con los afectos y los conocimientos, sabemos que pronto iremos viendo los resultados ya que cada uno/a de los/as catorce integrantes van dando señales de su compromiso con el proyecto.

La esperanza que ha sido entretejida con los hilos que conforman las fortalezas de cada joven que integra el programa, es la mejor prueba de que vale la pena apostar a este proyecto. Continuar trabajando en el mismo, cada vez con mayor entusiasmo hará realidad nuestras metas y las de los jóvenes participantes y permitirá que podamos contribuir a hacer viable una nueva modalidad de trabajo en nuestro país.



La esperanza que ha sido entretejida con los hilos que conforman las fortalezas de cada joven que integra el programa, es la mejor prueba de que vale la pena apostar a este proyecto.



Lic. Psic. Rita Moreira Cuña

Socia fundadora de C.E.R.I.

Gestiona y administra el Centro.



# en Rivera: Centro Educativo de Rehabilitación Integral

## síntesis

Una de sus fundadoras nos comparte el recorrido de este Centro en el norte uruguayo, que hace 14 años viene trabajando en torno a la discapacidad.

### ¿Cómo surge la institución y cuáles son sus objetivos?

Las integrantes socias de CERI sensibilizadas ante la situación de que en Rivera hasta 1997, no existe un centro que brinde atención a niños con capacidades diferentes, con dificultades de aprendizaje, asociados a problemas de lenguaje, psicomotrices y problemas emocionales; apostaron en la creación de una institución donde se brinde atención personalizada que permita una rehabilitación mediante un tratamiento adecuado a las posibilidades y limitaciones de cada niño-adolescente, que serán atendidos por un equipo interdisciplinario.

Entre los objetivos principales de la institución está el contribuir a una mejor integración del niño al medio social y familiar, a través de una actitud reflexiva sobre sus propias posibilidades y limitaciones. Proporcionar al niño-joven la dignidad que le corresponde como ser humano, disminuyendo en lo posible sus diferencias físicas, psíquicas, intelectuales, pedagógicas y sociales; estimulando mecanismos de compensación de los mismos mediante la ayuda específica interdisciplinaria.

Trabajamos con convenio con BPS, atendiendo niños y jóvenes con derivación de

Médicos Tratantes de Hospital DEMEQUI. Se toman también alumnos particulares.

Actualmente la Dirección de CERI lo ocupan las Maestras Especializadas Nery Dutilh, Marlene Rodríguez y Licenciada en Psicología Rita Moreira.

### ¿Cuál es su área de influencia y su población objetivo?

La población atendida proviene de la ciudad de Rivera, zona urbana y suburbana ("Tres Cerros, Buena Unión, Batoví") y la ciudad de Tranqueras.

Contamos en éste momento con alrededor de 90 pacientes.

Se reciben alumnos con necesidades educativas especiales cuyas características no impidan su integración en centros educativos formales. También pacientes con diferentes capacidades: motrices, auditivas, intelectuales, de lenguaje que requieren una educación y rehabilitación integral.

Se atienden diferentes problemáticas, que llegan por derivación de Médicos tratantes con diagnóstico de TGD, Síndrome de Down, Asperger, Parálisis Cerebral, Meningocele, Lesión Cerebral, Déficit Atencional con Hiperactividad, Autismo, Trastorno de personalidad, de conducta.



### ¿Cuál es su rol en la organización?

El trabajo del Psicólogo en el equipo interdisciplinario tiende a ser el modelador de las ansiedades que genera el trabajo con este tipo de niños. Se promueve la integración del niño en su aspecto bio psico social. La atención psicológica es desempeñada por 2 Psicólogos y en la gestión y coordinaciones de la institución otra Psicóloga, que cumple funciones de Dirección junto con las 2 Maestras.

A nivel individual, en la atención psicológica se realiza una aproximación diagnóstica de la situación del niño y su familia, llegando a un conocimiento acabado de sus posibilidades intelectuales y su situación emocional, para así plantear una estrategia terapéutica que apunte a la rehabilitación integral del niño.

Diagnóstico de diferentes dificultades intelectuales y emocionales:

- \* Dificultades de aprendizaje
- \* Trastornos de conducta
- \* Retardo mental
- \* Retraso en el crecimiento
- \* Déficit atencional
- \* Características autistas
- \* Diferentes Síndromes

Como objetivo promovemos en el niño la aceptación de sus limitaciones, que tenga conocimiento de lo que puede y lo que le cuesta para así dedicarse de lleno a la realización de metas que sean posibles. Se hacen intervenciones psicológicas en situaciones de crisis: por verse diferente, duelos, nacimiento de un hermano, enfermedad en la familia, diferentes síntomas. Crisis adolescente por su desarrollo psicosexual, que moviliza diferentes sentimientos en el chico y su familia. A nivel individual se trabajan aspectos relacionados al proceso de individuación-separación, autonomía, en niños psicóticos, una mayor apertura hacia el entorno. Se favorece la autoestima y se valorizan sentimientos de sí mismo.



Se brinda orientación y sostén emocional a los padres con entrevistas terapéuticas, ya que la alteración orgánica de un hijo pone en marcha una serie de sentimientos, ansiedades, angustias, miedos y mecanismos de defensa que pueden ayudar o interferir en la rehabilitación. Estimulación de las potencialidades y posibilidades intelectuales del hijo, en la búsqueda de su mayor autonomía. Asesoramiento en temas requeridos: sexualidad, violencia, adolescencia, etc, sobreprotección y cuidados excesivos a sus hijos, etc, con talleres, reuniones, jornadas.

Siempre se trabaja en coordinación con otras áreas de atención, con Maestras, Fisioterapeuta, Fonoaudióloga, Talleristas, Docentes. También se coordina con otras instituciones del medio (diferentes centros educativos), buscando aunar criterios sobre la rehabilitación del niño.

Creamos un ambiente de trabajo ameno, positivo, adecuado a las condiciones emocionales del niño, donde se sienta entendido, ayudado, acompañado en su problemática, con juegos y materiales que se ajustan a sus intereses.

Las intervenciones psicológicas van más allá del ámbito de consultorio, cuando surgen emergentes en la institución, o cambios en la conducta de los alumnos, docentes, padres, se acompaña y asesora.

Es fundamental en nuestro



**Lic. Psic. Rita Moreira Cuña**  
(EUP 1988)

Posgrado en Psicoterapia Focal  
(AGORA).

Curso Binacional de  
Especialización en Salud Pública  
(UNISINOS-UDELAR)



trabajo las reuniones de equipo, donde se evalúan los trabajos, y a nivel psicológico se acompaña al grupo en situaciones que se presentan, como ha sido la muerte de algún paciente, o tratamos de dar respuestas a realidades socio económicas muy deficitarias, y conflictivas que comprometen la evolución del niño.

### ¿Qué programas desarrollan actualmente?

La discapacidad obedece a muy diversas causas y presenta formas muy diferentes que requieren métodos pedagógicos y clínicos específicos. Integrar educativamente hablando, es aplicar diferenciadamente a cada uno contenidos y métodos que necesite. Según la capacidad de cada alumno, se exige un abordaje diferente, a) en el modo de tratar al alumno, b) de modificar contenidos en función de sus capacidades c) en los recursos materiales que hay que utilizar.

Para CERI es fundamental la atención personalizada de cada alumno. Por ello, es necesario realizar una evaluación diagnóstica y de acuerdo a las posibilidades de cada uno se trabaja en forma individual o grupal (2, 3 alumnos), que le permitan interaccionar, compartir e intercambiar experiencias, afectos, conocimientos. De esta manera esto se proyecta como un facilitador del aprendizaje y a la vez en un

Como objetivo promovemos en el niño la aceptación de sus limitaciones, que tenga conocimiento de lo que puede y lo que le cuesta, para así dedicarse de lleno a la realización de metas que sean posibles.

enriquecimiento personal.

En el **área pedagógica** atendemos alumnos que presentan dificultades de aprendizaje en forma global o en un área específica, por ejemplo dislexia. Luego de realizar la evaluación diagnóstica, se comienza el trabajo en forma individualizada y personalizada, desarrollando una educación integradora, teniendo en cuenta su edad, el grado de interés y grado de funcionamiento. Para ello se desarrollan habilidades cognitivas, en las que el alumno pueda establecer una clasificación, selección y jerarquización de contenidos empleando todo su potencial. Tenemos apoyo de herramientas informáticas, con programas específicos.

En el **área clínica** se brinda atención en:

- Fonoaudiología
- Fisioterapia
- Estimulación motriz
- Atención Psicológica

### Talleres:

- Expresión corporal y plástica
- Valores y habilidades
- Manualidades
- Cerámica
- Restauración de muebles antiguos

### Educación Física:

Actividades de verano en el mes de febrero: piscina y recreación

### Actividades extracurriculares:

Charlas y talleres con padres Paseos didácticos Clases abiertas, con participación de la familia



Para el logro de éstos programas, contamos con un equipo técnico y humano muy comprometido en su labor. El equipo de trabajo ha cambiado en éstos años, pero tenemos fieles seguidores desde hacen más o menos 6 años nos acompañan; actualmente son 15 personas que están respaldando y sosteniendo nuestra propuesta, a quienes siempre agradecemos por su dedicación.

### ¿Qué impacto han tenido?

En el transcurso de los 14 años de trabajo en la comunidad riverense, logramos un reconocimiento por parte de Médicos de BPS (DEMEQUI), Neuropediatras, Psiquiatras de niños y adolescentes, que derivan un mayor número de pacientes para su rehabilitación, ya sea para diagnósticos o tratamientos.

A nivel local los padres de los alumnos atendidos demuestran apoyo, conformidad con el trabajo que se realiza con sus hijos. En diferentes actividades, reuniones y al finalizar el año en actividades abiertas vemos la participación, afecto y gratitud de padres, familiares y la comunidad.

Cuando recibimos informes de Médicos tratantes o maestros, TELETON, de la evolución positiva de los pacientes, nos hace sentir satisfacción y deseos de superación, por parte de toda la institución.

La empresa forestal URUFOR COFUSA nos confió la coordinación para actividades de formación y actualización y se realizaron jornadas sobre “Sexualidad en el Discapacitado” con la Sexóloga Elvira Frank, en el año 2010; con participación de diferentes clínicas del medio, padres y alumnos.

Un alumno se ha preparado en atletismo y éste año viajó a las Olimpiadas Especiales Internacionales en Atenas, representando a nuestro país y el centro colaboró intensamente en su participación, que le genera una

experiencia de vida importantísima. Y está practicando un equipo de fútbol para la participación en las Olimpiadas Especiales Nacionales, que se realizarán en octubre en el departamento de Rivera.

### Experiencias

Marina González es la mamá de Marta Fielitz, una joven que concurre a CERI y quiere decirnos: “CERI la ayudó a Marta a socializarse, como aprender, también acompañó con sus tareas la maduración natural de Marta. Esto se ve reflejado en la forma en que Marta enfrenta la vida en la actualidad. Quiero decir con respecto a su alegría, a su diálogo, por lo que hizo durante el día y lo más importante su motivación permanente por decir todo lo aprendido. Se ve reflejado en como comparte las tareas de la casa, del hogar, con su familia, totalmente integrada.

Para terminar quiero rescatar como Marta, cuando llega los fines de semana habla de sus compañeros y profesores con una emoción, que nos transmite con tanta alegría todo el amor y respeto que allí en CERI recibe”

### ¿Trabajan en red?

Se establecen redes y coordinaciones con diferentes instituciones:

- Club Sarandí Universitario, club deportivo donde se realiza Educación Física todo el año y en el mes de febrero Recreación y Natación.
- Intendencia Departamental de Rivera. Oficina del discapacitado, con reuniones de organización de eventos: Día del discapacitado, Olimpiadas Especiales, etc.
- MIDES. Comisión Honoraria de Discapacidad.
- Escuelas, liceos, UTU
- Otros centros, clínicas.
- Médicos tratantes
- TELETON
- BPS
- Inspección de Educación Especial
- MSP



“CERI acompañó con sus tareas la maduración natural de Marta. Esto se ve reflejado en la forma en que Marta enfrenta la vida en la actualidad. Quiero decir con respecto a su alegría, a su diálogo...”



### ¿Cuáles han sido los mayores desafíos que han tenido que enfrentar?

Una de las primeras metas planteadas fue la adquisición de un vehículo para el transporte de los alumnos, ya que veíamos que tenían muchas inasistencias por las dificultades para desplazarse. Logramos ajustar los gastos y compramos una camioneta usada, hace 5 años, que nos solucionó en ese momento el tema del transporte.

Otro desafío muy grande fue el deseo de adquirir un edificio propio, que permitiera tener un ambiente de trabajo más amplio, dejaríamos de alquilar que se hacía cada vez más oneroso. Fue así, que empezamos a ahorrar cada año, y hace 2 años compramos la casa en un lugar céntrico, accesible a los medios de transporte, adecuada a los requerimientos del centro educativo.

Como todo desafío pasamos por varios momentos, de planteamiento de necesidades, planificación, organizar gastos y cumplir los objetivos. Nos genera satisfacción, alegría, haber logrado la adquisición de la casa.

Pasamos por ansiedades, miedos, dificultades, en el momento nos significó hacer todos los trámites requeridos para la habilitación del local, mucho esfuerzo y energía puesta en la remodelación, pintura, adecuación de salones, ya que se trataba de una casa antigua. Hoy por hoy logramos hacer una sala nueva de Fisioterapia, un baño con accesibilidad y remodelamos los salones de acuerdo a las necesidades especiales, como la sala de estimulación con espejos amplios, escaleras, y todo lo necesario. Adquirimos materiales nuevos para cada área.

Fuimos sobrellevando juntas las dificultades, nos apoyamos, porque en el medio de todos esos proyectos, estaban situaciones de enfermedad, hijos, familia, etc, de cada una y nos apoyamos, y seguimos adelante, hoy estamos más unidas, fortalecidas, y abocadas a nuevos desafíos, como la compra de un nuevo vehículo, porque la camioneta que tenemos está



agonizante, siempre apostamos a más. En breve empezaremos un taller de Cocina, por demanda del alumnado y los padres.

Estamos en un trabajo vocacional, de entrega y dedicación al niño-joven con capacidad diferente.

El desafío como profesional que he tenido, ha sido aprender siempre en el trabajo con un niño especial. Cuando me encontré al comienzo de mi carrera con un niño diferente, no tenía preparación del abordaje psicológico del niño autista, vivir a 500 km de Montevideo, donde estaban los principales centros de formación, me significó estar viajando para supervisiones, grupos de estudio, mucha lectura. Y enfrentar conmigo misma las impotencias, mis limitaciones y del otro, y juntos ir superando cada etapa, aprendí mucho de ellos, niños autistas que fueron pasando sus etapas evolutivas de acuerdo a su tiempo y no cuando yo quisiera. Aprendí a comunicarme con ellos, y en ese mundo encontré las respuestas que no estaban en los libros, el día a día, el afecto sonaban más alto. Siento que este aprendizaje me acompaña en mi vida personal, que hace a vivencias muy profundas de agradecimiento a Santiago, Pedro, Gustavo, Martita, Ana Karen... cada uno que tanto me enseñó, a ser mejor persona.

*Les enseñarás a volar,  
pero no volarás su vuelo*

*Les enseñarás a vivir,  
pero no vivirán tu vida*

*Les enseñarás a soñar,  
pero no soñarán tu sueño*

*Pero cada vez que vuelen,  
vivan o sueñen,*

*Cosecharás los frutos  
del camino sembrado.*



**Lic. Ps. Christina M. Pose**  
Encargada del Área Atención  
Psicológica en Fundación  
Alejandra Forlán

# Fundación Alejandra Forlán “Avanzar superando los obstáculos”

## ¿Cómo surge la institución y cuáles son sus objetivos?

La Fundación Alejandra Forlán se inauguró en el año 2009, con los objetivos de: reducir los elevados índices de siniestralidad de tránsito en el Uruguay, brindar atención psicológica y legal a personas siniestradas y a sus familiares y trabajar por el cumplimiento de los derechos de las personas con discapacidades derivadas de esta problemática.

Es una organización sin fines de lucro, integrada por un grupo de personas que trabajan comprometidamente para alcanzar este objetivo, bajo el liderazgo de su presidenta y socia fundadora, la Psicóloga Alejandra Forlán.

## ¿Cuál es su área de influencia y su población objetivo?

La Fundación trabaja para educar en seguridad vial a la población en general, entendiéndolo como un proceso de desarrollo de valores y comportamientos seguros y responsables en el uso de la vía pública, tanto por parte de conductores como de pasajeros y

peatones. Se hace hincapié en poblaciones jóvenes para incidir en su formación relativa a la seguridad vial.

No hablamos de "accidentes de tránsito" sino de siniestros de tránsito. Consideramos que los siniestros son consecuencias de acciones que generalmente se pudieron evitar, un proceso que pudo ser controlado: la velocidad adecuada, el uso del cinturón de seguridad, del casco, mantener distancia del otro vehículo, el consumo de alcohol u otras drogas ilícitas, etc.

## ¿Cuál es el rol del Psicólogo en la organización?

La Psicóloga Alejandra Forlán, preside nuestra institución, supervisa todas las áreas y además desarrolla directamente programas en el Área Preventiva.

En el Área de Atención Psicológica, trabajamos en equipo con la Psicóloga Alejandra Cousillas. Nuestro rol es atender y dar apoyo psicológico a las personas damnificadas por siniestros de tránsito en general, con consecuencias físicas y/o psicológicas, desde las etapas



**Lic. Ps. Christina M. Pose**  
Especializada en  
Intervenciones en Crisis,  
Emergencias y Catástrofes.



más críticas, muchas veces desde la internación en CTI, Cuidados Intermedios o sala común, hasta la reinserción laboral y social.

El siniestro es una instancia traumática que puede

generar crisis o desequilibrios también a nivel del grupo familiar, por lo que disponemos también de dispositivos individuales y grupales para los pacientes y sus familias.

Somos psicólogas especializadas en situaciones de crisis, entrenadas para atender pacientes en emergencias y catástrofes. El encuadre utilizado en estas situaciones difiere del común que estamos más acostumbrados a ver en consultorio.

### ¿Qué programas desarrollan actualmente?

El programa llamado Road Show. Una iniciativa de IRSA (Academia Internacional de Seguridad Vial), asociación dirigida a la cooperación internacional, con sede en Holanda. Se ha llevado a cabo durante el año pasado en el Teatro Movie Center de Montevideo Shopping. Actualmente se está trabajando nuevamente para volverlo a presentar.

### ¿Qué impacto han tenido?

Muy buena respuesta en la población adolescente de los liceos que participaron. Siempre se trabajó con el Teatro lleno. Son técnicas que manejan el impacto para llegar a los jóvenes y concientizarlos en la responsabilidad de conducir.

### ¿Algún caso que les gustaría compartir?

Un caso muy impactante, de un joven de 27 años, siniestrado hace 2 años, que no manejaba el vehículo, llevaba cinturón puesto. Vivió un siniestro con consecuencias graves de lesión medular, dejándolo con cuadriplejia. Lo empezamos a tratar en el CTI, cuando su cuadro clínico era de alta gravedad y el pronóstico de muerte se estaba manejando con él y su familia. Fuimos llamados en ese momento para colaborar a nivel psicológico.

Trabajamos con él, con sus familiares y con los médicos, posicionándonos hacia la vida, aunque las esperanzas eran mínimas. Seguimos en forma intensiva al paciente y familia durante meses en el CTI. Poco a poco avanzaba, anímicamente se estabilizó y confió en que iba a vivir y que tendría una buena calidad de vida. Al pasarlo a sala común las expectativas de los médicos eran dudosas, pero siguió mejorando. Hoy en día, después de 2 años de internación, ha aceptado sus nuevas limitaciones, está por obtener el alta, volverá a vivir en su casa con su pareja y se reinstalará laboralmente.

### ¿Cuáles han sido los mayores desafíos que han tenido que enfrentar?

Los mayores desafíos son los pacientes críticos, neurológicos y medulares. Por lo general es población joven, de 18 a 35 años, que cuando se concientiza de las consecuencias físicas son vulnerables a desarrollar crisis y depresiones, como al deseo de no vivir más en tales condiciones.

Otro desafío importante son los procesos de duelos de padres que pierden a sus hijos en los siniestros. En ambos casos nuestro desafío consiste en ligar nuevamente estos pacientes a la vida.







# A.P.A.D.I.S.T.A

## Amigos y Padres del Discapacitado de Tacuarembó

### ¿Cómo surge la institución y cuáles son sus objetivos?

Les compartimos una síntesis de la historia de APADISTA mostrando las realizaciones y acontecimientos más significativos para la institución. Esta organizada por año. Los sucesos acaecidos se presentan ordenados de la siguiente manera:

- Realizaciones internas que intenta mostrar la dinámica de la organización, el funcionamiento, recursos humanos, en respuesta a la evaluación continua y al crecimiento cuantitativo y cualitativo registrados en la institución.
- Proyectos presentados y aprobados ante diferentes instituciones locales, nacionales e internacionales
- Cursos y jornadas de capacitación organizados y/o apoyados por la institución.
- Reuniones de trabajo con delegados de organismos e instituciones locales, nacionales e internacionales..
- Visitas recibidas.
- Donaciones y premios.

#### 1987 Mayo

Taller de Rehabilitación Basada en la Comunidad (RBC) en San Martín de

los Andes, donde concurren la Dra. Susana Beghetti y AS. Nelly Seijo.

#### 1987 Octubre

Desarrollo de capacitación, sensibilización de la comunidad y autoridades de Tacuarembó, y censo de discapacitados para comenzar a implementar estrategia de RBC en el Departamento de Tacuarembó.

#### 1990

Consolidación de personería jurídica de Apadista.

#### 1990-2001

Desarrollo de la Rehabilitación Integral, consolidando el equipo técnico, capacitando al mismo, adecuando las instalaciones en diferentes sedes, sensibilizando a la comunidad, integrando a los Discapacitados a la comunidad.

#### 2001

Inauguración de la sede propia.

#### 2004

Desarrollo edilicio y técnico de las áreas física y pedagógica.

Lic. Ps. Mariela Chiappara

UdelaR 1998

12 años en APADISTA

Lic. Ps. Joanna Núñez

UdelaR 2003

3 años en APADISTA



## 2004-2005

Proyecto y comienzo de la construcción de la Sala de Hidroterapia.

## 2006

Inauguración de Sala De Hidroterapia. Capacitación técnica en el medio acuático. Puesta en funcionamiento del Servicio para los usuarios de Apadista. Venta de Servicios de Hidroterapia a la comunidad.

## 2007

Por convenio entre el MSP, el Instituto Nacional de Ciegos “General Artigas” y APADISTA se inicia la atención a ciegos y personas de baja visión a cargo de una maestra especializada en orientación y movilidad. APADISTA aporta la infraestructura y personal (maestra en Actividades de la Vida Diaria y Asistente Social, coordinadora del convenio).

En el marco del Convenio vigente INAU aumenta la cobertura a 15 beneficiarios más.

Comienzan las obras de ampliación de la Institución destinada al sector pedagógico-educativo en convenio con el MTOP y colaboración especial de la IMT.

En Montevideo la Institución recibe un Diploma de Reconocimiento “Premio Nacional a la Excelencia Ciudadana” 2007.

## 2008

La cobertura de Apadista alcanza a 231 beneficiarios.

A partir de octubre el servicio de Hidroterapia logra autofinanciarse.

Proyecto “Estudio de Casos”: Se integra un equipo multidisciplinario conformado por: Directora Técnica, psicomotricista, fonoaudióloga, fisioterapeutas, psicopedagoga, psicóloga, asistente social y maestra especializada y coordinadora, con el objetivo de desarrollar una propuesta de intervención individual e individualizada.

El 11 de agosto se realiza la actividad anual “Todos por APADISTA”. Se integró un grupo de trabajo que organizó, y realizó los contactos necesarios para que la jornada se constituyera en un evento relevante en cuanto a organización, publicidad, participación de diferentes instituciones educativas y sociales del medio e importante afluencia de público. La cobertura estuvo a cargo de los medios de prensa locales y se dio difusión nacional.

COMTA y APADISTA realizan acuerdo para el uso de las instalaciones de Hidroterapia.

Se firma un convenio entre ACODIKE y APADISTA

El BPS concreta un apoyo extraordinario a la Institución.

Como resultado de oportunas gestiones se logra la donación de una camioneta Minibus HI Grand Starex para transporte de beneficiarios.

## ¿Cuál es la misión y objetivos de APADISTA?

Nuestra misión es lograr la habilitación y rehabilitación integral comunitaria de las personas con discapacidad promoviendo sus derechos, deberes y su desarrollo en lo personal, familiar y social.

La visión es lograr la autonomía de los usuarios en todos los aspectos de la vida. La Institución se propone ser modelo en el proceso de rehabilitación integral.

Nuestros objetivos son:

Brindar Servicios de Rehabilitación Integral sustentable.

Crear, sostener talleres y terapias para facilitar la rehabilitación de acuerdo a la demanda institucional.

Contribuir a igualar oportunidades de inserción social y laboral.

Intercambiar experiencias con todas las instituciones públicas y privadas, locales, nacionales e internacionales con el mismo propósito.

Promover la investigación y



capacitación continua.

Desarrollar Modelo Integrado de Gestión para facilitar el trabajo en red en búsqueda de la equidad y la calidad.

### ¿Qué estrategias utilizan para alcanzarlos?

- Sensibilizar a familiares, profesionales, instituciones, autoridades, la población en general, sobre discapacidad y oportunidades de rehabilitación.

- Promover derechos de equiparación de oportunidades.

- Prevenir y minimizar riesgos facilitando la rehabilitación precoz y oportuna.

- Coordinación intersectorial.

- Gestión por competencias

### ¿Cómo se organizan?

La ASAMBLEA GENERAL es el órgano máximo de la Institución, está constituida por los Asociados y de esta depende la COMISIÓN DIRECTIVA, que es el órgano de Ejecución, Dirección y Administración, quien delega en el Comité Directivo Ejecutivo que aplica un Modelo Integrado de Gestión.

La Comisión de Apoyo colabora en forma permanente y está integrada por Padres y Socios, es una expresión de la participación comunitaria.

### ¿Qué programas desarrollan actualmente?

Tenemos cuatro Unidades de Atención además de las actividades Extramurales que realizamos.

#### 1) Unidad Técnica Educativa

- Desarrolla las capacidades cognitivas y sociales por medio de Talleres.

##### *Área de Desarrollo Motriz Fino:*

Optimiza la coordinación óculo-manual y el control motriz. Promueve la rehabilitación integral y habilidades prelaborales.

Expresión por la Plástica - Manualidades y Tarjetería - Reciclado de

papel - Cerámica - Macramé - Informática.

##### *Área de Trabajo Desempeño Autónomo:*

Busca desarrollar habilidades motrices y hábitos básicos para una vida autónoma.

Horticultura - Desempeño de la Vida Diaria - Economía Doméstica - Estética y Cuidados Personales.

##### *Área de Trabajo Desarrollo Corporal Integral:*

Desarrollar en forma armónica las habilidades motrices sostenidas en expresión corporal, a través de la música y el juego.

Equinoterapia - Expresión Corporal y Gimnasia - Hidrogimnasia - Expresión rítmica y por la música.

##### *Área de Talleres Productivos:*

Panadería - Papel Reciclado - Tarjetería - Macramé - Huerta

## 2) Unidad Técnica Médica

Las Unidades Técnicas realizan el tratamiento integral de las discapacidades, contribuyendo desde cada especialidad.

Integrado por Técnicos con actuación diaria: Fisioterapeutas, Psicomotricista, Fonoaudióloga, Licenciadas en Psicología y Licenciadas en Trabajo Social.

##### *Consulta Médica:*

Es la puerta de entrada a la institución donde se determina el ingreso y evalúa al usuario. Está integrado por médicos especialistas en: pediatría, psiquiatría infantil y fisiatría; quienes en forma conjunta establecen la estrategia terapéutica y realizan la evaluación del proceso de rehabilitación.

##### *Fisioterapia:*

Técnica que realiza la rehabilitación física de los pacientes con dificultades en el aparato locomotor; mediante ejercicios, aparatos y entrenamiento terapéutico a los padres.

##### *Psicomotricidad:*





# APADISTA

Amigos y Padres del Discapacitado de Tacuarembó

Es la disciplina que se basa en el movimiento, en su vinculación con las funciones psíquicas superiores.

## *Fonoaudiología:*

Es la disciplina que trata la rehabilitación de la voz, la audición y el lenguaje.

Abordando otras áreas relacionadas como la deglución.

## *Equinoterapia:*

Técnica terapéutica que utiliza el caballo como instrumento para la rehabilitación psicomotriz. Desarrolla las capacidades cognitivas.

Integrado por: Médico Fisiatra, Fisioterapeuta y la colaboración de integrantes del Regimiento "Misiones" de Caballería Blindado N° 5.

## *Hidroterapia:*

Los efectos fisiológicos de la terapia en piscina se combinan por los conseguidos por el agua caliente y el ejercicio dependiendo de la temperatura, la duración, el tipo y la intensidad del ejercicio

## **3) Unidad Pedagógica Especializada**

Busca desarrollar las capacidades cognitivas. Apoyo a docentes de Educación Común que tienen a niños con Necesidades Educativas Especiales incluidos en sus aulas.

El equipo está integrado por:

Maestra Especializada en discapacidades intelectuales;

Maestra especializada en Dificultades del aprendizaje;

Maestra de Educación Común;  
Asistente Preescolar

## **4) U.Ca.I (Unidad de Capacitación e Investigación)**

Promueve procesos de capacitación e investigación que contribuyan al desarrollo humano en la región, con énfasis en personas con capacidades diferentes promoviendo sus derechos y facilitando su

inserción laboral.

Desde esta Unidad se han presentado entre otros, proyectos ante el MTSS quien mantiene una política de inserción y de reconversión laboral. Los empresarios apoyan los programas de capacitación laboral.

## **5) Actividades Extramurales**

Se aplica la estrategia de OPS-OMS, utilizando recursos de la comunidad.

- Participación en eventos nacionales vinculados a la discapacidad.

- Integración educativa en Escuelas comunes públicas y privadas.

- Participación en eventos (escuelas públicas, colegios, clubes sociales, plaza de deportes, desfiles patrios).

- Gimnasia y deporte (en Plaza de Deportes, Estadio y otros espacios

- Huerta (en predio en Ruta 31)

- Equinoterapia (en Regimiento Misiones N° 5)

- Práctica Laboral en Empresas Privadas

## **¿Qué impacto han tenido?**

Muy positivo, con muy buena respuesta y apoyo continuo de la comunidad.

Contamos con sede propia, que se adecua continuamente para brindar la Rehabilitación Integral de forma eficaz, eficiente y de calidad.

70% de los usuarios, presentan un claro proceso de rehabilitación integral, con tendencia sostenida.

Equipo humano calificado e involucrado en la temática de discapacidad.

Como impacto social señalamos:

- Inclusión de Usuarios en Escuelas Comunes

- Apoyo Continuo de la Comunidad  
- Apoyo local, nacional e internacional

- Inserción laboral en Centros públicos y privados.

- Modelo Integrado de Gestión, en



respuesta al crecimiento Institucional.

- Unidad de Capacitación e

Investigación.

- Sala de Hidroterapia.

### ¿Cuál es su trabajo como psicólogas y cuál es su población objetivo?

Lic. Mariela Chiappara: Participo en intervenciones individuales y familiares. Intervenciones específicas en el área intelectual para orientar el área pedagógica. Facilito talleres con madres. Trabajo con toda la población, interviniendo en los casos que el equipo médico (Fisiatra, Psiquiatra, Pediatra) deriva para intervenir.

Lic. Joanna Núñez: Trabajo intervenciones familiares tanto grupales como individuales, realizando seguimientos de situaciones derivadas por otros técnicos y talleristas. Trabajo en grupo con madres de jóvenes discapacitados y también trabajo en grupo con adolescentes

### ¿Algún caso que les gustaría compartir?

El testimonio más reciente es el de un estudiante Miguel Borgarelli que a pesar de su discapacidad motriz, logró superar y desafiar obstáculos y actualmente estudia 1er año en la Facultad de Psicología.

### ¿Trabajan en red?

Se trabaja en red en situaciones puntuales con otras instituciones o organizaciones con las que el usuario tiene contacto, como puede ser la escuela, CAIF, otros centros de discapacidad del departamento, y con las familias referentes, etc.

Públicos: Intendencia de Tacuarembó (IT); Banco de Previsión Social (BPS); Instituto del Niño y Adolescente del Uruguay (INAU); Instituto Nacional de Alimentación (INDA); Ministerio de Salud Pública (MSP); Administración Nacional de Enseñanza Pública (ANEP); Ministerio de Defensa Nacional; Ministerio de Transporte y Obras Públicas (MTO).



Privados: Apoyo Empresarial Local y la comunidad toda. Se destaca el convenio con COMTA (Cooperativa Médica de Tacuarembó), en el área de Hidroterapia.

Internacionales: Fondo de las Américas; Embajada Británica; Residentes Uruguayos en USA; Organización Panamericana de la Salud (OPS); Fondo de Canadá.

Esto se refleja en nuestra forma de financiación:

|  |     |
|--|-----|
| Ayudas Especiales y Extraordinarias otorgadas por el BPS | 56% |
| Convenio I.N.A.U.  | 19% |
| Aporte de Socios   | 4%  |
| Donaciones   | 3%  |
| Licitaciones, proyectos                                  | 18% |

### ¿Cuáles han sido los mayores desafíos que han tenido que enfrentar?

Los mayores desafíos han sido las situaciones de violencia familiar visualizadas en algunas familias, debido al riesgo del niño/a, adolescente, la situación de vulnerabilidad afectiva, de inseguridad, etc.

Las estrategias de intervención fueron en su mayoría positivas porque se actuó desde un enfoque de red, teniendo en cuenta el interés del niño/a, la familia, los vínculos afectivos, las instituciones involucradas, los vecinos, etc.



# cuando la clínica deviene cooperativa

## una experiencia de inserción laboral

### bibliografía

**Barembliet, G.** "Psicoanálisis y Esquizoanálisis (Un ensayo de Comparación crítica)", ED. Asociación de las Madres de Plaza de Mayo, Bs. As. 2004

**Pichón Riviére, E., Pampliega de Quiroga, A.** "Psicología de la vida cotidiana", Ed. Nueva Vision, Bs. As.

**Pichón Riviére, E.** "El Proceso Grupal". Ed. Nueva Vision, Bs. As.

**Ulloa, F.** "Lecturas para una aproximación a la organización de una comunidad clínica", CEUP. Departamento de publicaciones, Montevideo 1991

**Del Castillo, R., Etchart, M., Vivian, A., Blanco, M.** Trabajo presentado en Coordinadora de Psicólogos del Uruguay, 2002

**L**a Cooperativa Sur Ya, es una Empresa de reparto de correspondencia y mensajería integrada por personas con trastornos psíquicos severos, la cual funciona hace 9 años en Montevideo. Desde hace casi veinticinco años el Centro de Rehabilitación Psicosocial Sur Palermo (Asociación Civil sin fines de lucro), viene desarrollando una propuesta orientada al abordaje integral de la persona con trastornos psíquicos.

Creemos que la inserción laboral es una de las etapas que hacen al real proceso de rehabilitación y sabemos que hasta la fecha no se han podido instrumentar en nuestro país planes sostenidos en este sentido para la población específica.

Esta población se encuentra doblemente marginada. Por un lado estigmatizada en tanto pacientes psiquiátricos, y por otro excluida del sistema productivo en el cual no encuentran lugares reales de inserción. Como trabajadores en el área de Salud Mental, creemos que frente a esta realidad se hace urgente la producción de prácticas alternativas que al promover un rol verdaderamente activo del sujeto actúen modificando su realidad y su entorno.

Esta situación, que visualizamos como carencia de la estructura social, en tanto ausencia de espacios de inserción, se encuentra también vinculada a los dispositivos clínicos desde los que nos posicionamos y con las concepciones desde donde pensamos al ser humano y al proceso salud – enfermedad.

El proceso de enfermar se vive en el sujeto y su entorno de forma invasiva, provocando una ruptura en su curso vital. Cuando hablamos de enfermedades crónicas, como por ej.: la esquizofrenia, nos encontramos con cuadros psicopatológicos que tienen un progresivo deterioro de las capacidades del sujeto. Los abordajes que centran la mirada en la patología, significan al sujeto desde su carácter de enfermo psiquiátrico, generando la vivencia de aniquilación de la representación que el sujeto tenía de sí mismo antes del enfermar. Estos dispositivos producen una cristalización en el proceso de enfermar, descontextualizan al sujeto de su entorno y lo desconocen como ser en situación, anulándose la condición transformadora de sí mismo y de su medio.

Desde la Cooperativa Sur Ya proponemos ir deconstruyendo la significación del individuo desde sus aspectos patológicos, intentando potenciar una alianza estratégica con sus aspectos más saludables. Es así que esta persona, carterero, cooperativista puede comenzar a habitar su enfermedad. Puede ir construyendo sus propias significaciones, desarticulando estereotipos arraigados, posibilitando la emergencia de su singularidad, producciones que se contraponen a lo alienante de la enfermedad. Este movimiento se encuentra sostenido desde lo grupal donde la elaboración colectiva y la intervención técnica otorgan un marco de contención y continuidad a los avatares que se afrontan.

La exposición a la alteridad, la confrontación, el encuentro y el desencuentro, se entretejen cual red; y la posibilidad de





identificarse con ese otro semejante y ajeno otorga espesor a esa trama simbólica en permanente construcción, representándose y creándose desde ella, en un constante intento de producir una nueva manera de ser y de estar. La acción y la invención se convierten entonces en fundantes de esta estrategia.

El anudamiento de las lógicas donde la alineación define y otorga pertenencia, es el marco en el cual el Correo se inscribe como dispositivo clínico alternativo, habilitador de un proceso de aprendizaje, transformador del sí mismo y de la realidad.

Los participantes de esta experiencia transitan por un proceso de aprendizaje que no abarca solamente el pasaje de un rol pasivo de paciente psiquiátrico a uno más activo y saludable asociado con el mundo laboral, sino que en este devenir transitan múltiples procesos colectivos y singulares.

Creemos importante destacar dos planos del mismo que se encuentran en relación de inmanencia.

- La tarea específica de clasificación de correspondencia, reparto, trabajo administrativo, marketing, etc. Plano en el que cada uno se va transformando en un trabajador calificado. Este proceso de aprender, habilita no sólo un cambio de rol de paciente a trabajador sino que cada integrante asume múltiples funciones laborales así como roles diferenciados dentro del colectivo. Cada integrante modifica así su realidad y se modifica con ella.
- El Cooperativista. Cada participante debe ir produciendo el espacio a partir de cual apropiarse de su propia Empresa, proceso complejo que nunca se detiene ya que la cooperativa no deja de producir situaciones nuevas en las que cada uno debe intervenir, resolver y decidir.

Por lo expuesto hasta aquí podemos afirmar que la cooperativa convoca a sus integrantes a formar parte de un colectivo de una manera particular. Para ello dispone de diferentes espacios promotores de aspectos fundamentales como la pertenencia a un grupo, la participación activa en la toma de decisiones y la organización. Nos interesa destacar cómo, a partir de formar parte de esta experiencia, el sujeto logra apropiarse progresivamente de su discurso y su accionar.

Tomando como sustento la noción de Salud Mental propuesta por Pichon Rivière:

Aprendizaje de la realidad a través del enfrentamiento, manejo y solución integradora de los conflictos es que concebimos al tránsito por la cooperativa y sus espacios como una experiencia generadora de una transformación clínica novedosa.

Nos interesa pensar el correo no sólo como productor de un cambio significativo en la vida laboral de sus participantes sino en tanto dispositivo de producción de nuevas realidades de cada uno de sus integrantes.

Como técnicos de la salud nos encontrábamos y encontramos frente a una experiencia nueva que nos interpela en nuestro rol y en la especificidad de la tarea que desconocíamos por completo. Este es sin duda un rol en construcción, un eterno devenir en técnico, en coordinador, en pasante, en cooperativista.

Queda por plantear las dificultades con las que nos encontramos a lo largo de estos nueve años. Dificultades que nos ha impulsado a seguir creando.

No nos referiremos a las dificultades específicas ya conocidas en el trabajo con la psicosis. Intentaremos, en esta oportunidad, pensarnos en nuestro quehacer como técnicos, dejar planteadas algunas interrogantes que surgen en nuestra práctica cotidiana atravesada por nuestros posicionamientos subjetivos:

¿Cómo desprendernos de los aprioris teóricos para pensar las prácticas a partir del encuentro?

¿Cómo mantener y sostener los logros de tal forma que el sujeto se apropie de los mismos y pueda utilizarlos como herramientas para otras actividades?

Correremos del lugar del saber y la verdad para permitir la aparición de lo novedoso, intentando mantener el equilibrio entre las exigencias del sistema laboral y la singularidad de cada protagonista.

Movernos en esta dinámica, enfrentar cada uno de estos aspectos como parte integrante de un proceso dialéctico es el desafío diario que tanto los estudiantes como nosotros como equipo técnico debemos llevar adelante

**Lic. Psic. Mariana Blanco**

**Lic. Psic. M<sup>a</sup> Eugenia Cerantes**

**Lic. Psic. Mariana Facchin**

**Lic. Psic. Fernando Texeira**

Supervisora:  
**Lic. Psic. Renée del Castillo**

## Especialización académica y profesional

### Maestrías y cursos posgrado

Informa: Lic. Leticia Barros  
Unidad de Comunicación

La Facultad de Psicología cuenta con cuatro maestrías de edición bianual, con una amplia gama de cursos de Formación Permanente, y para el próximo año se prevé ofrecer cursos de posgrado.

En el año 2011 se abrieron inscripciones a las Maestrías en Psicología Clínica, Psicología Social y Psicología y Educación, así como la Maestría en Derechos de Infancia y Políticas Públicas. Esta última de carácter interuniversitario, depende de los servicios Ciencias Sociales, Medicina, Derecho y Psicología de la Universidad de la República y es financiada por Unicef.

La formación en maestrías apunta a incrementar las capacidades académicas y de investigación en Psicología, a nivel local y regional, y la producción de conocimientos de alta pertinencia social. Este año darán comienzo a su formación académica 160 maestrandos, de las más de 400 personas que solicitaron su inscripción. La lista de admitidos estará publicada en la web de Facultad a partir de este cuatro de agosto

Por su parte, los cursos de Formación Permanente en la Facultad de Psicología integran un sistema integrado e integral de

Grado - Formación Permanente - Posgrado, abiertos a docentes, egresados y estudiantes avanzados. Estas actividades consisten en la realización de cursos, seminarios, pasantías u otras modalidades de actividad académica.

Para el 2012 se prevén programas de posgrados dirigidos a la especialización de profesionales, entre los que se podrán encontrar la Especialización en Psicoterapia y la Diplomatura en Psicogerontología. Las actividades de Formación Permanente, como las demás ofertas académicas, no tienen costo de matrícula ni de inscripción.

## Revista Psicología, Conocimiento y Sociedad

### Vol 1, Nº 03 (2011) | ISSN: 1688-7026

Informa: Lic. Leticia Barros  
Unidad de Comunicación

La tercera entrega de la Revista Psicología, Conocimiento y Sociedad prosigue con su objetivo de difundir los conocimientos producidos desde las diversas áreas de la Psicología y, además, se proyecta hacia otras disciplinas y temáticas de suma relevancia social.

Esta dinámica es parte del proceso de consolidación de la publicación signado por la apertura teórico-metodológica y, a su vez, puede ser entendida también como un emergente que da cuenta de la diversidad de las intervenciones, investigaciones y reflexiones que se realizan desde las Ciencias Sociales.

En este sentido, se presenta un conjunto de propuestas territorializadas y narradas en espacios sociales, con sujetos e instituciones diversas. Es así que esta entrega comparte resultados de investigaciones provenientes de Argentina, Brasil y Chile además de otras que se han realizado en Uruguay.

La edición en curso integra los siguientes artículos:

Trabajos originales:  
Alcances Identificatorios de la Escritura Adolescente.  
A história de Maria, uma jovem que se tornou uma cuidadora-que-fala-confronta-e-esclarece: uma análise do

processo de metamorfose na perspectiva da Psicologia Social.  
Servicios Residenciales en Chile, calidad de vida y apoyos:  
Aproximación a una realidad desconocida. Residential Services in Chile, quality of life and supports:  
Approach to an unknown reality.  
Vulnerabilidad de las áreas inundables de la ciudad de Artigas.  
Impacto del evento de diciembre de 2009.

Revisiones:  
Trastorno por déficit de atención con hiperactividad.  
La Terapia Dialéctico Conductual para el tratamiento del Trastorno Límite de la Personalidad.

**XII JORNADAS DE PSICOLOGÍA DE LAS ORGANIZACIONES Y EL TRABAJO**

JUEVES 18 DE AGOSTO  
VIERNES 19 DE AGOSTO 2011

**EL ESTADO DEL ARTE**

**JORNADA DE BUENAS PRÁCTICAS**

Computadora, creatividad e imaginación para la inclusión de personas con NEAE/discapacidad

Sábado 13 de agosto de 2011

Aula Magna de la Facultad de Psicología, Udelar  
Tristán Narvaja 1574 Montevideo  
Ingreso accesible por calle Uruguay

**NUEVO NÚMERO DE LA REVISTA:**

**Psicología, Conocimiento y Sociedad**

Revista académica arbitrada  
Facultad de Psicología UDELAR

ISSN: 1688-7026



## Laboratorios de Psicología “Prof. Alberto Chá”

Informa: Ignacio Navarrete  
Dpto. Ps. del Desarrollo y Educación

**D**esde hace varias décadas, se planteó desde la Facultad de Psicología de la Universidad Católica la necesidad de una Psicología que pudiera aplicar la investigación para avanzar en la resolución de sus principales problemas. No solo por una razón de honestidad intelectual sino también por una concepción de la investigación como una forma elevada y comprometida de servicio social.

Buscando responder a estos desafíos, en el año 2008 la Facultad de Psicología de la UCU empieza a trabajar en la instrumentación de los Laboratorios de Psicología “Prof. Alberto Chá”.

Quisiéramos destacar algunas de las líneas de trabajo de los laboratorios.

En el laboratorio de Ciencias Cognitivas se desarrollan dos líneas de investigación. Por un lado, se trabaja dentro del encuadre teórico de la Neuropsicología Cognitiva. En este sentido, se están realizando trabajos sobre la evolución longitudinal en la infancia de las Funciones Ejecutivas.

Por otro lado, se encuentra la línea de investigación en Psicofisiología. En este marco, se ha trabajado sobre la auto-regulación en niños a partir de medidas psicofisiológicas (respuesta electro-dérmica), comportamentales (entrevista de juego estandarizada) y psicométricas. Actualmente, se está investigando el funcionamiento de la memoria emocional en la ansiedad, a

través de tareas experimentales y registros electroencefalográficos (Potenciales evocados). En estrecha colaboración, se encuentra el laboratorio de Psicolinguística cuyo objetivo es desarrollar técnicas de evaluación e intervención en el área de la lectura y el aprendizaje.

El laboratorio de Psicometría y Metodología brinda apoyo metodológico y estadístico a los trabajos de investigación y tesis. También contribuye al desarrollo de



la comunidad académica aportando en la estandarización de pruebas psicológicas y en la adaptación de las mismas a nuestro medio.

A nivel de la Psicología Ambiental, se destacan los estudios sobre la influencia de la contaminación con metales no-nutricionales, como el plomo, en el desarrollo y aprendizaje infantil. En otro ámbito, la Línea de investigación en Infancia y Adolescencia (Lina), ha desarrollado trabajos pioneros en el área de la investigación del abuso y maltrato infantil (ej, aplicando escenarios de realidad virtual).

El laboratorio de Psicología del Deporte desarrolla investigaciones sobre la influencia de variables psicológicas como la motivación y el Burn Out en el

rendimiento deportivo de jóvenes futbolistas. En estrecha relación con este campo, se desarrolla la línea de trabajo en Psicología de la Salud. Uno de sus principales proyectos tiene como objetivo evaluar los impactos y las estrategias de las mujeres para afrontar el cáncer de mama.

Finalmente el laboratorio de Psicología Social busca ser un espacio de trabajo para lo corporal y para experimentar con situaciones

sociales. Así como los dos espacios de Cámara Gessell, fundamentales para el aprendizaje e investigación en clínica, y también los distintos servicios de atención clínica comunitaria que funcionan aquí.

Próximamente, se inaugurará un laboratorio de

Microscopía cuyo objetivo será la observación anatómica del Sistema Nervioso.

Los estudios que se realizan actualmente son producto de décadas de investigación en problemas del ámbito aplicado que ahora se llevan al laboratorio con el objetivo de construir modelos conceptuales de los mismos. De manera gratificante, desde el 2008 el trabajo realizado ha permitido la consolidación de equipos, la publicación de libros y artículos científicos y el enriquecimiento de la docencia universitaria.

Contacto: Gabriel Barg -  
gbarg@ucu.edu.uy

Por más detalles, consulta la página de Facultad en la web:  
www.ucu.edu.uy.

## Cataloga y organiza el contenido de todos tus cds y dvds: cdTree

**Com. Soc. Jorge C. Bermúdez**  
Editor & Diseñador Gráfico

**C**dTree es una herramienta de catalogación de medios fácil de usar, eficiente y poderosa. Te permitirá catalogar y categorizar CDs, CDRs, CDRWs, directorios de discos rígidos, discos flexibles, unidades Zip, DVDs y CDs de audio para la navegación fuera de línea. También cataloga los contenidos de archivos ZIP y los presenta de un modo intuitivo. La herramienta es capaz de reconocer en forma única si un CD ha sido revisado antes y entonces evita la duplicación de datos.

cdTree es muy poderoso manejando CDs de Audio, ya que es capaz de detectar las pistas de audio y conectarse a la base de datos CDDb en Internet para obtener la información del álbum y la pista. También reconoce archivos MP3 y decodifica las etiquetas MP3 dentro del catálogo.

cdTree funciona en dos

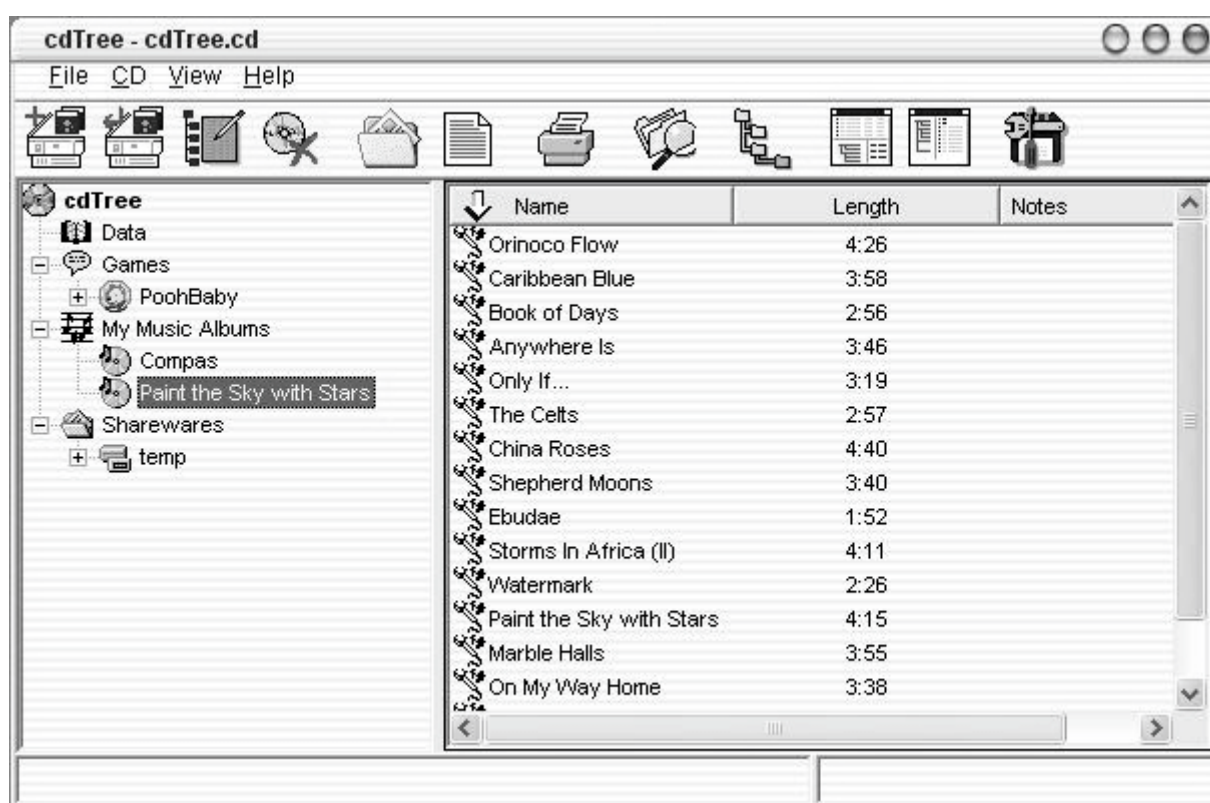
modos totalmente personalizables, el modo estándar y el modo explorador. La herramienta posee muchos atributos adicionales incluyendo notas opcionales y campos configurables por el usuario para cualquiera de los objetos en el catálogo, sea este una carpeta, una unidad, un archivo o incluso un archivo dentro de un catálogo ZIP.

cd Tree te permite trabajar con múltiples catálogos consistentes en múltiples categorías por catálogo, de modo que puede agrupar tus CDs basándose en su tipo o localización o cualquier otro criterio de clasificación. También te permite proteger con contraseña un catálogo específico. La herramienta utiliza Arrastrar y Soltar para mover los CDs y las categorías. También provee un gráfico para representar las tasas de espacio libre/usado en los CDs para la administración del espacio.

cdTree brinda extensas capacidades de búsqueda, con las cuales puede localizar cualquier palabra en cualquiera de los campos del catálogo o puede limitar su búsqueda a los contenidos de una categoría específica. La herramienta le permitirá abrir cualquier archivo o directorio sin abandonar la aplicación.

cdTree puede exportar información de catálogo a Excel, XML, Valores Separados por Comas, HTML de una sola página y HTML de páginas múltiples. Viene también con un extenso generador de informes, con el cual puede producir informes con formato profesional o carátulas para DVD/CD de su colección de CDs/DVDs.

cdTree lo puedes bajar en su versión gratuita desde  
<http://cdtree.softonic.com/>







ASOCIACIÓN PSICOANALÍTICA DEL URUGUAY



INSTITUTO UNIVERSITARIO DE  
POSTGRADO EN PSICOANÁLISIS  
APU ASOCIACIÓN PSICOANALÍTICA DEL URUGUAY

**Asociación Psicoanalítica del Uruguay - Instituto Universitario de Postgrado en Psicoanálisis de APU**

Laboratorio de Adolescencia

**Viernes 19 de agosto 9 a 11:15 hs., sede de APU (Canelones 1571)**

**Cine foro**

**"Dialogando sobre la sexualidad y los adolescentes"**

**a propósito del cortometraje "Deben ser los nervios"**

que forma parte del proyecto "Herramientas para la participación adolescente" elaborado por UNICEF.

Participarán: Lic. Romina Peluffo (Directora del corto), Dra. Silvia Flechner (APU) y Dra. Mónica Gorgoroso (Ginecóloga, Coordinadora Servicio Consulta Externa, Hospital de la Mujer, CHPR).

Actividad abierta y gratuita con inscripción previa, preparatoria a las Jornadas de Adolescencia a través del sitio [www.apuguay.org](http://www.apuguay.org)

**Jornadas de Adolescencia**

2 y 3 de setiembre de 2011, Centro de Farmacias

***Pertenencias y Procesos de Subjetivación en las Adolescencias***

*Las pertenencias pueden ser pensadas como referentes ineludibles para que la constitución de sujeto humano sea posible. Los adolescentes en su diversidad dan cuenta de peculiares filiaciones, afiliaciones que nos interrogan y queremos explorar en diálogo con otras disciplinas.*

**Inscripciones:** Redpagos y [www.apuguay.org](http://www.apuguay.org) hasta el lunes 29 de agosto inclusive, sujeto a disponibilidad.

**Costo:** Inscripciones generales: \$ 750.

Bonificación para estudiantes y profesionales con menos de 3 años de recibidos: \$ 550.

Plan pagos con Tarjeta Visa (hasta 3 cuotas sin recargo).

Más información [www.apuguay.org](http://www.apuguay.org)

**Comisión de Publicaciones** Está a la venta la RUP Nº 112: "Lazo erótico" al precio de \$ 240.

**Centro de Intercambio**

**Cursos ANUALES 2011: "Conferencias de introducción al psicoanálisis" Psicopatología Psicoanalítica**

**Próximos comienzos:**

- **Miércoles 7 de setiembre** Quinto módulo "Presentaciones del Narcisismo en distintas estructuras psicopatológicas: neurosis, psicosis, perversión". Docentes: Dra. Cristina Fulco (2 clases) y Psic. Gladys Franco (2 clases).
- **Jueves 4 de setiembre** Quinto módulo "Conflictiva adolescente. Sexualidad, bisexualidad, estructuración identitaria. Crisis adolescente, Depresiones, adicciones y expresiones psicopatológicas". Casos clínicos. Docentes: Dres. Alvaro Nin y Silvia Flechner.

**Asociación Psicoanalítica del Uruguay (APU)**

Canelones 1571 - Montevideo - Uruguay - Telefax 2410 7418 - [apu@netgate.com.uy](mailto:apu@netgate.com.uy)

**[www.apuguay.org](http://www.apuguay.org)**

## Conociendo al equipo de CPU: T/A Valeria Sánchez Lencina

### ¿Qué tareas desempeñas en CPU?

Me encargo del Área Administrativo Contable y Financiera:  
Gestión de Socios, Administración Contable y Gestión Financiera de CPU  
Administración Contable y Gestión Financiera del Fondo de Solidaridad de CPU  
Administración de personal desde la creación de la Red de Psicólogos, su administración a través del sistema de socios y los registros contables correspondientes.

### ¿Desde cuándo eres parte del equipo de CPU?

Desde el 22 de Abril del 2005

### ¿Cuál es tu formación?

Educación Primaria y Secundaria: Liceo Francés

Título Universitario: Técnica en Administración de Empresas egresada de la Facultad de Ciencias Económicas y Administración – Universidad de la República.

Idiomas: Francés

### ¿Tienes experiencia laboral anterior?

Trabajé por 4 años como administrativa contable en una empresa de Telecomunicaciones, de operación y mantenimiento de redes de telefonía móvil.

### ¿Qué es lo que más te gusta de trabajar en CPU?

Es un lugar de trabajo donde me siento muy cómoda, tengo muy buena relación con mis compañeros y con la Mesa Ejecutiva.

Desempeño mi trabajo con mucho entusiasmo ya que me gustan las tareas que realizo; también disfruto mucho el contacto día a día con los socios y es muy gratificante ver cuando valoran tu esfuerzo cuando uno trata de brindar el mejor servicio.

### ¿Qué aportas a tu trabajo en CPU?

Me considero una persona muy ordenada, me preocupo que todo esté al día y junto con mis compañeros aportamos cada uno nuestro esfuerzo y dedicación para conseguir los objetivos y estar en busca de las mejoras continuas.



### ¿Hay algo que te gustaría decirle a los socios de CPU?

Es muy importante para que la CPU siga creciendo, la participación cercana de todos los socios, fortaleciendo el diálogo y aportando nuevas ideas.

### ¿Cuáles son tus hobbies?

Me encanta el cine, el ballet clásico, la música, los libros y hacer bastante deporte que es fundamental tanto en lo físico como en lo psíquico.

**¡Muchas gracias Valeria por tu aporte a CPU!**

## + humor





La **ASOCIACIÓN URUGUAYA DE PSICOTERAPIA PSICOANALÍTICA**  
en el marco de los festejos de sus 30 años de vida institucional y la  
**FUNDACIÓN WINNICOTT** celebrando los 20 años ininterrumpidos de los  
Encuentros Latinoamericanos sobre el pensamiento de **D.W.Winnicott**

## Invitan a: **XX ENCUENTRO LATINOAMERICANO SOBRE EL PENSAMIENTO DE D. W. WINNICOTT**

¿Por qué Winnicott hoy?

**4 y 5 de NOVIEMBRE de 2011 - Hotel NH Columbia - Montevideo - Uruguay**

Comunicamos con beneplácito que se han recibido 120 PROPUESTAS DE TRABAJO sobre temáticas muy interesantes

PARTICIPARAN NUMEROSOS Y MUY DESTACADOS COLEGAS URUGUAYOS QUE CONOCEN EN PROFUNDIDAD LA OBRA DE D. W. WINNICOTT.  
CONFIRMARON SU ASISTENCIA INVITADOS EXTRANJEROS DE ARGENTINA, BRASIL, COLOMBIA, CHILE, ESPAÑA, MEXICO Y PERU.

### EJES TEMÁTICOS

1. El giro metapsicológico de D. W. Winnicott. Vigencia. Actualizaciones.
2. Inicios del Psiquismo. Abordajes desde el psicoanálisis y otras disciplinas.
3. Ser terapeuta: creatividad, ética, límites...
4. Teoría del desarrollo temprano: prevención y psicopatología. Experiencias en la comunidad.
5. Acerca del diario vivir.
6. Ser padres hoy. Cambios culturales.
7. Reflexiones sobre la sociedad actual: mundos virtuales, violencia, globalización, adicciones, neosexualidades, etc.

### MODALIDADES DE TRABAJO

MESAS REDONDAS - Discusión de artículos polémicos y planteos originales de D. W. Winnicott  
SUPERVISIONES  
PANELES  
TALLERES SOBRE VINETAS CLINICAS  
TRABAJOS LIBRES  
PRESENTACIÓN DE LIBROS

### AUTORIDADES DEL ENCUENTRO

PRESIDENTA - Lic. Psic. Adriana Anfuso || VICE-PRESIDENTA - Lic. Psic. Graciela Montano

**COMITÉ ORGANIZADOR:** Lic. Psic. A. Anfuso, Lic. Psic. A. Baranda,  
Lic. Psic. E. Casas, Lic. Psic. L. de Souza, Lic. Psic. T. Fittipaldi, Lic. Psic.  
V. Indart, Dra. V. Kredy, Lic. Psic. M. Mas, Lic. Psic. G. Montano, Lic. Psic.  
G. Novoa, Mag. J. Ojeda de Prego, Lic. Psic. P. Piperno, Dr. R. Sibils, Lic.  
Psic. S. Trochan, Mag. R. Voeza, Lic. Psic. L. Vázquez

**TESORERÍA:** Lic. Psic. Mónica Crespo y Lic. Psic. Laura de Souza

**POR COMISIÓN DE COMUNICACIÓN Y DIFUSIÓN**

Psic. Virginia Briazo y Psic. Alicia Milán

**SECRETARÍA ADMINISTRATIVA:** Beatriz González

#### COMISIÓN DIRECTIVA DE AUDEPP

Dra. Rosario Allegue - Presidente

Psic. Crisina Rodríguez Rego

Dra. Rosario Oyénard

Lic. Psic. Humberto Giachello

Psic. Viviana Köhen

Lic. Psic. Germán Somma

Lic. Psic. Pía Correas

#### FUNDACIÓN WINNICOTT

Lic. Psic. Adriana Anfuso

Lic. Psic. Alicia Baranda

Lic. Psic. Elida Casas

Lic. Psic. Laura de Souza

Lic. Psic. Verónica Indart

Mag. Julia Ojeda de Prego

Lic. Psic. Susana Trochan

### AUSPICIAR

PRESIDENCIA DE LA REPUBLICA - Declarado de Interés Nacional  
MINISTERIO DE EDUCACIÓN Y CULTURA - Declarado de Interés  
Educativo  
MINISTERIO DE SALUD PÚBLICA - Declarado de Interés Ministerial  
MINISTERIO DE TURISMO Y DEPORTE - Declarado de Interés Turístico  
APU - Asociación Psicoanalítica del Uruguay  
ATI - Atención a la Temprana Infancia  
AUPCV - Asociación Uruguaya de Psicoanálisis de las Configuraciones  
Vinculares  
Centro de Intervenciones Psicoanalíticas Focalizadas  
CLINICA PREGO

Comisión Nacional del Uruguay para la UNESCO  
CPU - Coordinadora de Psicólogos del Uruguay  
EMBAJADA ARGENTINA  
FUPSI - Federación Uruguaya de Psicoterapias  
Institucional  
INAU - Instituto del Niño y el Adolescente del Uruguay - Declarado de Interés  
Institucional  
INSTITUTO CLÍNICA UNO  
Instituto Universitario CEDIAP  
SMU - Sindicato Médico del Uruguay  
Sociedad de Psiquiatría Biológica  
UCUDAL - Universidad Católica del Uruguay

### COSTOS DE INSCRIPCIÓN (Expresados en pesos Uruguayos)

|   | IUPA y Socios<br>AUDEPP | NO SOCIOS                     |                             | Estudiantes<br>Pregrado |
|---|-------------------------|-------------------------------|-----------------------------|-------------------------|
|   |                         | Egresados con menos de 5 años | Egresados con más de 5 años |                         |
| Hasta 15 agosto                         | \$ 2500                 | \$ 2000                       | \$ 2800                     | \$ 1500                 |
| Hasta 30 octubre                        | \$ 3000                 | \$ 2400                       | \$ 3300                     | \$ 1500                 |
| Desde 1º noviembre al día del Encuentro | \$ 3500                 | \$ 2800                       | \$ 3900                     | \$ 1700                 |

FORMAS DE PAGO: Tarjetas de crédito: OCA, MASTERCARD, VISA - Giro bancario  
INSCRIPCIONES: Secretaría de AUDEPP - Canelones 2208 - (00598-2)2402 2066 - 2408 4985  
POR MÁS INFORMACIÓN: xxencuentrowinnicott@gmail.com



aviso

**cpm**

Instituto Massey

Avelino Miranda 2697 Tel. 2486 06 39

Av. Italia 2498 Tel. 2480 06 39

**Agosto 2011**

**Inicio de Cursos**

|   |                |             |
|---|----------------|-------------|
| <b>Ps. Laboral - Sel. Personal Niv. 1</b> | <b>Jueves</b>  | <b>18/8</b> |
| <b>Dificultades del Aprendizaje</b>       | <b>Viernes</b> | <b>19/8</b> |
| <b>Capacitación y Des. de los RRHH</b>    | <b>Jueves</b>  | <b>18/8</b> |
| <b>Wisc IV</b>                            | <b>Viernes</b> | <b>9/9</b>  |

Pago en fecha 20% de bonificación  
No se cobra cuota de inscripción - Cupos Limitados  
Programas en nuestra página web

**Por reservas de Consultorios**

En nuestros dos locales

Av. Italia 2498 (Fte. a Medica Uruguay) y  
Avelino Miranda 2697 (Fte. a Hospital Británico)

Totalmente equipado, aire acondicionado, cajas de  
juegos Sala de psicomotricidad, consultorios de niños, y  
adultos, salón de reuniones

www.clinicamassey.com  
clinicamassey@clinicamassey.com  
De 9 hs a 21 hs



**Solicitud de atención**

**Teléfono 24 10 67 37**

**www.redpsicologos.org**

## relaciones | revista de pensamiento

Número 327 Agosto de 2011

### \* La vida y la máquina

Técnica y cultura son las dos dimensiones irreductibles. Por una los hombres ganan terreno a la naturaleza, transformando un medio hostil en utilidad; gracias a la otra, cuyo núcleo es el lenguaje, erigen un mundo propio, un orden simbólico de significaciones en el que emergen esas "inutilidades" específicas que son los ritos funerarios, la moral o las obras de arte. Y seguramente no estamos en condiciones de elegir una sola de esas dos dimensiones. (José Luis Pardo)

### \* Interpersonalidad e intersubjetividad

Como genuino concepto filosófico, el de intersubjetividad es relativamente reciente. Podría decirse que toma carta de naturaleza en Filosofía a partir de la fenomenología de E. Husserl, si bien Hegel ofrece aportaciones muy significativas. Es más tarde que lo intersubjetivo adopta la significación y dignidad de lo interpersonal, y cuando se sientan las bases para una historia articulada del pensamiento dialógico. (César Moreno Márquez)

### \* Subjetividad en psicoanálisis

El ser humano cambia históricamente y la representación de sí y de su realidad no se mantiene estrictamente en los términos con los que fuera pensado por el psicoanálisis de los comienzos. Si a las históricas del siglo XIX se les quedaba la pierna dura por el deseo inconfesable de caminar hacia el cuñado, nuestras históricas de hoy padecen colapsos narcisistas cuando sus cuñados no les otorgan crédito sexual. (Silvia Bleichmar)

### \* Inquisición en Galicia

Los Reyes Católicos se encontraron con tres grupos religiosos diferentes -judíos, musulmanes y cristianos- regidos por sus propias leyes, con sus propias instituciones y que pagaban impuestos diferentes. Al mismo tiempo, todos ellos eran súbditos de los soberanos y, por lo tanto, tenían derecho de protección. (María Gloria de Antonio Rubio)

### \* Claves del pensamiento

¿Qué sentido tuvo estudiar, pasar cientos de horas en el aula si apenas recuerdo una explicación y el chiste de algún profesor? Por suerte, tantas horas de estudio no fueron en vano debido a que las memorias episódicas (de eventos, cosas que nos pasan) generan memorias semánticas (de conceptos). (Rodrigo Quiñan Quiroga)

### \* Deporte: ¿fenómeno natural o creación sociohistórica?

La visión positivista concibe al deporte como fenómeno natural y eterno, igualitario y fraterno. Lo cual soslaya que se trata de una creación que responde a pautas históricas y se transforma al ritmo de estas pautas. Ello resulta evidente comparando los Juegos Olímpicos antiguos con los modernos. (Eloy de Jesús Altuve Mejía)

### \* Tributo a Georges Bataille: Sexo, muerte y palabras

Jordi Xandri

### \* Del "aparato de influir" a la televisión

El suicidio de Víctor Tausk en 1919 ocurre al tiempo en que se publica una modesta pero crucial contribución suya al psicoanálisis: Acerca de la génesis del aparato de influir en el curso de la esquizofrenia. El momento coincidió con la edición de La colonia penitenciaria de Kafka, así como con la publicación de Impresiones de África, la delirante obra de Raymond Roussel. Las tres producciones se preocupaban de manera muy peculiar de las relaciones entre la máquina y el ser humano y esta relación aparecía teñida por los resplandores de la locura. Un curso que culminará con la publicidad convertida en el nuevo aparato de influir. (Josep. M. Catalá)

## relaciones

**El primer martes de cada mes en su quiosco,  
32 páginas de sólida lectura.**





30 años  
AUDEPP – IUPA

Asociación Uruguaya de Psicoterapia Psicoanalítica - Instituto de Posgrado de AUDEPP Dr. Jorge Rosa

### **CURSOS ABIERTOS – BREVES**

#### **VIOLENCIA JUVENIL EN LAS INSTITUCIONES EDUCATIVAS: ENTRE EL SILENCIO Y LOS TITULARES DE PRENSA.**

Docente: Lic. Luis Correa Aydo

Sábado 20 y 27 de Agosto de 9.30 a 12.30 hs.

**COSTO \$ 800 (2 sábados - 3 horas cada uno)**

#### **VIOLENCIA DOMÉSTICA: GÉNERO, INFANCIA, ASPECTOS LEGALES.**

Docente: Psic. Carina Bordes

Sábados 3, 10 y 17 de Setiembre de 9.30 a 12.30 hs.

**COSTO \$ 1000 (3 sábados - 3 horas cada uno)**

#### **ENFOQUE DE LOS TRASTORNOS DEPRESIVOS DESDE LA PERSPECTIVA DE SIDNEY BLATT.**

Docente: Dr. Luis Villalba

Sábado 8 y 15 de octubre de 9.30 a 11.30 hs.

**COSTO \$ 550 (2 sábados - 2 horas cada uno)**

*Informes e inscripciones  
Canelones 2208*

[contacto@audepp.org](mailto:contacto@audepp.org)  
2408 4985 – 2402 2066

### **Alquiler de consultorio Por hora**

Excelente ubicación (Av. Italia y Garibaldi)  
Totalmente equipado  
Sala de espera | Recepcionista

Por consultas: **2481 6809** (de 10 a 18 hs.)

### **Alquiler de consultorios Por hora**

**Zona Céntrica**  
Próximo a Universidad

Teléfono **098 769 078**

### **Alquiler de consultorios Por hora | Por mes**

**Zona Cordón, excelente locomoción**  
Equipado a nuevo, aire acondicionado  
Sala de Espera, opción Secretaria

Teléfono **098 955 135**

### **Alquiler de consultorios**

Equipamiento totalmente nuevo  
Apto para atención de niños, adultos, entrevistas  
**Parque Rodó**  
Teléfono, WiFi, opción secretaria

Teléfono **099 685 667 | 24 09 04 19**

**Se alquilan 2 consultorios en pta. Carretas:**  
a 2 cuadras del Shopping y 1 de Bvar. Artigas.

Por mes, por horas. Uno en exclusividad. Amplio espacio para niños y grupos.

**Cel. 099 701 264**

**[clauad@adinet.com.uy](mailto:clauad@adinet.com.uy)**

# agrupaciones + comisiones

## Referentes de las agrupaciones locales

### San José

psicologosensan jose@gmail.com  
Lic. Cecilia Bove  
Lic. María Inés Camy

### Rivera

claumepre@yahoo.com  
Lic. Aída Coronel  
Lic. Claudia Menéndez

### Colonia

terrassa@adinet.com.uy  
Lic. Miguel Terrasa  
Lic. Zoraida Zivotovsky

### Colonia Zona Oeste

psicoghanleguizamo@hotmail.com  
Lic. Paola Ghan

### Treinta y Tres

psicolimar@gmail.com  
Lic. Mercedes Rodríguez  
Lic. Sofía Varela

### Canelones Santa Lucía

agrupsicanel@hotmail.com  
Lic. Sindia Zadowoznz  
Lic. Mónica Coore

### Cerro Largo

Lic. Alicia Rivero  
Lic. Adriana Cáceres

### Paysandú

rosapel@adinet.com.uy  
Lic. Rosario Pellicer

### Soriano

psoriano@adinet.com.uy  
Lic. Daniela Alayón  
Lic. Rosana Saprizza

### Flores

cpuflores@adinet.com.uy  
Pte. Lic. Eduardo Cardarello

### Rio Negro

mguelman@femi.com.uy  
Lic. Mónica Guellman

### Artigas

elidasotol@gmail.com  
Lic. Elida Soto

### Zona Costa

lilipelle@hotmail.com  
Lic. Liliana Pelle  
Lic. Emilia Sánz

### Pando

agrupsicpando@hotmail.com  
Lic. Mónica Fleitas  
Lic. Bettina Cabral

### Lavalleja

psicologoslavalleja@yahoo.com.ar  
Lic. María Noel Romero de León

### Colonia Zona Este

vverolo@adinet.com.uy  
Lic. Valeria Verolo  
Lic. Yaquelin Dufour

### Maldonado

agrupacionmaldonadocpu@gmail.com  
Lic. Laura Fernández  
Lic. Silvana Nicola

### Las Piedras · La Paz · Progreso

agrupied@adinet.com.uy  
Lic. Silvana Tachini

### Ciudad de la Costa

psicost@adinet.com.uy  
Lic. Judith Lemos  
Lic. Valeria Soca Amato

### Tacuarembó

agrupciontbo@gmail.com  
Lic. Pía Heguaburú  
Lic. Laura del Río

### Paso de los Toros

manos@adinet.com.uy  
Lic. Janina Silva

### Rocha

eliseo\_presa@hotmail.com  
Lic. Mariza Pérez  
Lic. Eliseo Presa

### Florida

psicoflorida@hotmail.com  
Lic. Gustavo Marcote  
Lic. Lourdes Lomando

### Durazno

agrupsi@gmail.com  
Lic. Rubén Frusto

## Comisiones de la Red de Psicólogos

### Comisión de Finanzas

Lic. Natalia Priguetti  
Lic. Mariana Silva  
Lic. Mirian De Moraes  
Lic. Vanesa Kwasniewsky  
Lic. Gabriela Simeone  
Sin día fijo de reunión.

### Comisión de Difusión

Lic. Graciela Sepúlveda  
Lic. Esther Reyes  
Lic. Norby Piñeiro  
Lic. Claudia Sarti  
Lic. Andrea Ricamonte  
2º y 4º Lunes 10:30 a 12 hs

### Comisión de Voceros

Lic. Ivonne Blanc    Lic. Raquel Hammer  
Lic. Raquel Oggiani    Lic. Dinorah Chales  
Lic. Yael Szajnhole    Lic. Leticia Acosta  
Lic. Rosa del Puerto  
Lic. Andrea Coppola Zicari  
Lic. María del Verdún Domínguez



# Informe mundial sobre la discapacidad

Organización Mundial de la Salud 2011

[http://www.who.int/disabilities/world\\_report/2011/es/index.html](http://www.who.int/disabilities/world_report/2011/es/index.html)

La discapacidad no debería ser un obstáculo para el éxito. Yo mismo he sufrido una neuropatía motora durante la práctica totalidad de mi vida adulta, y no por ello he dejado de desarrollar una destacada carrera profesional como astrofísico y de tener una feliz vida familiar.

Al leer el *Informe mundial sobre la discapacidad*, muchos aspectos me han evocado mi propia experiencia. Yo he podido beneficiarme de un acceso a atención médica de primera clase, y dependo de un equipo de asistentes personales que hacen posible que viva y trabaje con comodidad y dignidad. Mi casa y mi lugar de trabajo han sido adaptados para que me resulten accesibles. Expertos en computación me han apoyado con un sistema de comunicación asistida y un sintetizador de habla, lo cual me permite preparar conferencias e informes y comunicarme con audiencias diversas.

Pero soy consciente de que he tenido mucha suerte, de muy diversos modos. Mi éxito en la física teórica me ha asegurado el apoyo necesario para vivir una vida digna de ser vivida. Está claro que la mayoría de las personas con discapacidad tienen enormes dificultades para sobrevivir cotidianamente, no digamos ya para encontrar un empleo productivo o para realizarse personalmente.

Acojo con satisfacción este primer *Informe mundial sobre la discapacidad*, que contribuirá grandemente a nuestro conocimiento de la discapacidad y de su impacto en las personas y la sociedad. En él se destacan los diferentes obstáculos que afrontan las personas con discapacidad (en las actitudes y obstáculos físicos y financieros).

Superar esos obstáculos está a nuestro alcance.

De hecho, tenemos el deber moral de eliminar los obstáculos a la participación y de invertir fondos y conocimientos suficientes para liberar el inmenso potencial de las personas con discapacidad. Los gobiernos del mundo no pueden seguir pasando por alto a los cientos de millones de personas con discapacidad a quienes se les niega el acceso a la salud, la rehabilitación, el apoyo, la educación y el empleo, y a los que nunca se les ofrece la oportunidad de brillar.

En el informe se formulan recomendaciones para la adopción de medidas a escala local, nacional e internacional. Por consiguiente, será una herramienta inestimable para las instancias normativas, los investigadores, practicantes, defensores de los derechos y los voluntarios relacionados con la discapacidad. Mi esperanza es que, a partir de la *Convención sobre los Derechos de las Personas con Discapacidad*, y ahora con la publicación del *Informe mundial sobre la discapacidad*, este siglo marque un giro hacia la inclusión de las personas con discapacidad en las vidas de sus sociedades.

Profesor Stephen W Hawking



THE WORLD BANK



# Campaña OMS | BM: “Barreras discapacitantes. Quiebre para incluir”

World Health Organization  
THE WORLD BANK



**DISABLING BARRIERS  
BREAK TO INCLUDE**

People with disabilities have the right to decent work. Anti-discrimination legislation, accessible workplaces, access to micro-finance and measures such as vocational training and rehabilitation can assist people with disabilities to work and be productive.

[www.who.int/disabilities](http://www.who.int/disabilities)



Las personas con discapacidad  
tienen derecho a  
un trabajo decente.

World Health Organization  
THE WORLD BANK



**DISABLING BARRIERS  
BREAK TO INCLUDE**

Rehabilitation promotes the participation of people with disabilities in their societies. Integrated and decentralized rehabilitation services, the improved provision of wheelchairs, hearing aids and other devices, and training to ensure a sufficient supply of rehabilitation professionals can enable people with disabilities to achieve their potential.

[www.who.int/disabilities](http://www.who.int/disabilities)



Las rehabilitación promueve  
la participación de personas  
con discapacidades en sus sociedades.

World Health Organization  
THE WORLD BANK



**DISABLING BARRIERS  
BREAK TO INCLUDE**

All children have the right to education. Clear policies on the inclusion of children with disabilities in education, accessible schools, appropriately trained teachers, specialized support for individual students, and the involvement of families and communities will help improve education for children with disabilities.

[www.who.int/disabilities](http://www.who.int/disabilities)



Todos los niños tienen derecho  
a la educación.

World Health Organization  
THE WORLD BANK



**DISABLING BARRIERS  
BREAK TO INCLUDE**

People with disabilities can live independently in their communities. Investment in a range of well-regulated and responsive support services such as respite care, the services of a personal assistant, and sign language provision among others can ensure dignity and well-being for people with disabilities and their families.

[www.who.int/disabilities](http://www.who.int/disabilities)



Las personas con discapacidad  
pueden vivir independientemente  
en sus comunidades.

World Health Organization  
THE WORLD BANK



**DISABLING BARRIERS  
BREAK TO INCLUDE**

The development and enforcement of legislation on accessibility, the addition of universal design for buildings, roads, modes of transport and information and communication technology, and specialized training for architects, engineers and designers among others can help to ensure that people with disabilities have equal access to their environments.

[www.who.int/disabilities](http://www.who.int/disabilities)



Asegurar que las personas  
con discapacidad tengan igual  
accesibilidad a sus entornos.

World Health Organization  
THE WORLD BANK



**DISABLING BARRIERS  
BREAK TO INCLUDE**

Better access to free and affordable health care, broader health insurance coverage, appropriately trained health care workers, and the empowerment of people with disabilities to better manage their own health needs will improve the health of people with disabilities.

[www.who.int/disabilities](http://www.who.int/disabilities)



Mejor acceso a servicios de salud  
gratuitos y a costos accesibles.

CPU en la web:  
[www.psicologos.org.uy](http://www.psicologos.org.uy)  
<http://facebook.com/cpu.uruguay>