



¿INCLUSIONES  
EXCLUSIVAS?

**BASTA**

- CPU hace seguimiento al llamado del MIDES
- Lanzamiento WISC IV en CPU
- Ante la reciente tragedia:  
¿Por qué los japoneses no lloran?
- Psicología y Cine:  
La bailarina que se transformó en cisne
- Los comienzos de la psicología:  
Recordando a Juan Carlos Carrasco
- Pilar Sordo:  
La nueva gurú latinoamericana

# A G E N D A

## DOS MIL ONCE

### **X Congreso Sudamericano de Psicología del Deporte y del Ejercicio**

6 al 9 de abril de 2011 - Buenos Aires, Argentina.

Organizan:

APDA (Asociación Psicología del Deporte Argentina) y  
SOSUPE (Sociedad Sudamericana de Psicología del Deporte y del Ejercicio)  
Más información en [www.sosupe2011argentina.com.ar](http://www.sosupe2011argentina.com.ar)

---

IV Jornada Científica de ARA-PSIC

Temas Psicológicos Contemporáneos

### **EL DIAGNÓSTICO, EL PRONÓSTICO, LA PREVENCIÓN**

8 de abril de 2011 – Ciudad De Bahía Blanca - Argentina

ARA-PSIC

Asociación Rorschach Argentina para el Sistema Comprehensivo

[www.arapsic.org](http://www.arapsic.org)

Delegación Bahía Blanca

Tel: (0291) 4547837 - Cel.: (0291) 154071767

[arapsic\\_bahiablanca@hotmail.com](mailto:arapsic_bahiablanca@hotmail.com)

---

XII Congreso Internacional de Gestalt

### **UMBRAL DE LA UNIDAD**

5 al 8 de mayo de 2011 – Argentino Hotel – Piriápolis

[www.xiicongresointernacionaldegestalt.com](http://www.xiicongresointernacionaldegestalt.com)



Por informes: [secretaria@congrpsicovincular.com.ar](mailto:secretaria@congrpsicovincular.com.ar)

---

XII Jornadas de Psicología de las Organizaciones y el Trabajo:

### **“EL ESTADO DEL ARTE”**

18y 19 de agosto de 2011 – Facultad de Psicología (UdelaR)

Por informes: [a:ptrabajo@psico.edu.uy](mailto:a:ptrabajo@psico.edu.uy) – [jornadastrabajo@psico.edu.uy](mailto:jornadastrabajo@psico.edu.uy)

---

IV Congreso Iberoamericano de Psicogerontología

### **“SUBJETIVIDAD, AMBIENTE y DESARROLLO”**

Encuentro Regional de Adultos Mayores

26 al 28 de octubre de 2011

Universidad de La Habana - Cuba

Por informes:

MSc. Teresa Orosa Fraíz. Presidente del Comité Organizador:

[torosa@infomed.sld.cu](mailto:torosa@infomed.sld.cu)

MSc. Eduardo A. Triana Álvarez. Presidente del Comité Científico: [fiam@infomed.sld.cu](mailto:fiam@infomed.sld.cu)

## página      contenido

1	<b>EDITORIAL</b>
2	<b>Nota de Opinión</b> <b>MIDES/ INFAMILIA REPRODUCE LA EXCLUSIÓN</b> <b>QUE INTENTA ERRADICAR</b>
4	<b>Aporte</b> <b>MINDFULNESS Y PSICOTERAPIA</b>
10	<b>UNA MIRADA DESDE LA PSICOLOGÍA</b> ARTÍCULO DE OPINIÓN ENVIADO POR EL LIC. JAVIER GROTIUZ <b>LA BAILARINA QUE SE TRANSFORMÓ EN CISNE</b>
14	<b>CLUB DE DONANTES DE SANGRE</b>
16	<b>LOS COMIENZOS DE LA PSICOLOGÍA COMUNITARIA</b> Recordando a Juan Carlos Carrasco
18	<b>Lanzan Uruguay Concurso</b> <b>LO QUE IMPORTA ES COMPETIR</b>
20	<b>De lo que se habla hoy</b> <b>LA NUEVA GURÚ LATINOAMERICANA</b>
26	<b>¿POR QUÉ LOS JAPONESES NO LLORAN?</b>
28	<b>RECIBIMOS Y COMPARTIMOS CON NUESTRO COLECTIVO</b>
29	<b>PRESENTACIÓN DEL WISC IV</b> <b>EN LA SEDE DE LA COORDINADORA</b>





# COORDINADORA DE PSICÓLOGOS DEL URUGUAY

Martínez Trueba 1191/1193

Montevideo - Uruguay

Telefax 2 410 66 24\*

E-mail: [cpu@psicologos.org.uy](mailto:cpu@psicologos.org.uy)

[www.psicologos.org.uy](http://www.psicologos.org.uy)

## Administración

[socios@psicologos.org.uy](mailto:socios@psicologos.org.uy)

[mesaejecutiva@psicologos.org.uy](mailto:mesaejecutiva@psicologos.org.uy)

(Propuesta de Temas para Mesa Ejecutiva)

## Mesa Ejecutiva

Lic. Ps. Rosanna Ferrarese  
Secretaría General

Lic. Ps. Álvaro Hernández Villar  
Secretaría de Finanzas

Lic. Ps. Freddy Zelayeta  
Secretaría de Organización

Lic. Ps. Viviana Coteló  
Secretaría de Difusión

Lic. Ps. Susana Ferrer  
Secretaría de Asuntos Gremiales

Lic. Ps. Raquel Oggiani  
Secretaría de Convenios y Asuntos Sociales

Lic. Ps. Betina Henderson  
Secretaría de Agrupaciones

## Comisión Administradora del Fondo de Solidaridad Social

Lic. Ps. Estrella Mussio

Lic. Ps. Mónica Ferreira

Lic. Ps. Fanny Balter

Lic. Ps. Miriam de Moraes

Lic. Ps. David Cibulis

## Comisión Fiscal

Lic. Ps. Esther Reyes

Lic. Ps. Gabriela Moreira

Lic. Ps. Lourdes Langone

# EDITORIAL

Nos encontramos nuevamente desde el editorial que nos reúne todos los meses en este espacio de reflexión.

Espacio que deseamos sea generador de nuevas inquietudes sobre nuestro quehacer profesional, laboral, humano.

En este entendido aportamos para la discusión y el abordaje crítico de lo que acontece en nuestra sociedad y en especial todo lo referente a nuestra condición de psicólogos.

Son tiempos de confrontación ideológica y epistemológica muy marcados.

Sin temor a la palabra “confrontación” que en su mejor acepción será “poner una cosa enfrente de la otra”.

Eso es lo que hemos tratado de hacer desde que el MSP nos anuncia la implementación del Plan Nacional de Salud Mental, intentar confrontar las diferentes posiciones, la del ministerio y la de nuestro colectivo, puesto que en el momento de ir acordando sobre tan sentido tema, **no fuimos convocados, a pesar de mostrar interés, en principio de ambas partes.**

Es necesario confrontar ideológicamente porque no hay que tener miedo a las palabras y mucho menos a las acciones y más aún cuando estamos convencidos que esta es una lucha sin claudicación a favor de todos y sin exclusiones.

Si, lucha, esfuerzo por conseguir algo, y ¡seguro que nosotros sabemos qué significa estar ahí, hacerse presente y mantener la profesión a la vista, a mano de quienes nos necesitan!

Confrontación epistemológica también, poner frente a frente metodologías que hacen a la esencia, al origen de nuestras intervenciones.

Somos **PSICÓLOGOS**, trabajamos con, para, desde las personas, con sus aspectos más dinámicos, afectivos, anímicos, inconscientes o como aceptemos llamarlos.

Somos artesanos y científicos, somos manos, cuerpos, mentes, almas que atendemos el padecer, el devenir, la vida de otros también con cuerpos, mentes y almas.

Pero somos uno, uno frente a otros, no somos partes ni meras definiciones diagnósticas.

Por eso que confrontamos y reafirmamos que la psicología es realmente para todos, no solamente para los “vulnerables” o las tipologías establecidas con anterioridad en base a semiologías.

No es un criterio médico el que rige el mundo, aunque muchas veces parece que así lo fuera.

De esta manera estamos parcializando la realidad y la estamos viendo con un ojo solo, aunque aquí cabe el dicho **“no hay peor ciego que el que no quiere ver...”**

Por eso confrontamos, porque siempre estamos intentando ver la realidad con varios ojos, y no la queremos ver “tuerta”, para eso nos enseñaron muchos maestros, de la profesión y de la vida. Confrontamos porque es nuestra esencia, ser psicólogo y no cuestionar, es una contradicción misma.

Si es verdad que también el mundo es contradictorio, pero siempre intentaremos aportar para ver más allá de lo obvio y construir siempre algo mejor para todos.

No estamos conformes con este Plan, porque vemos más allá, a pesar de escuchar que todo es “progresivo” (palabras del ministerio), vemos más allá con la incertidumbre de saber que partimos de modelos que no compartimos.

Por eso nuestras voces no se callan, en honor a todas nuestras luchas, en honor a todos nuestros colegas que tanto hacen por la psicología, estén donde estén.

En honor fundamentalmente al derecho a la salud integral de la gente sin exclusiones, sin filtros ni postergaciones, en honor a la psicología para todos, sin excluidos y sin exclusores, decimos que esta lucha continúa...



## Nota de opinión

# MIDES/ INFAMILIA REPRODUCE LA EXCLUSIÓN QUE INTENTA ERRADICAR

Recientemente dimos cuenta de la convocatoria, cerrada a los integrantes de la FUPSI, para postulaciones a un puesto de consultor que cumpliría funciones en el programa de niñez y adolescencia en situación de calle extrema, de Infamilia. También difundíamos que estaríamos en contacto con Infamilia por esta situación

Lamentablemente el Ministerio canceló esa reunión con la CPU (28/3/11) debido a la difusión de la noticia que, a nuestro entender, contenía un oscuro mecanismo de reclutamiento.

Ello privó de una información necesaria, pero, como existen muchos modos de informar, tal vez Mides/Infamilia dispongan ofrecer las explicaciones, que no quisieron dar directamente a la CPU, por otras vías.

No obstante, para el colectivo de psicólogos, consideramos que esta es una vía regia de comunicación, análisis y reflexión.

De todos modos, lo más importante está consumado como para que podamos comentarlo ahora. Los detalles relativos a la contratación del consultor están expresados en un documento denominado "Términos de Referencia" donde se explica que *"...la ejecución del programa se realiza en conjunto con organismos co-ejecutores.... y en asociación con organizaciones de la sociedad civil."* También se explicita que *"El consultor desempeñará tareas en el marco del Área Técnica, en apoyo al componente 1. Desarrollo y Consolidación de Acciones Inclusivas, en el subcomponente Adolescencia..."* Posteriormente se exponen múltiples detalles de las tareas a realizar, para cuyo conocimiento exhaustivo remitimos a la lectura del documento completo en [www.psicólogos.org.uy](http://www.psicólogos.org.uy)

Es en este marco y con esta finalidad que se seleccionaría a un profesional cuyo perfil se establece así:

*"Psicólogo/a egresado de universidades reconocidas por el Ministerio de Educación y*

*Cultura, con experiencia de trabajo profesional con niños, niñas y adolescentes de poblaciones vulnerables y, en particular, con el perfil de la población del proyecto."*

Aquí mencionamos, al pasar, un error que consiste en adjudicar al Ministerio de Educación y Cultura un papel legitimador de los títulos universitarios de psicología, olvidando que existe la ley 17154 que legalizó esta profesión, en 1999.

En relación al llamado:

¿Cómo y porqué se llega a clausurar la posibilidad que los que cumplen ese perfil puedan aspirar a desempeñar dichas tareas?

¿Cómo se llega a determinar que sólo serán postulantes los psicólogos que sean parte de instituciones de formación privadas que se agrupan en otra institución no menos privada?

¿Cuál es el fundamento para justificar que sólo los integrantes de esas organizaciones que forman una federación, y ninguna otra, pueden presentarse a la aspiración?

En el caso que el Ministerio haya tenido la intención de continuar en la línea de trabajo con la sociedad civil organizada:

¿Cuándo se realizó un llamado público para que las OSC que quisieran trabajar por el tema niñez en situación de calle, psicólogos consultores, etc., se presentaran mediante bases o requisitos?

En la coordinadora de Psicólogos no tuvimos esta información.

## LOS NNA EN SITUACIÓN DE CALLE EXTREMA

Los niños, niñas y adolescentes en tal situación no lo están tan sólo por carecer de otro lugar donde habitar; en rigor, integran un conjunto de relaciones y circunstancias que los determinan en esa posición; condiciones que son producciones

históricas de complejidad y que se podrían denominar “excluyentes”.

Los programas y acciones que se propone Mides/Infamilia, apuntan a reducir y, si fuera posible, revertir dichas condiciones, generando lo que se llama “inclusión”, definida como proceso democrático que integra la superación de las condiciones políticas, sociales, económicas y culturales que generaron la exclusión.

La inclusión se genera en oposición a las dinámicas que forzaron la marginación y la pérdida de los derechos de quienes están en la posición excluida; en el caso que nos ocupa, los niños y adolescentes de la calle. Dichas fuerzas excluyentes no son efectivas tan sólo para la niñez y la adolescencia; dicho de otra manera, el conjunto de factores que determinan que en un contexto social exista la niñez en situación de calle, es producto de un estado de cosas que comprende a todas las áreas de dicho contexto, algunas de ellas son: las tasas de empleo y desempleo; el acceso a la educación; las oportunidades de desarrollo personal; la calidad de la atención sanitaria; las igualdades/ desigualdades de género; la violencia de los relacionamientos sociales; la distribución de la riqueza; el acceso a la vivienda digna; la vigencia y funcionamiento de las instituciones políticas; la producción de bienes y servicios; etcétera.

De manera que, los esfuerzos que una organización gubernamental realiza por revertir las injustas situaciones de la población que se encuentra en su área de acción, nunca serían suficientes si intentara abarcar todas las áreas en las que se refleja la desigualdad generatriz. **Sin embargo podría intentar no reproducir aquello contra lo que dirige su acción.**

Mides/Infamilia ha desarrollado muy intensas y acertadas políticas de inclusión en contra de intensas fuerzas tendientes a mantener aquellas desigualdades.

Sin embargo, no se ha librado aún de la carga de una tradición que lo habita, legado histórico que recibe de la administración pública.

Esta herencia parece pesar en este novel ministerio al que seguramente no le es fácil

desprenderse de determinantes de dominación y colonialismo ideológico que suelen acompañar, contradictoriamente, los procesos de emancipación.

En el caso del llamado a un consultor, más allá de lo que se propuso, como interés superior, este Ministerio tropieza con aspectos de su herencia; en particular, con uno de los reflejos del poder dominante: la creencia de que hay soluciones y existe quien las sabe; cuando, en realidad, lo que existen son complejos problemas para los que no existen soluciones sino que hay que generarlas. Con estas ideas, equivocadamente, **acuden a quienes detentan un supuesto saber, y los contratan en exclusiva, reproduciendo de esa manera, sin percibirlo, uno de los mecanismos del dominio y el control.**

Precisamente, la acumulación del saber y la información es una de las componentes fundamentales de los mecanismos del poder; conjuntamente con el acopio de capital; la privatización de lo público; el control de los medios de comunicación; la ostentación de la fuerza; el “lobby” político; así como lo es **la discriminación de los aspirantes a trabajar que no pertenezcan a ciertos círculos sociales** (supuestamente científicos).

¿Acaso es disparatado pensar que los factores enumerados anteriormente están muy ajenos a la determinación de la situación de calle de los niños y adolescentes uruguayos?

¿Acaso es disparatado decir que los mecanismos de exclusión atraviesan todos los órdenes, también, en algunas ocasiones, los llamados que deben ser públicos?

¿Habrá equivocado Mides/Infamilia el procedimiento de reclutamiento de un consultor por utilizar uno de los mecanismos preferidos de la exclusión: el de no tener “prestigio”?

¿Habrá equivocado Mides/Infamilia el procedimiento basado en el “sólo para algunos” cuando debe ser para todos?

## MINDFULNESS Y PSICOTERAPIA

**PSIC. MARGARITA UNGO**

*marungo@montevideo.com.uy*

En los últimos 10 años hemos presenciado un aumento creciente del interés de los investigadores en psicoterapia y en neurociencia en las prácticas de meditación de las tradiciones Budista y Zen, fundamentalmente. Se viene investigando sus efectos en el cerebro y la mente, en campos diversos como las emociones, los estados de ánimo positivos, y las emociones destructivas, el estrés, los mecanismos inmunitarios, los procesos atencionales, la empatía, etc.

Terapeutas de diferentes corrientes, vienen desarrollando nuevos modelos de psicoterapia, en los que se incluyen prácticas de meditación, que cuentan con validación empírica.

En el campo de la salud estas prácticas de meditación, que se han adaptado de diversas formas, se conocen como mindfulness, que se traduce habitualmente al español como atención plena.

### CONCEPTO

“Es simplemente una forma práctica de estar más en contacto con la plenitud de nuestro ser por medio de un proceso sistemático de autoobservación, de autoindagación y de acción atenta”. Kabat-Zinn

Atención plena significa prestar atención, de manera deliberada al momento presente.

Es una práctica basada en la meditación vipassana, que busca mantener la atención centrada en la experiencia inmediata, con curiosidad, apertura, aceptación.

Se atiende a la experiencia presente sin juzgarla con mente de principiante, sin esforzarse, con desapego. (Kabat- Zinn 2003)

Mindfulness, es una actividad no conceptual y no lingüística, más fácil de experimentar que de describir con palabras, es estar en contacto con el momento presente, tener conciencia de lo que se está haciendo. Es el opuesto del piloto

automático, y tiene que ver con la calidad de la conciencia con que vivimos.

Dos aspectos definen la práctica de la atención plena: concentración y darse cuenta. Se trata de mantenernos conectados, y darnos cuenta cuando la conciencia se ha ido hacia otro objeto, volviendo amablemente hacia el soporte de la atención elegido.

Se puede hacer mindfulness, centrándose en la respiración, en una actividad cotidiana, en las sensaciones corporales, una emoción, los propios pensamientos. Observando la experiencia presente elegida, con amabilidad, procurando aceptar lo observado con ecuanimidad, sin evitar lo displacentero ni aferrarse a lo placentero. (Miró 2006)

Esta forma de prestar atención, permite desarrollar mayor conciencia, claridad y aceptación de la realidad del momento presente.

Habitualmente nuestra mente está fuera de nuestro momento presente, distraída en



proyectar hacia el futuro, controlar, rumiar acerca de las cosas que hubiéramos querido que pasaran o que deseamos que pasen.

Este hábito vagabundo de nuestra mente, hace que vivamos muchos veces en piloto automático, sin conciencia, limitando nuestra capacidad de comprender nuestra mente y nuestras acciones.

## MINDFULNESS Y NEUROCIENCIA

La tecnología de la neuroimagen, y el procesamiento computarizado de las señales electroencefálicas, han permitido estudiar los correlatos neurobiológicos de los pensamientos y las emociones.

Desde el 2002 a la fecha se han incrementado las investigaciones que nos permiten saber lo que sucede en el cerebro cuando se practica mindfulness.

Numerosas investigaciones realizadas sobre meditadores experimentados, y noveles meditadores, comparados con población no clínica que no ha tenido experiencia en mindfulness, permiten arribar a primeras conclusiones que subrayan la influencia de la práctica sobre la activación cerebral izquierda.

Las investigaciones van sumando evidencia de que el mindfulness activa las zonas cerebrales vinculadas a la reactividad a los estímulos positivos, la habilidad para afrontar estados de ánimo negativos. Favorece la aproximación frente a la evitación, contribuye al restablecimiento del equilibrio emocional, y influye positivamente en las respuestas del sistema inmune. (Goleman 2003, Simón 2006)

Los procesos atencionales y afectivos son habilidades que pueden entrenarse.

La práctica de la atención plena flexibiliza las respuestas automáticas, permite percibir la riqueza de matices que se produce en los niveles sensoriales iniciales, y se va perdiendo a medida que los procesos superiores, asimilan sus contenidos a categorías determinadas. (Simón 2006) Nos permite abrirnos a la riqueza de la experiencia, a lo nuevo que ella puede aportarnos y que normalmente quedan filtrados por los procesos superiores que interpretan la experiencia.

Cuando la información entrante, es procesada por los centros nerviosos superiores, es modelada por las redes neuronales que filtran esa información, según la experiencia vital de cada persona.

Estos procesos fueron denominados por Engel, Fries y Singer (citados por Simón 2006), procesos de arriba abajo, diferenciándolos de los procesos abajo arriba que rigen la entrada de información desde los sentidos.

Los procesos de arriba abajo, han tenido en la evolución humana un importante papel para la sobrevivencia, permitiendo discernir rápidamente y dar significado a lo percibido. Pero en este proceso, que trata de hacer encajar lo nuevo en las categorías disponibles para clasificarla, se pierde gran parte del material entrante, que no es fácilmente asimilable por las viejas categorías.

Recientes investigaciones parecen apuntar a que la práctica sostenida de la meditación puede llevar los efectos del mindfulness, entendidos como estado, a rasgo, actuando sobre las estructuras cerebrales de modo permanente. (Simón 2006)



## APLICACIONES CLÍNICAS

La investigación en psicoterapia (Perez, Ma Antonia; Botella, Luis 2006) con poblaciones clínicas ha permitido concluir que la práctica del mindfulness mejora la respuesta terapéutica en los siguientes trastornos:

- Recaídas en depresión crónica
- Ansiedad
- Trastorno de personalidad límite
- Trastorno obsesivo-compulsivo
- Trastornos alimentarios
- Adicciones
- Dolor crónico
- Estrés

## DIFERENTES FORMAS DE INTEGRAR LA ATENCIÓN PLENA

Son muchos los modelos de psicoterapia empíricamente validados que integran mindfulness como componente central de sus abordajes, incluyéndolo de diversas formas. Las llamadas terapias de tercera generación dentro del marco cognitivo conductual, terapias que derivan del psicoanálisis y terapia familiar.

Los más conocidos son:

- Reducción del estrés basado en mindfulness. Kabat-Zinn (2003)
- Terapia conductual dialéctica. Linehan, M. (1993)
- Terapia cognitiva basada en mindfulness. Sigal, M., Williams, Teasdale. (Perez y Botella 2006)
- Terapia de aceptación y compromiso. Hayes, Strosahly, Houts, (Perez y Botella 2006)
- Terapia relacional breve. Safran y Muran (2005)

Los modelos de psicoterapias integrativas, usan y enseñan de modo diverso las técnicas a sus pacientes.

Kabat-Zinn (2003), pionero en la integración de mindfulness en el campo de la salud, trabaja en el marco de un Hospital Universitario. Dirige hace más de 25 años el Programa de la Clínica de Reducción del estrés del Centro Médico de la Universidad de Massachusetts. El enfoque es grupal, con una frecuencia semanal, durante ocho semanas y un retiro del grupo de varias horas hacia el final del proceso.

Los pacientes son referidos por sus médicos, y se integran al programa de forma paralela a sus respectivos tratamientos, concurren para mejorar el estrés derivado de múltiples orígenes: afecciones médicas, dolor crónico, problemas emocionales, estrés laboral, etc.

Todos los modelos de psicoterapia que integran la atención plena son tributarios de los trabajos de Kabat-Zinn y su equipo, así como de la profusa investigación que se ha desarrollado.

Los programas MBSR y REBAP ( siglas en ingles y español ), están hoy día presentes en muchísimas ciudades del EEUU, Europa y América del Sur.

Linehan (2006), que trabaja con pacientes con trastorno de personalidad límite, propone un marco grupal para la práctica de mindfulness, paralelo a la las sesiones individuales de psicoterapia.

Los otros modelos se pueden aplicar a sesiones de trabajo individual.

La práctica de la atención plena, requiere un compromiso por parte del practicante, cuanto mayor sea la práctica formal e informal tanto más se integrará como una herramienta en la vida de la persona. En este sentido, la participación en un grupo de entrenamiento en atención plena, es un factor que ayuda a la sinergia positiva en el proceso de adquirir las nuevas habilidades.

El instructor mindfulness según Miró (2006), debe tener una formación de maestría en alguna de las psicoterapias existentes, formación personal en mindfulness, y en trabajo corporal.

## **LA ATENCIÓN PLENA COMO MARCO INTEGRADOR DEL LAS PSICOTERAPIAS**

Para algunos autores (Miro 2006), mindfulness puede ser un nuevo marco integrador para las psicoterapias.

Una de las fortalezas de la atención plena desde el punto de vista de las psicoterapias es que desarrolla el yo observador y favorece una desidentificación con respecto al guión con el que armamos la narrativa de la historia de nuestro ego.

Esta narrativa, junto con los automatismos defensivos, constituye el cristal deformante con el que percibimos. Los meditadores experimentados pueden llegar a ser más concientes de esta lente deformante, y percibir la información entrante tal como es captada por nuestros sentidos.

Según Simón (2006) la información entrante llega a nosotros a través de ocho canales:

- Los cinco sentidos clásicos
- La interocepción (sensaciones viscerales y propioceptivas)

- La comprensión de la mente propia y ajena (teoría de la mente)
- El sentido relacional, la resonancia o disonancia en nuestras relaciones interpersonales, que nos permite sentirnos sentidos.

Cuando estamos en mindfulness, podemos prestar atención plena a cada uno de estas ocho corrientes de información, de forma alternada según el ejercicio que realicemos.

Así podemos contactar en conciencia plena, con una riqueza de datos que comúnmente pasan desapercibidos, no llegan a la conciencia, o son deformados.

Mindfulness permite desactivar parcialmente los procesos de arriba-abajo, según la experiencia de cada meditador, y captar la riqueza de la experiencia en todos sus matices.

Según Miró (2006) la atención plena es la situación de observación mínima y necesaria para la autoobservación terapéutica, para desarrollar el yo observador, y obtener una comprensión de la propia experiencia.

## **EL DESARROLLO DE LA ATENCIÓN PLENA DEL TERAPEUTA**

La práctica de la atención plena apunta directamente al fortalecimiento y refinamiento de las habilidades terapéuticas básicas, los llamado factores comunes de todas las psicoterapias: el vínculo terapéutico, desarrollo de la empatía, capacidad de escucha,

### **“Grupo de Trabajo sobre clínica y el oficio del terapeuta”**


Coordinan:

**Lic. Psic. Ana Paula Yáñez**

**Lic. Psic. Sergio Garfinkel**

Teléfonos: 2401 3838 – 2708 1264

**Comienzo abril 2011**



capacidad de contactar con las emociones con ecuanimidad.

En EEUU, varios países de Europa y América del Sur, se enseña Mindfulness a los terapeutas para enriquecer cualquier forma de psicoterapia, promoviendo y profundizando la presencia terapéutica, la capacidad de permanecer atento, plenamente conciente y conectado momento a momento con el paciente.

## MINDFULNESS EN URUGUAY

El grupo "Psicoterapias integrativas" viene trabajando desde el año 2009, en la integración de la atención plena a la práctica psicoterapéutica.

Para ampliar información y leer más artículos sobre éste y otros temas de integración en psicoterapia se puede visitar al blog: [www.psicoterapiasintegrativas.com](http://www.psicoterapiasintegrativas.com)

(\*) Nota: La información y comentarios aquí vertidos son de exclusiva responsabilidad del Autor.

## BIBLIOGRAFÍA

- Araya, C. (2010) El mayor avance es Detenerse. Mindfulness en lo cotidiano. Ed. Mago
- Epstein, M. (1995) Thoughts without a Thinker . Basic Books
- Goleman, Daniel (2003). Emociones destructivas. Ed. Vergara
- Goldstein J, Kornfield, J. ( 2009). Vipassana Ed Kairós
- Hick, E y Bien T. ( 2010). Mindfulness y Psicoterapia . Ed Kairós
- Linehan, Marsha (1993). Cognitive-Behavioral Treatment of Borderline Personality Disorder. The Guilford Press
- Linehan, Marsha (1993). Manual de los tratamientos de los trastornos de personalidad límite. Paidós
- Miró Ma. Teresa (2006). La atención plena como intervención clínica para aliviar el sufrimiento y mejorar la convivencia, en Revista de psicoterapia. Mindfulness y Psicoterapia. Espoca II.Volúmen XVII. 2º/3ª trimestre 2006
- Perez, Ma. Antonia y Botella, Luis (2006). Conciencia plena y psicoterapia: concepto, evaluación y aplicaciones clínicas, en Revista de psicoterapia. Mindfulness y Psicoterapia. Espoca II.Volúmen XVII. 2º/3ª trimestre 2006
- Safran, JD y Muran, JC. (2005). La alianza terapéutica. Una guía para el tratamiento relacional. Bilbao Descée de Brouwer
- Simón, Vicente (2006). Mindfulness y neurobiología, en Revista de psicoterapia. Mindfulness y Psicoterapia. Espoca II.Volúmen XVII. 2º/3ª trimestre 2006
- Ungo, M. (2010) Integración del mindfulness a la psicoterapia: clarificando conceptos. [www.psicoterapiasintegrativas.com](http://www.psicoterapiasintegrativas.com)
- Ungo, M. (2010) Mindfulness y educación. [www.psicoterapiasintegrativas.com](http://www.psicoterapiasintegrativas.com)
- Varela, F. y Hayward J. 1997 Un puente para dos miradas. Ed. Dolmen
- Kabat-Zinn, Jon (1990). Vivir con plenitud las crisis. Ed. Kairós.
- Kabat-Zinn, Jon (2009) Mindfulness en la vida cotidiana. Ed Paidós



**CEMEPSI**

# Centro Médico Psicoanalítico

**Instituto de formación  
en psicoterapia**

Habilitación en trámite ante el MEC (N° 2009/3114)  
Miembro titular de FUPSI

Dirección académica:  
**Mag. Dra. Gladys Tato**

## ¿Por qué formarse en psicoterapia?

La formación en psicoterapia es diferente a la de un psicólogo o psiquiatra. La calidad de la "relación terapéutica" es la que ayuda a generar un cambio en quien consulta. Por eso la psicoterapia implica la necesidad de una formación profunda y sistematizada.

## Ventajas de estudiar en el Centro Médico Psicoanalítico

- \* Para una visión completa de los autores fundamentales de la corriente psicoanalítica.
- \* Realización de prácticas a partir del segundo año de formación.
- \* Los alumnos cobrarán los honorarios de los pacientes que supervisen.
- \* Supervisión de las prácticas diagnósticas y procesos psicoterapéuticos.
- \* Brinda herramientas y habilidades terapéuticas para la práctica clínica.
- \* Grupos reducidos.
- \* Formación de régimen intensivo.
- \* Docentes con años de formación y trayectoria.

## Inscripciones abiertas 2011

### -- Carreras:

- \* Especialización teórica en la comprensión psicoanalítica del enfermar
- \* Psicoterapia psicoanalítica general
- \* Psicoterapia psicoanalítica de niños
- \* Especialización teórica en psicofarmacología básica y neurociencia
- \* Comprensión psicoanalítica de los distintos estados afectivos (curso breve)

## Informes e inscripciones

2409 33 52 / 091 22 96 22 | [secretaria@cemepsi.com.uy](mailto:secretaria@cemepsi.com.uy) | [cemepsi.com.uy](http://cemepsi.com.uy)

# UNA MIRADA DESDE LA PSICOLOGÍA

ARTÍCULO DE OPINIÓN ENVIADO POR EL LIC. JAVIER GROTIUZ(\*)

## LA BAILARINA QUE SE TRANSFORMÓ EN CISNE



Muchos ya la han visto y otros seguramente irán a verla atraídos por la publicidad de los Oscar. Al margen de toda esa parafernalia creo que El Cisne Negro es una película que vale la pena por muchos motivos y en particular para quienes estamos vinculados a la psicología.

Es una película interesante, aunque complicada e intrincada donde hay juegos de engaños o intentos de engaño (por parte del director de la película), donde muchas situaciones no quedan claras a excepción de la locura de la protagonista. No se necesita prehistoria para darse cuenta del proceso que está viviendo el personaje de Nina, interpretado por Natalie Portman muy exitosamente y por el cual ganó el Oscar a la mejor actuación.

Es una película que muestra muy bien el desencadenamiento de una psicosis. Nina transmite perfectamente toda la rigidez psicológica de su estructura y como se va haciendo añicos al igual que los espejos que se rompen en su imaginación y en la realidad producto de las alucinaciones y la desestructuración progresiva de la personalidad que vemos a lo largo de la película.

Es claro como al comienzo ella no puede darle significado a eso que le pasa, que la atterra y angustia. Esas caras de terror son lógicas en ese contexto en el cual le están sucediendo muchas cosas a las cuales la protagonista

no logra darle sentido ni ubicar dentro de su historia, muy por el contrario siente que la invaden, la acosan, la perturban.

¿Y que efectos genera todo eso en el espectador? He visto personas encantadas y fascinadas con la película, he visto gente que no pudo terminar de verla incluso con más de un intento fallido, y sé que hay personas que sintieron profundo rechazo por la película.

Verla genera emociones fuertes en los espectadores eso no hay dudas, al punto incluso que en Letonia un hombre policía de 27 años le disparó a otro porque lo molestaba haciendo ruido comiendo pop.

Se trata de una película que llega a transmitir muy bien (de ahí los efectos que genera) la fibra íntima de la locura donde el pensamiento y la percepción (entre otras cosas) aparecen groseramente alterados (eso que tanta seguridad nos da) y por eso puede generar mucho rechazo.

Nos introduce en un mundo interior claramente conmovido, justamente en el punto de sostén de la subjetividad y el yo: lo que Freud llamo el principio de realidad. Se pueden apreciar varios fenómenos que van generando de a poco la caída y hundimiento de la protagonista: disociación, sentimientos siniestros de total ajenidad al sujeto, (lo ominoso), alucinaciones, delirios y despersonalización.

Para que se desencadene la psicosis como le pasó a Nina se tienen que dar al menos dos condiciones: que tenga previamente una estructura psicótica y confrontarse en la vida con alguna situación en la cual debe recurrir a ciertos significantes simbólicos de los cuales carece porque están forcluidos, muy fuera de la posibilidad de integrarlos en su historia. En este caso se conjugan dos situaciones que se reúnen en una. Es decir el contacto

con la sexualidad y lo pulsional, elementos hasta ahora ausentes hasta la llegada del director y sus provocaciones, para lograr que ella desempeñe el papel del cisne negro y en segundo lugar alcanzar una meta: ser la bailarina principal de la compañía. Todo esto la sumerge en una cuestión persecutoria con sus posibles rivales, por un lado Lily quien sería su suplente (papel interpretado por Mila Kunis) y por otro con Beth ex bailarina principal (interpretado por Winona Rider.)

Se puede establecer cierto paralelismo sin forzar demasiado las cosas (o si... uds. dirán) entre la historia que se da en la película y el conocido cuento el patito feo. El cisne negro es como una versión en negativo del patito feo ya que los descubrimientos que acompañan a los cambios y la imagen corporal en vez de llevar hacia la afirmación de la personalidad y consolidación de la estructura psicológica es totalmente a la inversa. El patito feo en determinado momento logra al fin encontrar una madre, quien lo recibe con júbilo y rápidamente lo integra en el núcleo familiar y en la cadena fraterna. Reconociéndolo así como alguien que se pueda llamar hijo, hermano incluso perteneciente a una especie, dándole un lugar en el mundo.

Esto que parece ser tan fácil, en realidad es un poco más complicado, momento crucial para todo ser que aspire a tener deseo propio; lacan lo llamo estadio del espejo.

## **Alquilo consultorio Río Negro y 18**

**Excelente edificio, luminoso, vista a la Plaza  
Portería, Amoblado, Aire acondicionado  
1 a 3 días/semana –**

**Tel. 2604 5094**

En cambio Nina fue producto de una relación fugaz, entre su madre (otrora bailarina también) y el director de la compañía, cortándole la carrera al decir de ella, traspasándole la carga negativa de ser quien le arruina su vida. La madre se lo dice con todas las letras.

No hubo deseo de hija, no hay nada del orden de la ley o la función paterna que haga corte entre ellas. Nina no es mas que una extremidad de su madre quien vive a través de ella lo que no pudo conseguir por si misma. En Nina no hay reconocimiento de sujeto separado de su madre, donde lo que ella quiere cuente. Ahí Nina no cuenta, no suma ni resta ya que no hubo lugar para ella en la estructura de la madre.

Para algún observador descuidado esta madre puede parecer atenta, cariñosa, sacrificada, que vive para su hija; cuestiones que no dejan de ser ciertas hasta un punto, pero madres así es mejor no tenerlas; nunca mejor dicha la frase: madre que no deja vivir.

Y volviendo al paralelismo con el cuento el patito feo, en ambos casos no son aceptados por su madre tal cual son y viven aislados del resto. Pero el patito feo finalmente se descubre felizmente ajeno a la familia que creía

pertenecer (patos) encontrando por tanto las respuestas a sus intentos previos fallidos de identificación ahora si con su verdadera familia (cisnes). Y consigue así dejar atrás una vida miserable y desgraciada sintiendo el rechazo de su familia, sintiéndose raro, feo incluso mirándose en el espejo distorsionado que le ofrece el estanque. Pero luego de sufrir la metamorfosis, y apropiarse de ese cuerpo a partir del reconocimiento materno, encuentra su lugar en el mundo, aceptado termina convirtiéndose en un hermoso cisne.

En el caso de Nina ¿hay algo del orden de la constitución de un cuerpo ahí, cuerpo pulsional erogeno?, creo que no.

Esto a pesar de sus vanos intentos por sentirlo a través de las laceraciones o lastimaduras que se auto inflinge. O incluso el autoerotismo falla, la presencia omnipresente madre se lo impide en una escena que genera bastante inquietud.

¿Por que sucede eso? Porque ella se ha quedado en un primer tiempo, muy primario del estadio del espejo, en donde se siente como fragmentada pero no hay nada del orden simbólico que venga a unir esas partes, nada que genere una lógica de exclusión adentro afuera, yo no-yo y por ende reconocimiento de la singularidad propia.

Fallas a ese nivel de la constitución del cuerpo están en relación al deseo de la madre (pero no deseo de hijo) ya que no hay algo del orden de lo paterno que haga un corte entre madre e hija.

No solo no hay nada de lo paterno sino que tampoco hay diferenciación ideal del yo. Es el ideal del yo, en oposición al yo ideal, el que permite captarnos como otro diferente. El yo ideal seria una identificación a una imagen y el ideal del yo una identificación a un significante, a un trazo a algo que tenemos

en común con nuestros semejantes. Este trazo de identificación que podría ser la religión o la profesión por ej. es lo que define ciertos intereses y en función de ello se fija la forma de vincularse con los objetos y con los demás.

Nina queda expuesta al goce materno mortífero, colocada en posición de ser ella la que lo satisface, posición más del orden del objeto que de sujeto.

Aquí se falló en el estadio del espejo, tiempo del narcisismo primario, en el cual se articula el "ser" del lenguaje a un cuerpo real que se muestra como prematuro, en donde se capta, a través de la imagen del semejante, como totalidad, sin poder reconocer aún que su semejante no es él mismo. Identificación primaria propuesta por el semejante quien de alguna forma ya sea en acto de palabra o gestual le indicaría: "ese eres tu" y por tanto alguien distinto, alguien en definitiva.

A la inversa del patito feo que consigue alcanzar su ideal y tener un cuerpo con el cual sentirse orgulloso y disfrutar, a la protagonista la transformación en cisne le termina significando la muerte. Costo muy alto sin dudas por el intento frustrado del derecho a ser.

Su muerte puede ser leída como un pasaje al acto como diría lacan, en el lugar donde Nina, (como mujer y en el papel principal) no puede responder se produce el borramiento del ser, su caída en el final de la obra marcando el final de su vida.

**Javier Grotiuz Scarella**

(\*) Nota: La información y comentarios aquí vertidos son de exclusiva responsabilidad del Autor.





**Asociación Psicoanalítica del Uruguay - Instituto Universitario de Postgrado en Psicoanálisis de APU**

### **Comisión Científica - Actividades abiertas y gratuitas del mes de mayo**

- **Viernes 6 de mayo** de 2011, 9 hs. en el Instituto Goethe (Canelones 1524):

**“El destino de las diferencias entre psicoanalistas. A propósito de la contratransferencia y el deseo del analista.”**

Participarán los psicoanalistas Dr. Alberto Cabral (APA) y Dra. Fanny Schkolnik (APU).

- **Viernes 13 de mayo** de 2011, 9 hs. en el Instituto Goethe (Canelones 1524):

**“Cuerpo e Infinito. Para una teoría de la genitalidad”.**

Presentación del psicoanalista Dr. Leopoldo Nosek, Presidente de FEPAL –Federación Psicoanalítica de América Latina-.

Actividades con inscripción previa a través del sitio web de APU. Cupos limitados.

Comisión Científica, Psic. Damián Schroeder, Director.

### **Centro de Intercambio**

**- V Jornadas de Literatura y Psicoanálisis “Fronteras Móviles y Correspondencias”, 27 y 28 de Mayo 2011**

**Palabras, imágenes, cuerpo y voz en movimiento: pasajes y fronteras en la creación artística y en el psicoanálisis.**

Una vez más “fronteras”, y una vez más “pasajes” de escrituras.

Nos proponemos un intercambio donde el psicoanálisis sea interpelado por otras actividades dentro del campo de la creación artística: literatura, poesía, cine, teatro en nuestra transmodernidad.

El campo psicoanalítico puede mantenerse como tal al volverse una y otra vez permeable a lo que las formas de lo artístico le sugieran acerca del trabajo con la fantasía y la ficción; ‘correspondencia’ del psicoanálisis con aquellas actividades que en su quehacer mismo ven surgir lo que buscaban sin saberlo.

Pero también, nos importa entrar en esa otra cara de la creación, la que aparece en la correspondencia misma entre escritores y artistas. Ninguna obra alcanza y entonces se anticipa o continúa en ‘otro’ para quien aparece siempre lo entre-dicho, lo vislumbrado, lo comprendido ‘a posteriori’.

Escritura entre amigos, entre escritores, reflexiones que sostienen o desarrollan la obra, que se permiten esa famosa libertad de lo epistolar y que llama a través del tiempo a la curiosidad voyeurista más aguda. Es el atractivo de las correspondencias en general, las filiaciones, las pertenencias de los pensamientos, las transferencias y ese movimiento continuo entre las lenguas y las creaciones.

**Han confirmado su participación:** Rosario Peyrou, Mario Delgado Aparain, Raquel Lubartowski, Denise Mota y Circe Maia.

Comité Organizador: Psic. Gladys Franco, Psic. Marta Labraga de Mirza, Psic. Laura Veríssimo de Posadas, Dra. Susana Balparda (Directora del Centro de Intercambio).

### **- Cursos ANUALES 2011: “Conferencias de introducción al psicoanálisis” Psicopatología Psicoanalítica**

**Próximos comienzos:**

- **Miércoles 4 de mayo Segundo módulo** “Formas Actuales de la Sexualidad y Psicopatología” (Discusión).

Docentes: Dr. Javier García y colaboradores.

- **Jueves 5 de Mayo Segundo módulo** “El síntoma en un psiquismo en formación. La dimensión neurótica de la Psicopatología en el Niño”. Docentes: Dra. Diana Szabó - Psic. Stella Yardino.

**Más información:** [recepcion@apuruquay.org](mailto:recepcion@apuruquay.org) y sitio web de APU.

**Asociación Psicoanalítica del Uruguay (APU)**

Canelones 1571 - Montevideo – Uruguay - Telefax 2410 7418 - [apu@netgate.com.uy](mailto:apu@netgate.com.uy)

[www.apuruquay.org](http://www.apuruquay.org)

## CLUB DE DONANTES DE SANGRE

Agradecemos profundamente las expresiones de adhesiones recibidas a esta iniciativa de la Mesa Ejecutiva de CPU. A continuación volvemos a publicar las características de funcionamiento del mismo donde podrán además observar de qué manera igualmente aquellos asociad@s interesados en integrarse pero que NO puedan donar, podrán igualmente beneficiarse de este proyecto de salud para todo el colectivo gremial y nuestras familias.



Los Clubes de Donantes de sangre están constituidos por un grupo de personas que conscientes de la necesidad de sangre para trasfusión, se asocian para cubrir una eventual necesidad de sangre de su grupo y familiares.

La integración al mismo es libre, voluntaria y gratuita, y el Club es regulado por el Servicio Nacional de Sangre.

Se trata de un sistema **previsional y solidario** específico ante la posibilidad de que en un futuro el asegurado, o algún allegado al mismo, requiera transfusiones de sangre.

### ORGANIZACIÓN

1º) Una vez que el grupo decide conformarse como club de donantes: Deberá solicitar autorización al Servicio Nacional de Sangre a los efectos de otorgarle un número de referencia para su identificación así como registrar a los secretarios responsables.

2º) Los socios del Club deberán **comprometerse a donar sangre**

**periódicamente** o cada vez que el secretario del club le indique que es su turno de concurrir a donar, con un mínimo de una donación anual. Cada socio designará los nombres de los beneficiarios a su cargo.

3º) El número de beneficiarios será determinado por cada club pudiendo designar cada socio hasta un número de 10 personas favorecidas por el Seguro de Sangre (cuando son grupos pequeños de 20 a 30 donantes se aconseja iniciar el club favoreciendo solo a los familiares directos)

4º) Si el donante titular **no puede realizar su donación** cuando es **citado por el club** a los efectos de no perder su condición de socio podrá:

- Presentar un donante **SUBROGANTE**.
- Donar en una fecha futura

5º) El socio que por algún motivo **no pueda continuar donando sangre** y deba ser dado de baja como donante en forma definitiva, podrá continuar beneficiándose de los derechos adquiridos siempre y cuando:

- Presente un donante **SUBROGANTE** que **DEBE SER** uno de los beneficiarios.
- Solicitar licencia

6º) El socio debe solicitar al Secretario apoyo ante la necesidad de donantes para él



Atenea  
Capacitaciones

*Decídete Por Una Capacitación Seria...*

ESPECIALIZACIÓN EN PROCESOS  
ESTRATÉGICOS DE SELECCIÓN PARA PSICÓLOGOS

**Único Curso Para Psicólogos Con Pasantía Pos-Graduación.**

MÓDULO I: INTRODUCCIÓN. Organizaciones. ¿Cómo vender servicios de consultoría?

MÓDULO II: PSICO-TECNICOS DIRIGIDO A PROCESOS DE SELECCIÓN.

MÓDULO III: ENTREVISTA LABORAL POR COMPETENCIAS.

MÓDULO IV: LA ÉTICA EN LA SELECCIÓN DE PERSONAL

¿POR QUÉ ELEGIRNOS?

- Cuerpo Docente Con Comprobada Experiencia En La Materia.
- Grupos de 12 Personas.
- Ubicados Estratégicamente Para Contar Con La Mayor Seguridad Y Transporte Posible Para Nuestros Estudiantes.

CONTÁCTENOS:

**Bartolito Mitre 2706 (Pocitos).**

**2707-4367 / 099 043 704**

**info@ateneacapacitaciones.edu.uy**

como titular o para cualquiera de sus beneficiarios

- 7º) El S.N.S se compromete a entregar todo el material de papelería que necesite el club para su organización (fichas, planillas de control de créditos, etc).
- 8º) El S.N.S se compromete a emitir mensualmente a cada club de donantes un estado de cuenta de sus créditos y grupo sanguíneo de sus socios.
- 9º) El S.N.S se compromete a enviar, previa coordinación con el club, su Unidad Móvil de extracción de sangre con el equipo correspondiente, siempre que el número de donantes así lo justifique.
- 10º) El S.N.S proporcionará material y brindará charlas explicativas sobre lo que es la donación de sangre a los miembros de cada club, su significado y su importancia.
- 11º) El S.N.S prestará todo tipo de apoyo que necesiten los secretarios para cumplir correctamente sus funciones.
- 12º) El Servicio Nacional de Sangre dispondrá de la sangre donada aprovechando íntegramente los diferentes componentes

que la componen, por lo cual ésta pasa a integrar el stock de sangre y hemo-componentes disponibles y será suministrada al paciente que la requiera de acuerdo a las necesidades terapéuticas del colectivo. Como la sangre humana es un tejido biológico cuya capacidad de conservación es limitada, en caso de que un asegurado requiera una transfusión, la sangre suministrada no es aquella que este donara en su oportunidad.

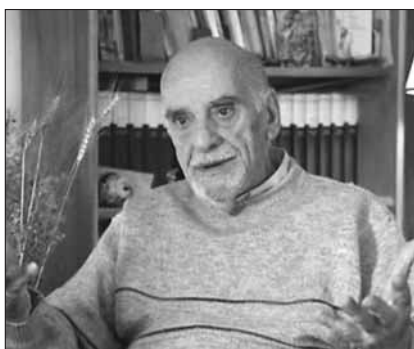
*Recordamos que recibimos vuestra expresión de adhesión a través del mails [socios@psicologos.org.uy](mailto:socios@psicologos.org.uy). Confiamos en tu apoyo para llevar adelante esta iniciativa.  
Muchas gracias!*

***A un año del fallecimiento del Profesor Juan Carlos Carrasco, hemos pensado recordarlo de una manera diferente, mediante los testimonios de quienes estuvieron muy cerca de él participando en experiencias pioneras en psicología comunitaria en el país.***

***Aporte de las Lic. Dinorah Quijano y Verónica Valiño***

## **LOS COMIENZOS DE LA PSICOLOGÍA COMUNITARIA**

### **Recordando a Juan Carlos Carrasco**



Con esta finalidad entrevistamos a las Lic. en Psic., Burbuja Sauchun, Sara Cutinella y Martha Olivera. Delo conversado en la reunión recogimos lo que será el texto de esta nota, mediante un diálogo elocuente nos transmitieron una valiosa información en relación a la forma de comenzar a trabajar en lugares –la mayoría de las veces carenciados- y de cómo lograron llevar a la práctica esas experiencias.

El contexto innovador de fines de la década del 60 requería –entre otras cosas- creatividad y compromiso.

Ser psicólogo no sólo era estar en el consultorio, había que estar también en el afuera, en la realidad social de la gente; fue ésta la manera en que transitamos por un modelo de psicología de mayor apertura.

Veamos de qué forma se dieron los hechos pioneros en psicología comunitaria.

Comenzaron en Montevideo, desde la Licenciatura de Psicología de la Facultad de

Humanidades donde Carrasco fue Director. Se formó una policlínica en La Teja y en otros lugares periféricos, eran los primeros pasos. También se trabajó en escuelas rurales, lo que fue una incorporación en la formación del psicólogo muy valiosa, fueron a Constitución y a Bella Unión.

Se recogía material clínico de campo y se elaboraba en el Instituto de Psicología. Esto fue posible, porque eran sólo 25 personas en un clima fraterno de solidaridad y respeto.

Tests y baremos eran trabajados y adaptados a la comunidad.

Se trabaja en ella y también con entrevistas a padres mediante un Centro de Orientación Psicológica que funcionó en el Consejo del Niño. Se funda el Colegio Latinoamericano. Allí, a partir de la expresión plástica, se abordaba la problemática del chico. Esta experiencia se llevó a las escuelas públicas, con niños de bajos recursos y supervisada por Carrasco. Se supervisaba cada proyecto.

Carrasco junto a Mauricio Fernández fueron pioneros en la psicoterapia dinámico expresiva. Se diagnosticaban las problemáticas, se intervenía psicoterapéuticamente y se orientaba de acuerdo a ello.

Antes, en centros franceses y alemanes algo se había trabajado sobre este tema, también aquí se empezaba y cuando la sociedad está pronta



se dan los mismos descubrimientos en uno y otro lado.

La psicología comunitaria no es abrir un consultorio en un barrio y atender personas como en una policlínica, tiene que ver con lo que se logra generar a nivel grupal.

En la fundación del Centro nacional de Rehabilitación Psíquica (CNRP), interviene el Prof. Carrasco, que mantuvo entrevistas con el Dr. Martínez Visca pensando en el generar espacios comunitarios extra hospitalarios para los pacientes en rehabilitación.

En estos momentos las licenciadas entrevistadas trabajaron en el Centro de Rehabilitación Psíquica y nos cuentan cómo mantuvieron esos vínculos de respeto y solidaridad que era la característica de este grupo humano, lo que las ayudó en la concreción de ésta experiencias pioneras en el país. Se convirtieron en un núcleo fermental en cuanto a formación en psicología comunitaria.

Los oscuros años de la década del 70 trajeron aparejados el desmantelamiento de algunas de estas experiencias, no obstante, otras han permanecido, tal el caso del Colegio Latinoamericano y del Centro Nacional de Rehabilitación Psíquica, -aunque no de la misma forma- porque uno y otro estuvieron funcionando con condicionantes diferentes.

Luego, con la apertura democrática se generan espacios para la psicología comunitaria que han beneficiado a las demandas de la población.

Agradecemos a las Licenciadas entrevistadas sus aportes y su amable disposición para brindarnos estos valiosos testimonios historizantes y contextualizados.

## relaciones

revista de pensamiento  
Número 323  
Abril de 2011

### \* Lecturas políticas de la Biblia

Acercarnos a las escrituras, firmes y con el propósito de dialogar desde lo más profundo de uno mismo, es un esfuerzo para reconciliar a la divinidad y los anhelos terrenales por preservar aquello que denominamos fe. Asimismo, fe es otro nombre para expresar las pugnas psicológicas del ser humano que se debaten entre la exégesis y las incertidumbres en torno a Dios.

**Franco Gamboa Rocabado**

### \* La cortesana

Originariamente, cortejar significa vivir en la corte. Con el nombre de corte se conoce al conjunto de personas que un rey o señor escoge para componer su familia. Esa familia de elección surge en épocas y culturas tan diversas como las de la China de la dinastía Ming o el Imperio austrohúngaro. También emerge de los sueños de los pueblos.

**Hilia Moreira**

### \* Los tejedores del 1º demayo

Es justo que muchos digan que se diluye el significado del 1º de mayo al convertirse en feriado, ya que toda conmemoración nos aleja del motivo originario que debe ser conmemorado y cuando no ayuda el rito -que congela o aleja las cosas-, el recuerdo se desvanece.

**Horacio González**

### \* La esencia de la transferencia

¿Cuál es la especificidad del psicoanálisis del adolescente? Los ajustes del método y del encuadre, la singularidad de la transferencia o cierto uso de la interpretación, podrían estigmatizar una forma de tratamiento psíquico solicitado por estos jóvenes pacientes.

**Catherine Chabert**

### \* La cinevisión del mundo

El cine cumple una función narrativo-expresivo-onírica de primer orden, pero esta dimensión no es única. Hay otra función, crucial, y es que el cine construye una percepción del mundo en un sentido radical, produciendo la realidad. Lo que nos pone delante el cine no es sólo otro mundo, el mundo de los sueños y de la irrealidad, sino nuestro propio mundo que se ha vuelto una mezcla de realidad e imagen-cine, una realidad extracinematógrafa vertida en el molde de lo imaginario cinematográfico.

**Gilles Lipovetsky, Jean Serroy**

### \* Cambio de perspectiva en la filosofía social

Hoy día no se elabora un ideal de vida ni se procura que ese ideal se extienda a todos. La filosofía ha revelado la nueva fisonomía de la sociedad humana en la que el conocimiento y la cultura son despojados de su carácter permanente y trascendente, e incrustados con brusquedad en la realidad regida por los intereses del consumo extremo.

**Jorge Liberati**

### \* Mi hijo no aprende

**Alicia Rossi**

### \* La revolución fotográfica y la reforma digital

Es a partir de la invención del daguerrotipo que comienza a darse un cambio cualitativo entre el sujeto y el manejo de la imagen: el uso de la técnica fotográfica comporta una verdadera revolución. Ya no es necesario ser pintor ni dibujante para crear imágenes y por primera vez es posible capturar la realidad en un cuadro, mecánicamente. Además puede reproducirse indefinidamente a partir del negativo.

**Daniel Elissalde**

### \* La esencial poesis del lenguaje

En el siglo XX prevaleció una lectura de Saussure que la resaltó como la matriz del estructuralismo favoreciendo una doctrina formalista que excluía al "sujeto hablante".

**Ana Ma. Fernández Caraballo**

### \* La conspiración de Casa Blanca

Los habitantes de la Banda Oriental no cesaban en sus esfuerzos para derrocar al gobierno de Elío. Sofocado en Montevideo el levantamiento, frustrado el intento de tomar Colonia, abortado el alzamiento de Casa Blanca, la revolución contaba solo con el villorrio de Belén. Palabra más adjetivo menos, los historiadores han coincidido en esta sucinta correlación de hechos.

**Javier Ricca**

relaciones

El primer martes de cada mes en su quiosco,  
32 páginas de sólida lectura.

## LO QUE IMPORTA ES COMPETIR



**En el mes de abril comenzará a funcionar Uruguay Concurso, un sitio web en donde los interesados en ocupar puestos en organismos de la Administración Central podrán ingresar sus datos personales e inscribirse a los llamados.**

El próximo 1º de abril quedará habilitado Uruguay Concurso, el portal de ingreso democrático al Estado. Allí estarán los llamados para ocupar puestos en los organismos de la Administración Central, cuenta La República.

Ingresando a la dirección <http://www.uruguayconcurso.gub.uy/> se encuentra con un sistema de reclutamiento y selección para la búsqueda de los mejores candidatos. Un mecanismo transparente, abierto, profesional y con iguales oportunidades para todos.

Una vez registrados, los interesados deberán ingresar sus datos personales y currículum, los

que podrán ser actualizados cuando lo deseen. Quienes reúnan el perfil requerido podrán inscribirse en los distintos llamados de los organismos de la Administración Central.

Luego los postulantes serán evaluados por los respectivos tribunales, integrados por funcionarios capacitados y certificados por la Oficina Nacional del Servicio Civil, quien creó y administra el sitio.

En el portal, que puede ser accedido incluso desde las "ceibalitas", estarán disponibles otros llamados de la Administración Pública que no son gestionados por Uruguay Concurso (fuente: [www.montevideo.com.uy](http://www.montevideo.com.uy))

## la diaria

La Diaria ha realizado una destacada propuesta para l@s asociad@s de CPU.

Durante todo el mes de Abril, aquell@s asociad@s que lo deseen, podrán recibir GRATIS y durante DOS SEMANAS en el domicilio que indiquen, un ejemplar de este matutino.

Para poder acceder a este destacado beneficio de nuestro colectivo, la/el soci@ deberá contactarse directamente con La Diaria -a través del tel. 2900 0808 y pronto....!

Sólo resta que comiencen a disfrutar de excelente información a diario... a través de La Diaria.



# IPSI

INSTITUTO DE ESTUDIOS DE PSICOTERAPIA

Con Personería Jurídica N° 5429 otorgada por el  
Ministerio de Educación y Cultura el 2 de enero de 1991

## CURSOS BREVES – MAYO 2011

### **Las dificultades de aprendizaje y su abordaje Clínico - Institucional**

**Objetivo:** Profundizar en la comprensión de las diferentes dificultades de aprendizaje, de modo de lograr una mayor aproximación a esta problemática, pudiendo pensarla desde el lugar del niño o adolescente, de su familia y de la institución educativa. Familiarizarse con las estrategias de intervención más recuentes (en los ámbitos clínico e institucional) y favorecer una visión crítica, que permita generar respuestas para abordar esta problemática desde un marco de trabajo interdisciplinario.

**Dirigido a:** Profesionales o estudiantes recibidos de magisterio, psicología, docentes o relacionados al ámbito educacional.

**Duración:** 5 meses (mayo a setiembre)

**Docente:** Lic. Psic. Virginia Brignonni

### **Discusión de casos clínicos desde una mirada interdisciplinaria**

**Objetivo:** Discusión de materiales clínicos sobre casos traídos por los participantes desde una Mirada interdisciplinaria.

**Dirigido a:** Psicólogos, psicomotricistas, psicopedagogos, fonoaudiólogos y psiquiatras.

**Duración:** 7 meses

**Coordinadores:** Dr. Carlos E Prego, Fga. Juana Canosa, Dra. Carina Ravera, docentes invitados

### **Curso Teórico – Clínico: Dispositivo Grupal Psicoanalítico**

**Objetivo:** El curso está pensado como grupo de investigación, apuntando a realizar un abordaje de algunos conceptos fundamentales de la técnica grupal, proponiendo trabajar grupalmente materiales clínicos grupales, favoreciendo el surgimiento de interrogantes que orienten diferentes problemas a cuestionar e investigar en dicha praxis.

**Dirigido a:** Estudiantes o egresados de Psicología, Psicólogos y Psiquiatras, que tengan o haya atendido análisis personal, interesados en las diferentes teorías y técnicas grupales desde la perspectiva psicoanalítica.

**Duración:** 4 meses

**Docente:** Lic. Psic. Alba Busto

### **Entendiendo la clínica desde la mirada de Winnicott**

**Objetivo :** Aproximación teórico práctica a la teoría de Winnicott para la comprensión de la clínica

**Dirigido a:** Estudiantes avanzados y a licenciados en Psicología.

**Duración:** 7 meses

**Docente:** Lic. Psic. Veronica Indart

### **INFORMES**

Tels: 2487 56 59 – 2480 04 68

E-Mail: [info@clinciaprego.com](mailto:info@clinciaprego.com)

[www.clinicaprego.com](http://www.clinicaprego.com)

## LA NUEVA GURÚ LATINOAMERICANA

**En sus conferencias no entra un alfiler y todos sus libros se vuelven best seller. La psicóloga chilena Pilar Sordo habla de hombres, mujeres y sus 14 diferencias. "Nosotras precisamos sentirnos necesarias, ellos, admirados".**

"Las mujeres tenemos que saber separar las cosas, pensar en objetivos y jugar. Ellos deben aprender a detenerse en los detalles, a comunicar lo que sienten".

Las separaciones amorosas disparan reacciones de todo tipo. A Pilar Sordo se le dio por tratar de entender. Recién divorciada, quiso meterse en la cabeza de hombres y mujeres, encontrar motivos, explicarse su propio proceso. Al ser psicóloga clínica, tenía varios elementos para comenzar y sumó dos apuntes que hacía un tiempo llamaban su atención: que cada vez más varones llegaban a la consulta y que las mujeres se quejaban constantemente. Esos fueron los puntapiés iniciales para una investigación que terminó siendo mucho más ambiciosa (duró ocho años e involucró a 4.000 personas de entre 5 y 90 años, de países, culturas y niveles socioeconómicos distintos) y que cambió el rumbo de su carrera.

Plasmado en el libro ¡Viva la diferencia! (...y el complemento también) en 2005, el estudio se convirtió en un best seller y permaneció como el texto más vendido de su país, Chile, durante 114 semanas. Asimismo, las conferencias donde expone los resultados de la investigación se atiborraron al punto que los asistentes comenzaron a subirlas a YouTube y las visitas se multiplicaron en forma exponencial.

Una década, cuatro libros y cientos de charlas después, esta psicóloga ha sido catalogada como una de las 21 personalidades más influyentes de Chile, donde el año pasado el presidente Sebastián Piñera manejó su nombre para el cargo de ministra de Estado, al frente del Servicio Nacional de la Mujer. Hoy, brinda asesoría para esa dependencia -tal como lo hizo antes a pedido del gobierno de Michelle Bachelet-, da charlas en colegios y empresas, es columnista de medios escritos y portales web, panelista de programas de televisión, y este año retomará su trabajo clínico en la consulta con pacientes.

¿El motivo de tamaño éxito? Para ella, el trabajo serio, la simplicidad a la hora de exponerlo y el sentido del humor. Madre de dos hijos adolescentes, separada, viuda desde hace menos de dos años, Sordo no muestra recelo a la hora de poner sobre la mesa su propia historia de vida para ilustrar los conceptos que desea volcar, y tampoco duda en reírse de los conflictos.

Este sábado volverá a presentarse en el hotel Conrad de Punta del Este con una conferencia basada en la investigación que la catapultó a la fama y que supo echar nueva luz sobre un tema acerca del que parecía estar todo dicho.

halla las 14 diferencias. Esquivando conceptos vagos o lugares comunes, el estudio, que la





# IPSI

INSTITUTO DE ESTUDIOS DE PSICOTERAPIA

Con Personería Jurídica N° 5429 otorgada por el  
Ministerio de Educación y Cultura el 2 de enero de 1991

## CURSOS - 2011

### Formación en psicoterapia con Niños y adolescentes

#### **Prácticas supervisadas**

**Dirigido a:** Licenciados en psicología o médico psiquiatra.

**Duración:** 2 años

**Docentes:** Dr. Carlos E. Prego, Psic. Vida Maberino, Lic. Julia Ojeda, Dra. Irene García, Lic. Veronica Indart, Lic. Andrina Ongay, Lic. Gabriela Calvo, Lic. Cristina Caiaffa, Lic. Sonia Ihlenfeld, Psic. Cristina López de Caiafa. Docentes invitados: Psic. Alba, Busto, Fga. Juana Canosa, Psicom. Mariana Camacho, Psic. Alicia Musso, Dra. Carina Ravera, Dr. Juan Triaca, Asist. Social Eda Zimmer, entre otros.

**INICIO ABRIL 2011**

## CURSOS BREVES – MAYO 2011

### Aproximación a las técnicas psicológicas en el ámbito laboral

**Objetivo:** Brindar herramientas a profesionales que desean comenzar a desempeñarse en selección de personal.

**Dirigido a:** Estudiantes avanzados y licenciados en psicología.

**Duración:** 7 meses

**Docente:** Lic. Psic. María Eugenia Di Pierro, Lic. Psic. Lorena Prego

### Entrevista por competencias

**Objetivo:** Aprender una herramienta tan utilizada alrededor del mundo, la cual ha demostrado ser sumamente efectiva.

**Dirigido a:** Estudiantes de Psicología avanzados y licenciados en psicología recibidos, Profesionales que se desempeñen en el área empresarial y deseen contar con mas herramientas a la hora de realizar entrevistas laborales.

**Duración:** 3 meses

**Docente:** Lic. Psic. Lorena Prego

### Supervisiones Colectivas

**Objetivo:** generar un espacio donde poder pensar los materiales clínicos de manera colectiva con un supervisor de amplia experiencia

**Dirigido a:** Licenciados en Psicología que se encuentren desempeñándose en el área clínica.

Consulte por diferentes grupos y horarios


**CUPOS LIMITADOS**

#### **INFORMES**

Tels: 2487 56 59 – 2480 04 68

E-Mail: [info@cliniaprego.com](mailto:info@cliniaprego.com)

[www.clinicaprego.com](http://www.clinicaprego.com)



psicóloga llamó La magia de ser mujer. La realidad de ser hombre, desmenuza diferencias muy específicas entre las estructuras de pensamiento y acción masculinas y femeninas. Concretamente, encontró 14, que se desarrollan en el libro ¡Viva la diferencia! y son protagonistas de sus charlas. No obstante, Sordo considera que algunas son más determinantes que otras y existe sobre todo una que entiende como el cimiento para las demás.

Cuando inició las entrevistas para la investigación, la terapeuta pidió a los participantes que nombraran palabras que asociaran a los términos “esperma” y “útero, óvulo u ovario”. Hubo de todo, pero de pronto apareció un patrón: “salir”, “soltar” o “largar” para el primero, y “guardar”, “retener” y “cuidar” para el segundo. A partir de entonces, con la suma de más testimonios y experiencias, la psicóloga elaboró una teoría que le cerró por todos lados. “Las mujeres somos retentivas y estamos diseñadas para retenerlo todo: líquido, celulitis, gases. Guardamos cosas materiales, tenemos una gran memoria, preguntamos, insistimos. Los hombres están diseñados para liberar, para soltar y avanzar, para olvidarse”, explica en conversación telefónica desde su hogar en el país trasandino. Hay un complemento pero también una polarización que dificulta la comprensión entre las dos partes. Por eso, dice Sordo, cada lado debe aprender a tomar un poco del otro.

“Las mujeres necesitamos sentirnos necesarias, los hombres necesitan sentirse admirados. Por lo tanto, para aprender a soltar como mujer, tengo que disminuir mi tendencia a sentirme indispensable, y los hombres, para aprender a retener, deben disminuir su tendencia a sentirse reconocidos. Y eso deriva en otra diferencia, para mí fundamental, y es que el hombre funciona en base a objetivos o a metas, y las mujeres lo hacen en base a procesos. Si un hombre considera que su mujer es un objetivo

cumplido, la va a perder, pues la va a dejar de cuidar. La mujer, como es de trayectos y de detalles, necesita que la cuiden todos los días pero también necesita avanzar, aprender de los hombres y su estructura para pensar en metas y objetivos cumplidos”.

Ciertas diferencias surgieron de un análisis pormenorizado, pero otras saltaron más a la vista de la terapeuta, por la simple observación en su consultorio. Sordo se dio cuenta de que, cuando un hombre salía de su primera sesión, ella lo sabía objetivamente todo de él: quién era, qué hacía, qué lo preocupaba, qué días pensaba ir. Sin embargo, cuando una mujer se iba de su consulta por primera vez, la psicóloga tenía claro cómo eran sus hijos, su marido, su ex, su niñera, su jefe, pero “no tenía idea de quién era ella” o qué quería.

“Los hombres tienen la tendencia a tener la cabeza separada como en compartimentos, las mujeres tenemos todo mezclado como en nuestras carteras”, sostiene al detallar otra de sus 14 diferencias: ellos son monofocales; ellas, multifocales. Es decir, eso de que las mujeres pueden hacer varias cosas a la vez y los hombres no, para Sordo no es broma.

Otro concepto interesante que maneja es el de pensamiento mágico. “Es una estructura de pensamiento adicional que las mujeres sentimos mucho más que los hombres. Algunos hombres lo tienen, pero en absoluta minoría”. Consta de tener en la cabeza una suerte de mundo perfecto en oposición constante con el mundo real. “Por tanto, cada vez que comparo el mundo real con ese mundo perfecto, todo parece insuficiente, incomprensible, y somos infelices. Por eso las mujeres nos quejamos tanto. El ‘pero’ aparece desde esa estructura: ‘tengo el pelo lindo pero las puntas florecidas’, ‘las vacaciones estuvieron bien pero hubo dos días nublados’, ‘los niños están bien pero resfriados’. Estoy diciendo que mi concepto de niños bien son niños perfectos”.

Para la psicóloga, la que posee esta estructura es la clásica mujer que siempre está centrada en lo que le falta y no en lo que tiene. "Por eso siempre digo que todas las mujeres estamos dentro de nuestras cabezas enamoradas del mismo hombre y el que tenemos es un premio de consuelo, ya que pasamos comparando a ese hombre real con el 'hombre mágico' y en esa competencia el hombre real siempre pierde y por lo tanto nos quejamos de él". Desde ese lugar, es que ellas siempre quieren que él sepa o adivine mágicamente qué es lo que ella desea. Preguntas como ¿por qué nunca me regalas flores? son un síntoma: a él probablemente nunca se le ocurra porque no es ese hombre imaginario.

En sus conferencias, disponibles en YouTube, la psicóloga lo grafica con ejemplos mundanos, a los que agrega reproducciones de charlas con impostaciones de voz e imitación de gestos que suelen despertar la hilaridad de los asistentes. Desdramatizar parece la clave.

Asimismo, Sordo apunta que una de "las grandes maravillas que tiene la investigación" es que no muestra a ningún género como superior al otro, sino que los ve desde la complementariedad o desde el aprendizaje, "que es desde donde yo mejoro". "Las mujeres tenemos que aprender de los hombres: separar las cosas, pensar en objetivos, quedarnos calladas, jugar -otra cosa maravillosa que tiene la conducta masculina que a las mujeres nos cuesta mucho desarrollar-. Los hombres deben aprender de nosotras a pensar en procesos, a pensar en detalles, a retener cosas, a comunicar lo que sienten y decir lo que les está pasando".

parejas perdidas o salvables. Todas estas diferencias, ¿atentan contra la estabilidad de la pareja? No. Lo


que sí lo hace es el desconocimiento de las diferencias. "Cuando uno no sabe, espera cosas del otro porque supone que actúa, piensa y siente igual que yo, y eso no es así. Siempre he dicho que la pareja, para mantenerse, requiere de cuatro patas, como si fuera una mesa: una es el amor -condición necesaria pero no suficiente para que una pareja dure toda la vida-, otra es la voluntad -que es la más importante de las cuatro: la decisión de amar y trabajar para eso. Todos hemos hecho miles de esfuerzos para mantener nuestro trabajo, y no necesariamente aguantamos con la misma tolerancia las relaciones afectivas-, la tercera pata es el sentido del humor -si una pareja no se ríe de sí misma y de las cosas que le pasan en la vida difícilmente pueda evolucionar y durar en el tiempo- y el cuarto es el sentido de trascendencia -creer en alguien o en algo que de alguna manera te haga sentir pequeño y con la condición necesaria de humildad. Creo que son las cuatro cosas que a la larga hacen que la diferencia tenga sentido".

¿Cuándo uno se da cuenta que la relación no va más? ¿Cuál es la línea que separa a una relación salvable de una que ya no tiene solución? "Cuando al menos una de las cuatro patas desaparece para siempre. Cuando

## ALQUILER DE CONSULTORIOS

Por hora o por mes.  
Zona Parque Rodo.  
Telefono, Wifi, opcion secretaria.

**099 685667/ 24090419**



desaparece el amor y no hay marcha atrás. Cuando desaparece la voluntad o la fuerza para trabajar por esa relación. Cuando ya el sentido del humor no existe. Y cuando creer en Dios o en algo superior ya no te ayuda. Tiene que ver con cuotas de realidad y poder evaluar esas cosas. Cuando el amor se apaga -porque no fue cuidado, porque no fue tomado en cuenta como decisión- es tan difícil como encender un auto sin aceite. Creo que la intersección de esos cuatro mecanismos puede, con sus altos y bajos, determinar que la relación ya no funcione. A mí me sucedió descubrir que tenía una concepción super inmadura del amor. Estaba más enamorada del amor, en términos de decisión, que de él. Creo que eso, a lo largo del tiempo, por inmadurez, por historias de vida, te termina pasando la cuenta”.

## **JÓVENES SE ALEJAN DE LA INFELICIDAD ADULTA**

La única salvedad que Pilar Sordo halló en su investigación -en la que participaron miles de personas de países diferentes- no tuvo que ver con las diferencias culturales, los lugares de origen ni el estatus socioeconómico, sino con la edad. Las generaciones más jóvenes actúan distinto y la psicóloga se interesó en entender por qué. Curiosamente, encontró la respuesta en el comportamiento adulto.

En primer lugar, Sordo notó que entre los más chicos se da una inversión de roles, por ejemplo una masculinización de la mujer (que suelta todo y ya no retiene nada). Así lo explica ella: “Creo que les estamos mostrando a los jóvenes un mundo adulto super poco gratificante. Todo es tremendo, estamos siempre cansados, siempre agobiados, poco contentos, siempre suspirando. Eso, a la larga, los hace sentir que el adulto es un ser infeliz. Entonces, para alejarme de ese mundo infeliz, no quiero comprometerme ni hacer nada de lo

que los adultos hacen: por lo tanto no quiero trabajar mucho, no me quiero casar, no quiero tener hijos. Creo que ese es el testimonio que estamos pasando”.

La terapeuta profundizó el análisis de las generaciones más jóvenes en otra investigación que aparece en su tercer libro, No quiero crecer (2009). Allí aborda la relación entre padres e hijos y descubre las razones por las que el entendimiento entre ambas partes se vuelve hoy en día difícil en tantas ocasiones.

“Yo grafico un poco el mundo adolescente y el mundo adulto joven desde esa falta de compromiso, desde ese tedio permanente, desde esa generación `sin hambre`, como digo yo, a los que les cuesta buscar información, proponerse hacer cosas, ser más pro-activos, porque de alguna manera han tenido todo hecho. Hay un error conceptual de los padres en el tema de asumirse amigos de sus hijos y no padres, y por lo tanto perder la autoridad de poner reglas. De alguna manera, hablar de amistad con los hijos es como redundante: si yo amo a alguien tengo que desarrollar vínculos de confianza, eso es como obvio. Pero yo no puedo ser cómplice, yo tengo que educar. Y por lo tanto tengo que estar permanentemente alerta de este fenómeno”, concluye Sordo.

## **INEVITABLE DOLOR, ELEGIBLE SUFRIMIENTO**

“Bienvenido dolor” puede ser, para muchos, una figura del contrasentido, casi un oxímoron. Pero así se llamará el quinto libro de Pilar Sordo, en el que aún está trabajando y que se hallará en las bateas literarias a mitad de año. “Tiene que ver con los procesos de pérdida y de duelo, pero a partir de ahí derivé en una investigación que tiene que ver con el manejo



de las emociones, con cómo vivimos los dolores los latinoamericanos”, explica.

Bienvenido porque, ya que se trata de una emoción inevitable, al menos se le puede sacar provecho. La psicóloga no tiene problemas en exponer su propia historia como ejemplo. Divorciada, viuda, sobreviviente de dolores varios, reivindica el sentido del humor como base de la resiliencia. Pero, ¿es algo que cualquiera puede desarrollar? “Sí, se desarrolla y se va aprendiendo en la medida que tienes una actitud frente a las cosas que te pasan en la vida como un aprendizaje. Por ahí va el tema. Todos estamos llamados a reinventarnos. Hay

temas que a algunos les costará más que a otros. Pero todos tenemos esa posibilidad y esa alternativa. Lo terrible es cuando uno supone que viene construido así y que nada puede cambiar. Yo creo en eso: todos tenemos la posibilidad de decidir. El dolor es inevitable. Llega a tu casa igual que una encomienda que no puedes eludir. Lo que puedes elegir (padecer o no) es el sufrimiento, que es quedarse pegado en eso sin determinar un proceso de aprendizaje. Eso sí es elegible”.

Fuente:  
www.pilarsordo.cl  
link: “Pilar en los Medios” - Nota publicada en el Diario El País/Uruguay - por Gabriela Vaz

## Taller de creación y expresión por la plástica Mtra. Ana Ponte

Grupos dirigidos a niños y jóvenes  
Grupo especial para alumnos con capacidades diferentes

### Técnicas a desarrollar en 2011:

Pintura decorativa (varios soportes)

Técnicas en estaño y aluminio

Pátinas

Reciclados

Cartapesta

Pintura en vidrio (falso vitreaux)

Grupos pequeños

### **Inscripciones Abiertas**

Informes: tel. 2623 2799 / cel. 098 407 034

Julio César 1215 ap. 806

Montevideo



# ¿POR QUÉ LOS JAPONESES NO LLORAN?

POR SILVIA ÁLAVA SORDO

**Las terribles imágenes de Japón a lo largo de esta semana en TV, me han llevado a comentar en más de una ocasión con familiares y amigos las diferencias existentes en el comportamiento de la gente de Japón y de otras zonas, como la propia España, Hispanoamérica o países Árabes, en el artículo que os adjunto, escrito por Miguel A. Cristóbal Carle (psicólogo y experto en formación cross-cultural) en el Diario El Mundo, se explica el por qué:**

“Llama la atención. Durante los últimos días hemos sido bombardeados con imágenes de los daños causados por el terremoto (los terremotos) y el posterior tsunami en Japón: edificios, barcos, coches, fuego, inundaciones. Sin embargo, no hemos visto llorar, no hemos visto muertos, ni sufrimiento. Pero, ¿es que los japoneses no lloran?

Cuentan que el fotógrafo Richard Avedon quiso fotografiar a los Duques de Kent y no conseguía provocar una muestra de tristeza en sus rostros hablando de tragedias humanas pero dicen que si lo consiguió hablando del atropello de un perro camino del hotel donde se realizaron las fotografías. ¿De qué hablamos? ¿Cómo explicamos esto? Hablamos de diferencias culturales.

La cultura de quien mejor se esconde es de uno mismo. Todo lo que nosotros estamos observando en el comportamiento de la población japonesa, de quien mejor se esconde es de ellos mismos. Si preguntamos a un ciudadano japonés por qué no vemos tragedias, muerte y desesperación, como vimos en Haití, en las matanzas de la mafia en México o incluso tras el tsunami en Tailandia, se mostrará asombrado. Para su cultura es lo normal, lo esperable.

Los británicos son conocidos por controlar sus emociones, positivas y negativas, es lo correcto, lo educado, “lo proper”. Los japoneses contienen solo sus emociones negativas por

una razón: el respeto, no ofender a quienes les rodean. Nuestras emociones, nuestro dolor puede importunar o aumentar el dolor del otro y la cultura japonesa se basa en el respeto al prójimo y en el buen funcionamiento del grupo.

## SUFRIMIENTO INTERIOR

En la mitología japonesa, todos los comportamientos que resultan en relaciones positivas con los demás son premiados mientras que las acciones individualistas o antisociales son condenadas. Exteriorizar el sufrimiento implica cargar de energía negativa a quienes nos quieren o simplemente nos rodean. Por eso no vemos imágenes de muertos ni de sufrimiento. Por eso, desde nuestra cultura latina observamos asombrados lo que no entendemos, la contención a la hora de expresar sentimientos negativos como la tristeza y el dolor.

Pero el sufrimiento se lleva por dentro y mora dentro de cada japonés igual que moraría en cualquiera de nosotros. Prueba de ese sufrimiento son las únicas imágenes de dolor que hemos visto, las de niños, incluyendo una niña que sí que lloraba cuando observaba desde un puente como una inmensa ola arrasaba su pueblo. Hablando con un amigo japonés me comentaba que las nuevas generaciones sí que están aprendiendo a llorar también por fuera. ¿Fruto de la globalización?”

Fuente:

Internet – [www.worldpress.com](http://www.worldpress.com)

# LLAMADO A PRESENTACIÓN DE PROPUESTAS DOCENTES PARA ACTIVIDADES 2011

*Se invita a los socios de CPU interesados en realizar actividades de formación y actualización, a presentar sus propuestas desde el lunes 4 de abril al 9 de mayo de 2011.*

*Con la finalidad de unificar criterios y facilitar la tarea de la Comisión para la presentación y evaluación de las propuestas docentes, se exhorta a los postulantes a ceñirse a las condiciones que se establecen.*

## **Requisitos:**

1. Entregar en un sobre identificado solamente con seudónimo:
  - a) Fundamentación de la propuesta: Argumentar las razones o los motivos que justifiquen la pertinencia de la propuesta en el marco de la formación continua y la forma en que el docente concibe o entiende que la propuesta se llevará adelante.
  - b) Propuesta con detalle programático y bibliográfico.
  - c) Curriculum que acredite su formación específica en el tema propuesto: No se tomará en cuenta aquella acreditación que no se vincule estrictamente con el curso a desarrollar.
  - d) Formulario proporcionado por Administración de CPU o por correo electrónico a [socios@psicologos.org.uy](mailto:socios@psicologos.org.uy).
2. En otro sobre aparte incluir datos personales: nombre, C.I., teléfono y correo electrónico.  
Fotocopia del título y constancias de los datos del curriculum (excluyente). Copia de la propuesta en un CD.
3. Máximo: dos propuestas. Cada una de ellas deberá ajustarse a los requisitos 1 y 2, incluyendo distinto seudónimo.
4. El número de alumnos del curso no puede ser menor a siete.
5. Los grupos de segundo nivel o de profundización deberán ser abiertos a nuevos integrantes siempre que el docente los avale.
6. Manifestar interés en caso de que el docente quiera ofrecer su propuesta a las agrupaciones del interior.
7. Todas las propuestas deberán estar comprendidas entre los meses de julio y noviembre de 2011

## **PROPUESTAS EN CURSO**

**Los coordinadores de propuestas actualmente en curso** que deseen reiterarlas, tendrán que presentar nota a la Comisión de Formación, manifestando su interés y realizar las modificaciones que correspondan en caso de que las hubiera.

NOTA: Todos los interesados en presentar propuestas deben contar con empresa unipersonal para poder presentar factura por las horas de curso.

***Recepción de propuestas en Administración de CPU  
de lunes a viernes de 9:30 a 20:00 horas.***



## RECIBIMOS Y COMPARTIMOS CON NUESTRO COLECTIVO.

**A continuación publicamos el texto completo recibido en CPU perteneciente a una circular de CRYSQL, Asociación de expres@s polític@s del Uruguay.**

Montevideo 14 de febrero de 2011

Sr. Ministro de Salud Pública  
Ec. Daniel Olesker  
Presente:

La Asociación de expres@s polític@s del Uruguay, CRYSQL

Hace saber a Usted que quienes fueron los mayormente comprometidos en la elaboración y práctica para la destrucción psíquica de las y los compañeros pres@s polític@s en las cárceles y prisiones utilizadas en el período de Terrorismo de Estado el Dr. Psiquiatra MARTÍN GUTIERREZ OYHAMBRUNO y el Psicólogo DOLCEY BRITOS, quienes aplicaron sus conocimientos para inducir a la locura y a la muerte a las y los prisioneros, en condiciones de total Impunidad, intentando la pérdida de identidad de l@s compañer@s, con consecuencias que se prolongan en el tiempo, inclusive con posterioridad a la liberación de l@s mism@s, se encuentran al día de hoy integrando una empresa que postula a la prestación de servicios para varias instituciones del estado. Repudiamos que se contrate directa o indirectamente a profesionales que asesoraron y/o actuaron al servicio de los torturadores en la Dictadura.

Muchos de nosotros fuimos sus víctimas, otr@s somos testigos de los horrores cometidos por estos "profesionales".

Afirmamos que el Psicólogo DOLCEY BRITOS elaboraba los perfiles psicológicos de l@s pres@s polític@s, tanto en el penal de Punta de Rieles, como en el penal de Libertad, no para su rehabilitación como lo requiere su formación académica, sino para la destrucción despiadada del ser humano.

Por lo expuesto de lo que adjuntaremos documentación que avala nuestros dichos, dado además que han salido artículos de prensa con respecto a lo que mencionamos, exigimos la inmediata investigación correspondiente, así como que se tomen las debidas acciones, porque no concebimos que estas personas, continúen ejerciendo sus profesiones amparados en el desconocimiento de las autoridades, de su cruenta actuación anterior y en la más absoluta y espúrea Impunidad.

Entendemos que no pueden seguir en el ejercicio de su profesión, quienes por su conducta no son dignas de ello y que lo hacen en detrimento del resto de los profesionales que si lo hacen por vocación, con humanidad y entrega total.

Francesca Vaselli  
Presidenta

Julio R. Martínez  
Secretario

## PRESENTACIÓN DEL WISC IV EN LA SEDE DE LA COORDINADORA

**Se presentó la nueva versión de la tradicional técnica de evaluación infantil, actualizada para el área rioplatense.**



De acuerdo a lo expresado, la estructura del WISC IV refleja las teorías y prácticas más actuales en la evaluación cognitiva de niños. Asimismo, se han modificado los procedimientos de administración y puntuación para facilitar su utilización.

La batería incluye 15 subtests que ofrecen puntuaciones compuestas en dominios específicos: índices de comprensión verbal; razonamiento perceptivo; memoria operativa; velocidad de procesamiento y cociente intelectual total.

Más de dos decenas de psicólogos participaron el lunes 21 de marzo de la presentación comercial de la actualización de la Escala Wechsler de Inteligencia Infantil, cuarta versión (WISC IV). La reunión se realizó en la sede gremial y la exposición estuvo a cargo de la Lic. Noel Urban, Directora de Comercio Exterior de Editorial Paidós, Argentina (sello perteneciente a Grupo Planeta) También estuvo presente la Lic. Claudia Garín, Editora de Grupo Planeta, representante en Montevideo de Paidós.





En relación a la versión anterior, se han mantenido 10 subtests y se agregaron 5 nuevos. Se mantienen: información; semejanzas; aritmética; vocabulario; comprensión; retención de dígitos; completamiento de figuras; claves; construcción con cubos y búsqueda de símbolos. Se incluyen nuevos: conceptos; letras y números; matrices; animales; adivinanzas.

También es novedoso que se ha adaptado y estandarizado la validez y utilización del test en Argentina con participación de un equipo académico encabezado por María Elena Brenlla; Alejandra Taborda y Claribel Barbenza. Resultó particularmente interesante, en esta ocasión, la intervención de colegas docentes

de la Facultad de Psicología de la Universidad Católica, quienes cuentan con experiencia y estudio de las versiones española y mexicana del WISC IV.

Los presentadores tomaron compromiso de realizar los máximos esfuerzos para concretar en Montevideo la realización de instancias de entrenamiento técnico para el manejo de la nueva versión, las que estarían a cargo de quienes participaron en la adaptación y estandarización argentina. También contaríamos, para esa ocasión, con la presencia de las colegas de la Universidad Católica y, quizás, de la Facultad de Psicología de la U de la R.



Solicitud de Atención:  
**Tel. 24 10 67 37**



# CONVENIOS



## **Hostelling International** *Uruguay y el Mundo a tu alcance*

Hostelling International es la red más importante de Hostels en el Mundo con aproximadamente 4.200 hostels ubicados en 90 países. Los hostels representan un estilo de viaje. Decidite a conocerlos y descubrir una filosofía de viaje diferente, que te aseguramos, será inolvidable.

**Beneficio:** 20% de descuento sobre el Carnet Internacional y 10% de descuento sobre el Nacional para los asociados y sus familiares directos. Por más información, servicios y beneficios de Hostelling Internacional, les invitamos a visitar [www.hosteluruguay.org](http://www.hosteluruguay.org).



**Beneficios:** Descuentos especiales para socios CPU de entre un 10 y un 15 % de acuerdo a la respectiva editorial.

Los socios CPU disponen de un espacio de publicación de artículos académicos de autoría personal en Psicolibros Waslala La Revista, que se edita cuatrimestralmente.

Por consultas sobre éste último beneficio: [Lperez@waslala.com](mailto:Lperez@waslala.com)



## **SERVICIO DE ASESORAMIENTO LEGAL**

- Dr. Hugo Barretto – Abogado

Asesoramiento gratuito sobre temas de Derecho laboral y Administrativo. Tel. 29 15 49 78 para solicitar entrevista o vía mail a [mesaejecutiva@psicologos.org.uy](mailto:mesaejecutiva@psicologos.org.uy) para su reenvío al Asesor Legal

- Dra. Silvana Rossi Baethgen – Abogada – Licenciada en Psicología

Asesoramiento en Derecho Civil y Comercial: sucesiones, contratos, divorcios y pensiones, Sociedades Comerciales, etc.

Beneficio: Consultas sin cargo y 30% de bonificación sobre aranceles.

Tel.: 29 16 16 26/27



Beneficios especiales para los socios CPU y sus familiares directos.

Consultas por el 29 02 49 11



## **ASOCIACION CRISTIANA DE JÓVENES**

Bonificación en cuota mensual. Comunicarse con Dpto. de Socios de cada unidad: Centro: 24 00 11 16 int. 248. Portones: 26 00 68 54



## **Hotel Alción – Colonia de Vacaciones del SMU**

**Beneficio:** los asociados de CPU contarán con la misma tarifa que los socios del SMU. Por consultas: Balneario Solis (Depto Maldonado) Avenida Barreira y Rambla (00598) 43 - 80027 / 80254 en Montevideo- Bvar Artigas 1515 (00598) 2-4010511 - 4086627.



Universidad  
Católica

## FACULTAD DE PSICOLOGÍA

### Doctorado, Maestrías, Postgrados y Diplomas

---

**Doctorado:** - Doctorado en Psicología

**Maestría en:**

- Psicología Educativa
- Psicoterapia, orientación Psicología Analítica Junguiana
- Psicología Clínica, orientación Familiar Sistémica
- Intervención Psicopedagógica
- Psicología Clínica, opción Niños y Adolescentes
- Nutrición

**Postgrado en:**

- Psicología Educativa
- Psicología Sistémica y Familias
- Psicología Infantil y del Adolescente
- Psicología Clínica: Orientación Cognitiva
- Drogodependencia
- Psicología del Trabajo y las Organizaciones
- Psicología Analítica
- Diabetología
- Integración en Salud: Psiconeuroinmunoendocrinología
- Intervención Psicosocial

**Diploma en:**

- Estudios en Familia
- Psicopedagogía
- Psicología Cognitiva
- Drogodependencia
- Psicología del Trabajo y las Organizaciones
- Acompañamiento Psicoespiritual
- Integración en Salud: Psiconeuroinmunoendocrinología

---

2487 27 17 int.: 326 | [facpsicologia@ucu.edu.uy](mailto:facpsicologia@ucu.edu.uy) | [www.ucu.edu.uy](http://www.ucu.edu.uy)